

全友電腦 2022 企業永續報告書

Sustainability Report

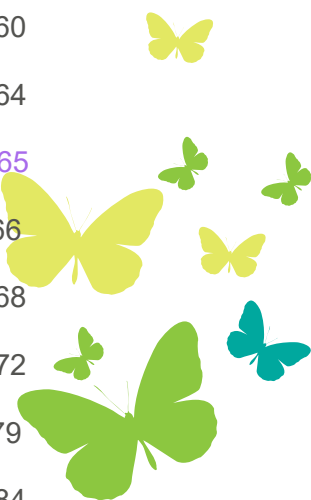


目錄

關於本報告書	4
經營者的話	5
第一章 公司組織概況	6
1. 關於全友	7
2. 經營績效	8
第二章 企業永續管理	10
1. ESG 推行組織	10
2. 重大主題鑑別流程與管理	11
第三章 創新產品	20
產品政策與承諾	20
1. 綠色產品	21
2. 產品服務與創新	23
3. 品質管理系統	26
4. 智慧財產管理	27
第四章 公司治理	29
1. 公司治理架構	29
2. 誠信經營與企業倫理	36
3. 法規遵循	39
4. 風險管理	40
5. 資訊安全管理與承諾	43
6. 顧客關係管理	44
7. 供應鏈管理	46



第五章 永續環境	52
1. 永續環境管理方針	52
2. 環境成本投入與環境績效展現	55
3. 污染防治 (水資源管理)	56
4. 能源與溫室氣體管理	57
5. 原物料使用與循環經濟	59
6. 廢棄物處理	60
7. 氣候變遷調適作法與永續發展路徑圖	64
第六章 多元友善職場與社會參與	65
1. 人權議題與人權評估 (重大主題)	66
2. 勞僱關係	68
3. 員工薪資福利制度	72
4. 人才培育與發展 (重大主題)	79
5. 職業安全衛生	84
6. 外部協會組織參與	93
附錄	94
GRI 準則揭露對照表	95
永續會計準則 SASB 內容索引	97
永續揭露指標—電腦及週邊設備業	99



關於本報告書

全友電腦股份有限公司於今年首度發行 2022 年企業永續報告書，主要內容呈現我們在公司治理、員工照顧，社會關懷以及環境保護等各項努力與績效數據，並藉由報告書的發行，完整的資訊揭露與相關之利害關係人的有效溝通，提供透明、信任的保證。

涵蓋時間、報導頻率及報告書管理流程

- 涵蓋時間：2022 年 1 月 1 日至 12 月 31 日 (GRI 2-3)
- 報導頻率：今年第一次於 2023 年 9 月發行。未來每年固定發行；下一版預計於 2024 年發行。
- 報告書管理流程：本報告書資料蒐集、編製及驗證之內部控制作業程序；由各相關單位提交彙整統計資料，交由永續發展委員會編製初稿，依照內部控制制度辦法，經由永續發展委員會各工作小組主管核可資料，最後經由董事長核准後發布。

報導邊界 (GRI 2-2)

2022 年永續報告書所揭示的環境及員工等數據之報導邊界僅涵蓋台灣總部，不包含全球其他銷售據點；本報告書所引用的財務數字則來自本公司年報。

報告書撰寫依循原則：

本永續報告書的內容架構，依照金管會「公司治理 3.0」的要求，參考全球永續性報告組織 (Global Reporting Initiative, GRI) 永續性報導準則 2021 年版本進行編制，此外並參考 SASB 硬體行業指標要求進行揭露。詳細內容可參閱本報告附錄中的 GRI 索引及 SASB 對照表。財務數據內容依循國際財務報告準則 (International Financial Reporting Standard, IFRS)；環保安全衛生的績效則以國際通用的指標表達，其餘量化數據若有特殊意義，將另行附註說明。

發行管道 (GRI 2-3)

本公司為珍惜地球資源，永續報告書以網路發行（公告於本公司網站）為主，歡迎各利害關係人上網查閱及下載。報告書內容如有任何疏誤更正或資料更新，請以公司網站公告之電子檔案內容為準。如對內容有任何意見、建議或諮詢，歡迎利用以下聯絡資訊與我們聯絡。

全友電腦股份有限公司

投資人關係窗口：戴輝權 副總經理

地址：台灣新竹市新竹科學園區工業東三路 6 號

電話：03-577-2155 分機 338

傳真：03-577-2598

電子郵件：chuan.tai@microtek.com.tw

公司網址：www.microtek.com

版權所有：本刊保留所有權利，文章如需轉載，請徵詢本公司同意及書面授權。



經營者的話

工業發展以來，人類只注意經濟發展，忽略了對環境的破壞造成的影響，現在專家評估北極圈的冰層已越來越少，嚴重影響生物的生存；未來的地球公民，在經濟發展與環境破壞必須取得平衡。

全友公司經營的座右銘：創新、品質、服務。本著永續經營的理念，開創新品、注重環境保護、照顧員工、關懷社會。除了積極創造經濟價值，也兼顧實踐企業公民的責任。

全友從創立的開始，就是以數位化為根本，將實體紙張或物件轉化為數位化影像，現在將影像處理技術使用在各種領域、包括工業、生技、醫療、商業應用等；產品不是以量取勝，而是以高技術、高附加價值為發展方向。

在環境上

全友本身就是數位化公司，以數位影像減少對紙張等實際物體的消耗，從源頭做起；在開發設計就考慮環境保護要求，使用環境友善材質及最精簡的材料並導入節電機制。製造層面使用環保工具及原料，要求供應商配合使用符合環保標章的材料，產品經過嚴格的國際認證，包含電力、材質、工法及回收，另積極導入 AI 在產品上，以節省人力及材料消耗。

在社會關懷上

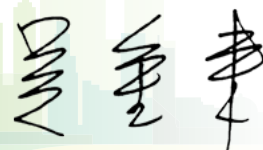
長久以來，全友公司的勞資關係和諧；公司重視員工福利，固定提供健康檢查，維護員工的健康管理，更持續投資員工的教育訓練，讓員工有明確生涯規劃。公司亦為多元職場，內部設有人評會，兩性平權及職場不法侵害監督機制。

在公司治理上

有完善的治理制度及風險管理，董事會依規範，設有審計委員會、薪資報酬委員會，並有稽核小組，不定期對於各單位做管理稽核以及風險安全管理。我們的公司治理架構，完善但簡單化，各單位分層負責並有足夠的運作彈性，以達到最佳的經營效益。

全友秉持永續經營精神，穩健的發展，持續精進經營方針，導入更智慧化、自動化、數位化技術，提升對環境、社會與人員的關懷與照顧。在創造高經濟價值的同時，兼顧對環境及社會的責任，以期達到共生、共榮、共好的目標。

[董事長]



1

公司組織概況



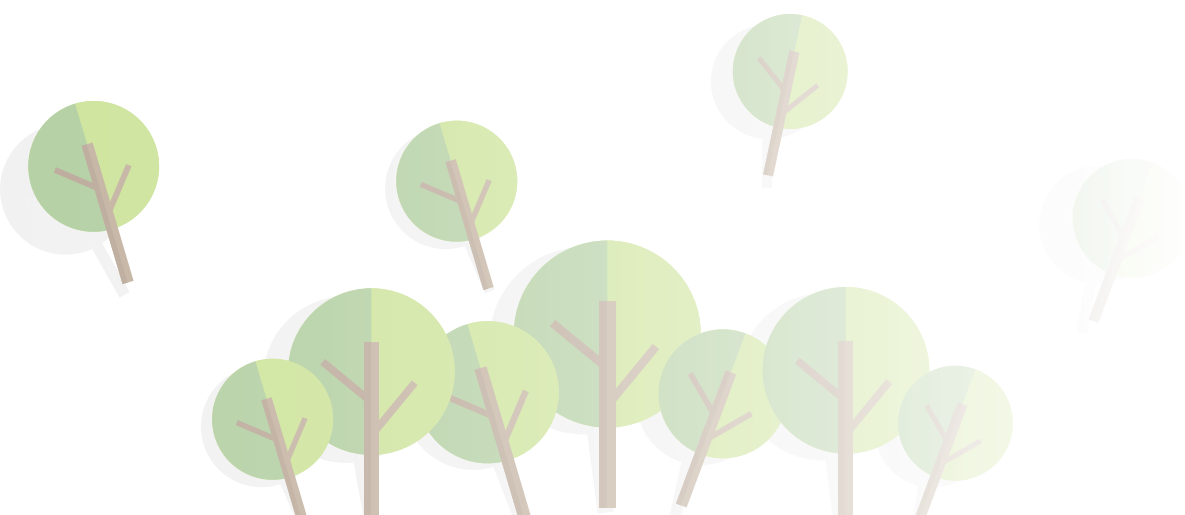
全友電腦於 1980 年成立於新竹科學園區，為科學園區最早成立的企業，由 許正勳董事長，本著「創新、品質、服務」的基本理念，以堅強的研發、製造、服務與行銷團隊為後盾，創立了全友的自有品牌。

1984 年全友電腦推出全球第一台黑白影像掃描器，以「技術創新」奠基全友電腦在掃描器產業的不墜聲譽，締造無數個「全球第一」榮耀。全友電腦至今仍持續深耕光學，影像相關技術，因掃描器產業受到數位化產品崛起進而被取代，加上使用者轉用數位相機或手機直接將檔案數位化存檔，近年來公司將原本累積 30 餘年在影像掃描、文件掃描、底片掃描的專業技術，擴大應用領域與服務範疇，如今在醫療、生技、工業等電子影像相關領域上都已有相關傑出表現。

全友電腦以「創新，品質，服務」六字箴言作為座右銘服務無數客戶，在 2020 年全友電腦成立滿 40 週年之際，許董事長特別提出，「穩健」、「成長」、「價值」，作為全友電腦追求卓越與永續經營的中心思維。

1. 關於全友

全友	全友電腦股份有限公司 (GRI 2-1)
成立時間	1980 年
資本額	新台幣 20 億元 (GRI 2-6)
公司所有權與法律形式 (GRI 2-1)	全友於 1988 年股票上市，法律形式屬於「股份有限公司」，公司所有權屬於全體股東。
2022 年營業額	5.55 億元 (合併營收，參照 2022 年年報)
營運總部 (GRI 2-1)	台灣新竹科學園區工業東三路 6 號 +886 3 577 2155 總公司：台灣新竹市新竹科學園區工業東三路 6 號 +886 3 577 2155 台北辦公室：台北市大安區敦化南路二段 76 號 9 樓 +886 2 27235566
各營運據點地址及電話 (GRI 2-1) (GRI 2-2)	上海中晶科技有限公司 中國上海市漕河涇開發區桂平路 680 號 35 號樓 +86 21 6485 6614 上海中晶醫療器械有限公司 中國上海市漕河涇開發區桂平路 680 號 35 號樓 +86 21 6485 6614 上海中晶數碼科技有限公司 中國上海市漕河涇開發區桂平路 680 號 35 號樓 +86 21 6485 6614 全友電腦科技(吳江)有限公司 中國江蘇省蘇州市吳江經濟技術開發區江興東路 499 號 +86 512 6340 1290
員工人數 (GRI 2-7)	全球約 279 人，新竹總公司 90 人，其他子公司 189 人



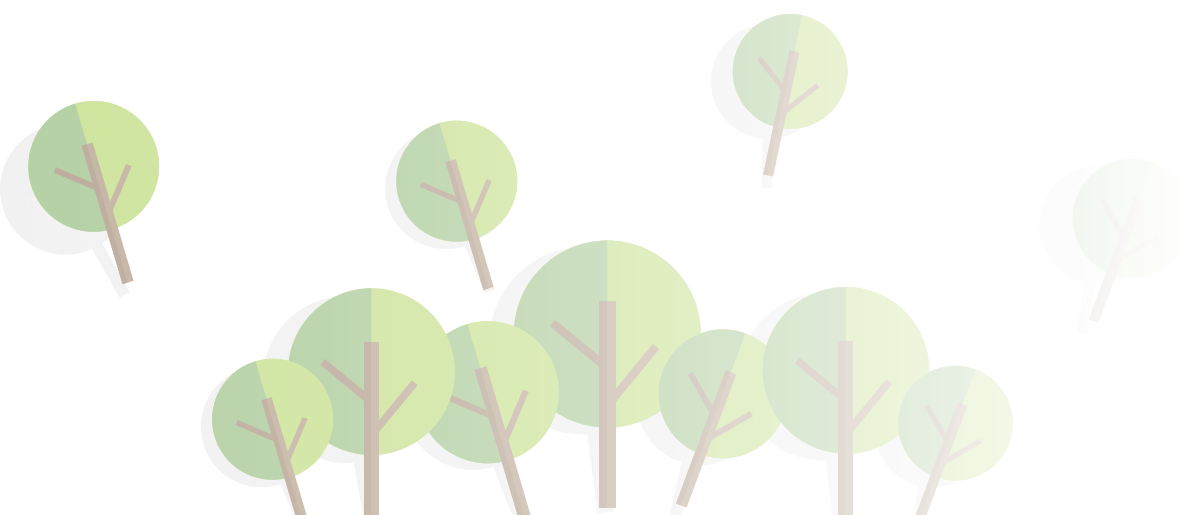
2. 經營績效

2022 年全友營業收入為 5.55 億元。面對數位應用時代來臨及普及化，對自動化要求及 AI 的精進，全友以高單價、高附加價值的解決方案、系統為主要的經營方針。2022 年全友在影像應用產品及解決方案的營收已佔總營收的 23%，利潤持續成長。值得一提的是，本公司的無損檢測系統，經過多年深耕已獲得歐洲 BAM 國際認證，無疑是拿到國際銷售的通行證，此系統具有高單價、高毛利、高附加價值的特性，再加上門檻高，市場具有某方面的獨佔性；此外在工業 AOI 檢測的產品銷售，也具有平台性、延展性及持續性的特質；另外，醫療生技解決方案也因新冠疫情的關係，讓銷售加溫。

(GRI 201-1)

(單位：新台幣千元)

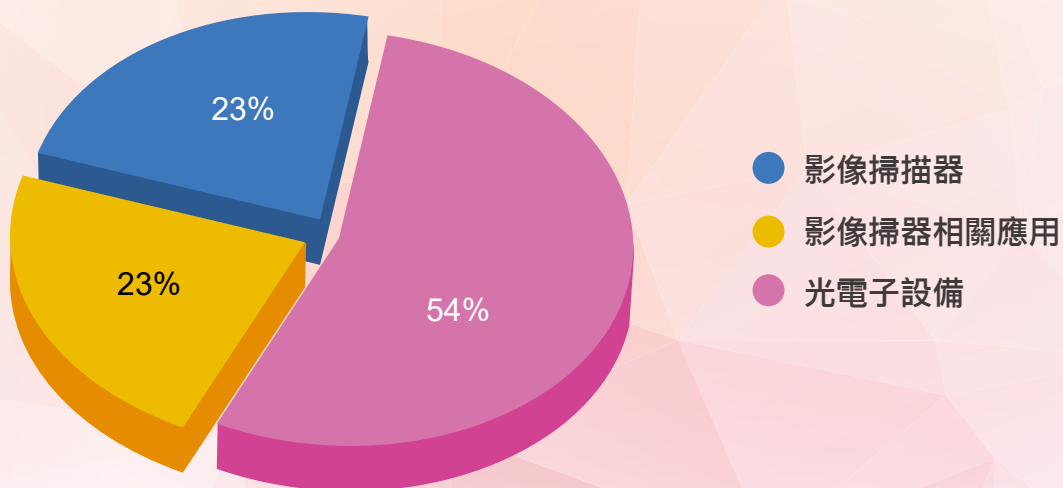
項 目	2020年	2021年	2022年	2020年-2022年 變動比例
營業收入(新台幣千元)	582,434	626,223	554,909	-5%
營業支出(新台幣千元)	650,378	689,203	662,249	2%
營業損益(新台幣千元)	(67,944)	(62,980)	(107,340)	58%
稅後淨利(新台幣千元)	21,579	20,005	18,814	-13%
每股盈餘(新台幣元)	0.08	0.06	0.06	-25%



主要產品及營業比率

本公司所營業務主要內容為設計、製造、銷售影像掃描器及其相關應用。2022 年主要產品類別之營業額與其占比為：

- 影像掃描器 126,630 千元
- 影像掃描器相關應用 129,861 千元
- 光電子設備 298,418 千元



市場與客戶

本公司以外銷市場客戶為主，2022 年外銷營業額佔總營業額的 95%。其中大部分銷往中國大陸地區，約佔所有營業額的七成。

- 台灣（內銷）：24,313 千元
- 中國大陸地區：384,876 千元
- 其它地區：145,720 千元

2

企業永續管理

1、ESG 推行組織

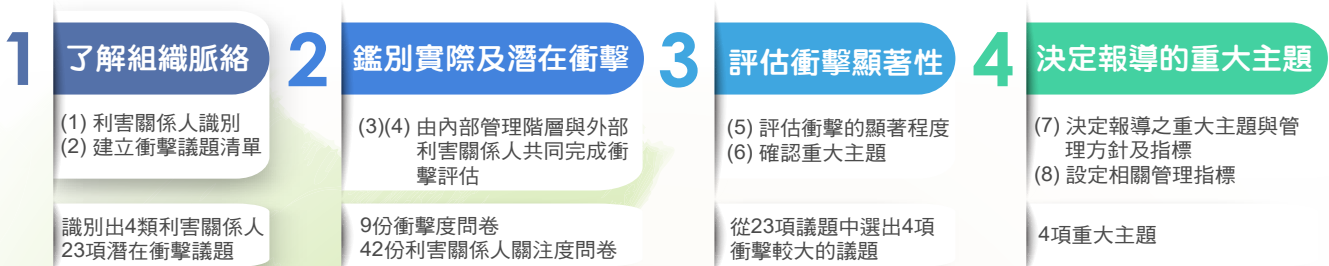
2022 年起，本公司成立永續發展委員會，訂定及強化相關規章制度及管理辦法，以協助公司達成環境永續、社會責任與公司治理三大營運目標。永續發展委員會每年定期向董事會彙報企業永續發展專案的進度，以取得董事會與高階管理層的意見。

董事會負責決策、監督整個永續發展與對外揭露的流程。由總經理擔任永續執行長，帶領公司各相關部門負責治理、環境與社會三個方面的工作。



2. 重大主題鑑別流程與管理

本公司參考 GRI 2021 年新版的重大主題鑑別流程，來評估全友電腦在環境、經濟、人/人權等各項議題的衝擊程度，並依據其實際與潛在的衝擊進行管理。



(1) 識別利害關係人：識別出 4 類利害關係人

為了充分掌握各界利害關係人的想法，全友參考 AA1000 利害關係人議合標準的五大原則（依賴性、責任性、張力、影響力、多元觀點），鑑別出以下四種主要溝通的利害關係人，包含：

- 員工：全友最大的智慧資產。
- 股東 / 銀行：支持全友電腦的推手，本公司一向重視投資人關係，擁有完整的發言人制度與投資人關係處理窗口，加強資訊揭露之時效性與透明度，每年固定舉辦股東大會，以保障投資人利益。
- 客戶 / 消費者：全友電腦成立於西元 1980 年，深耕光學、影像相關技術，並將累積了 30 餘年在影像掃描、文件掃描、底片掃描的成熟技術，延伸應用於醫療、生技、工業、大幅面掃描等應用領域。
- 商業夥伴（含供應商等合作單位）：全友電腦提供卓越產品與服務的最佳合作夥伴，一旦建立合作關係，則尋求與供應商間維持長遠與穩定的合作，互信的合作關係，使產銷過程可以更為順暢。



利害關係人	關注議題	溝通管道或方式	頻率	回應方式
員工	人才招募、留任與發展 財務績效 公司營運策略	定期佈告欄與電子郵件公告	每月	針對員工的意見進行討論與研擬更好的做法
股東 / 銀行	財務績效 氣候行動 風險管理 誠信經營與防治貪腐	定期召開股東會，針對公司績效進行說明	每季	針對股東與銀行提問，進行直接回覆或改善方案
客戶 / 消費者	產品責任 公司營運策略	客戶滿意度調查 透過經銷商與業務同仁，了解不同領域客戶的需求	每年	由業務同仁或相關負責同仁進行直接溝通與回應之作為
商業夥伴(含供應商等合作單位)	產品責任 公司營運策略 財務績效 誠信經營與防治貪腐	供應商調查 業務同仁聯繫與了解	每年 不定期	了解供應商的想法後，由業務同仁進行統合與回應



(2) 永續議題清單確立

根據 GRI 通用準則的定義，重大主題代表著組織在營運時，對經濟、環境與人會產生重大衝擊，包括人權衝擊。「衝擊」的定義是：「因組織活動或商業關係產生對經濟、環境與人的影響，包括對人權的影響。」，衝擊可能是實際或潛在的、消極或積極的、短期或長期的、預期與非預期的、可逆或不可逆的、正向或負向，這些衝擊代表組織對永續發展的正向或負向影響。

在考慮全友永續發展的重大主題時，我們也參考 SASB 準則，國際碳管理趨勢，國內外同業的標竿學習心得，並依照全友未來公司發展策略目標，提出廣泛的議題清單，再依照環境，經濟（公司治理與產品與服務），社會共榮等類別進行議題分類，便於與利害關係人溝通。經過內部決策後，我們列出了以下相關的重大主題，分別隸屬於以下 5 個類別：

友善環境議題	社會參與議題	公司治理議題	產品與服務議題	產品供應鏈議題
<ul style="list-style-type: none"> ▶ 營運/製造廢棄物 ▶ 氣候行動 ▶ 水資源管理 ▶ 循環經濟 ▶ 生物多樣性 	<ul style="list-style-type: none"> ▶ 人權政策 ▶ 勞資溝通 ▶ 人才招聘、留任與發展 ▶ 職業安全健康與安全 ▶ 社會參與 	<ul style="list-style-type: none"> ▶ 法規遵循 ▶ 公司營運策略 ▶ 客戶隱私與資訊安全 ▶ 誠信經營與防治貪腐 ▶ 財務績效 ▶ 風險管理 	<ul style="list-style-type: none"> ▶ 數位轉型 ▶ 產品責任 	<ul style="list-style-type: none"> ▶ 供應鏈環境作為 ▶ 供應鏈社會作為 ▶ 永續供應鏈 ▶ 綠色採購 ▶ 供應商評估

(3) 評估全友的營運活動對於經濟、環境、人 / 人權的衝擊程度（實際 / 潛在，正負向，短期 / 中長期等）與發生機率

由於本公司在台灣（此報告書邊界）主要營運業務活動以總公司及簡單組裝為主，因此對於整體環境的衝擊相當低。另外，2022 年並沒有違反任何公司治理以及勞動法規，我們認為在各項議題在經濟與人 / 人權的影響皆較為正向。未來我們擴大邊界時，將會進行更詳細的正負向衝擊評估。

根據 2022 年的作為，我們發放 42 份利害關係人關注度問卷及 9 份衝擊度問卷，分別將 23 項議題的正負項衝擊評估說明如下表。

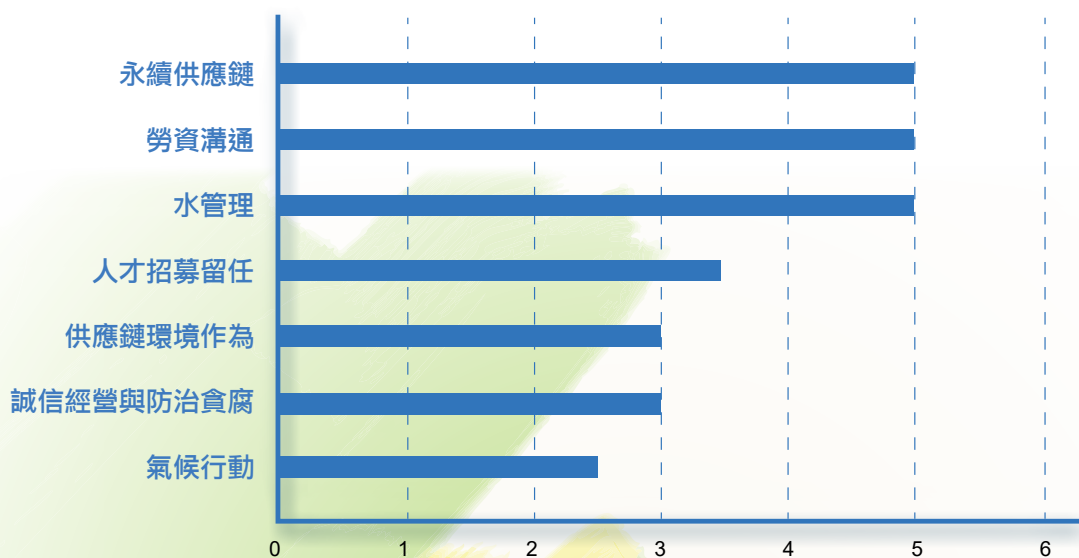


序號	議題	涉入程度					正負向衝擊評估與說明
		股東	供應商	員工	客戶	社區	
1	營運/製造廢棄物		●			●	本公司評估此議題帶給經濟、環境與人/人權整體較正向的影響；全友電腦遵守當地事業廢棄物清辦法規，妥善清理廢棄物。
2	氣候行動	●	●			●	此項議題帶給經濟、環境與人/人權整體較正向的影響；本公司承諾遵守各地環境法規，積極減碳減廢，引進新製程，減少環境衝擊。
3	水管理		●			●	本公司無製成用水與廢水，對生活用水實施節水，對環境衝擊較低。
4	循環經濟		●			●	此議題屬於環境議題；產品設計導入低碳、低汙染及節能的概念，降低環境衝擊及汙染。
5	生物多樣性		●			●	本公司位於新竹工業園區，遵守園區對於環保與生態的法規要求，但未特別針對生物多樣性進行調查，對環境衝擊較低。
6	人權政策	●	●	●			訂定全友人權政策，遵守國際人權政策與公約，打造友善工作環境。
7	勞資溝通	●		●			為維護員工權益及加強勞資溝通，全友提供多元溝通管道，聆聽員工聲音，達成雙向溝通。
8	人才招募 留任發展			●			員工是全友重要利害關係人，從員工招募、育才及福利上都提供多元管道，期許吸引不同背景的人才。
9	職業健康與安全		●	●			員工健康與安全相當重要，本公司設立相關單位進行危害與風險評估，持續改善設施，預防與避免危害員工安全與健康因素。
10	社會參與			●	●	●	本公司定期捐助公益團體，未來會加強社會參與作為。

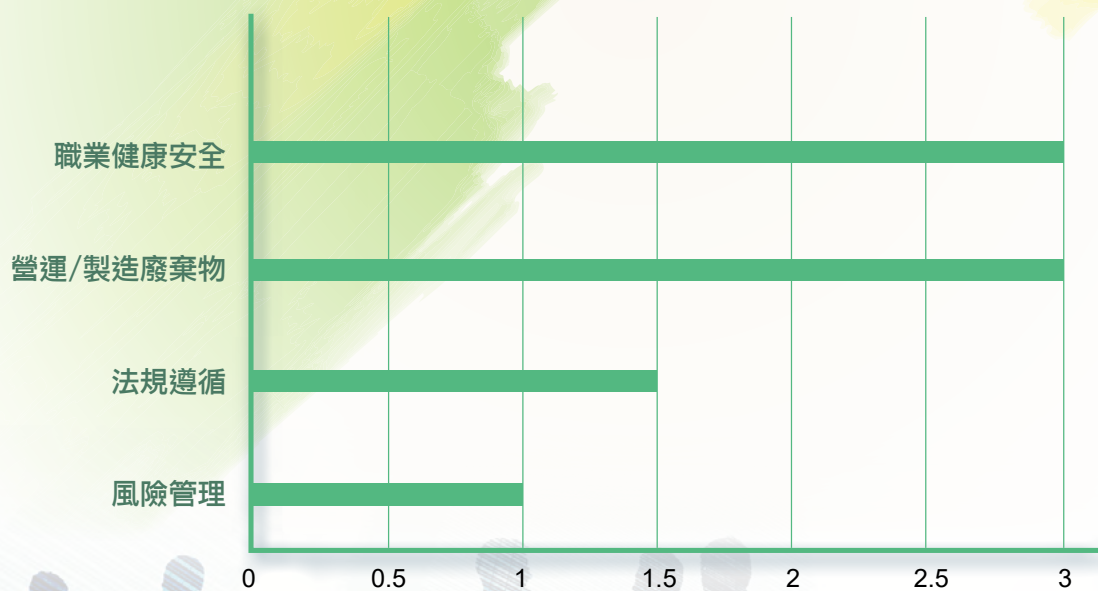
11	法規遵循	●	●	●		本公司遵守各項法規，依照上市公司要求訂定各項作業辦法，定期內部稽核，提供員工相關教育訓練，確保公司營運未有違法之情事。
12	公司經營策略	●	●	●	●	本公司持續投入研發與創新以及數位轉型的發展方向。
13	客戶隱私與資訊安全				●	全友重視與客戶間的關係，定期追蹤了解客戶使用情況，以利改善產品與服務。
14	誠信經營與防治貪腐	●		●		本公司基於公平、誠實、守信、透明原則從事商業活動，落實誠信經營政策。
15	財務績效	●		●		全友主要業務為設計、製造、銷售影像掃描器及其相關應用，外銷營業額佔95%，近年獲得歐洲BAM國際認證具有市場獨佔性。
16	風險管理	●	●	●		全友重視各界利害關係人權益，定期針對公司營運之環境、治理與社會議題進行評估，制定相關管理政策與應對措施。
17	數位轉型	●		●		因應AI時代來臨與數位趨勢，全友積極投入產品自動化與AI設計。
18	產品責任		●	●	●	身為全球掃描器領導者，本公司產品導入綠色產品概念，減少原物料使用，承諾產品皆符合法規要求。
19	供應鏈環境作為		●		●	2022年全友針對14家重要供應商進行調查，供應商並未發生違失事項，未來我們將持續攜手供應商合作。
20	供應鏈社會作為		●		●	
21	永續供應鏈		●		●	
22	綠色採購		●		●	
23	供應商評估		●		●	

涉入程度：● 組織直接造成此衝擊 ● 組織(間接)促成此衝擊

正向衝擊排序



負向衝擊排序



(4) 利害關係人關注議題調查

為了進一步了解利害關係人對全友電腦永續議題的看法，我們於 2022 年 5 月進行利害關係人問卷調查，最後回收有效問卷共 42 份，包括 29 名員工、8 名商業夥伴、3 位客戶代表，以及 1 位股東 / 銀行。

我們使用 GRI 準則所建議的分析方法，分別了解利害關係人對於相關重大主題的重視程度 (矩陣 Y 軸)，以及公司高階主管對於這些議題對公司影響程度的看法 (矩陣 X 軸)，依照優先順序，排列出重大主題的先後順序。

全友重大主題矩陣圖



註：以上這些重大主題：紅色部分代表的是社會相關指標；綠色部分代表的是環境相關指標；藍色部分是公司治理相關指標；黃色部分是產品相關指標；紫色部分是產品供應鏈相關指標。



(5) 顯著性評估

為了確保多元角度，我們透過以下方式來進行評估。

- 第一步：比照全友電腦的公司發展策略，以及對該議題的規劃來進行質化檢視。
- 第二步：參考內部主管問卷調查結果，以及利害關係人的關注度調查結果，將關注度與衝擊度相乘後達到重大衝擊門檻後，依照總分來決定重大主題排序。再經過 ESG 小組及主管討論後，決定 4 項重大主題。

(6) 確認重大主題

我們將相關議題合併後，最後共選定 4 項重大主題進行管理，分別是：

- ① 法規遵循
- ② 勞資溝通 / 人權政策
- ③ 人才招募發展與留任
- ④ 產品創新與服務



(7) 決定報導之重大主題與管理方針及指標

我們依照前述方式決定的四大主題後，參考 GRI 準則以及 SASB 準則，訂定相關管理指標與目標。

重大主題	GRI	SDGs	管理指標	2022年執行成效說明
法規遵循	GRI 2-27	無	<ul style="list-style-type: none"> ● 符合公司治理、環境保護，勞雇關係等相關法規 ● 0 缺失罰款 	<ul style="list-style-type: none"> ● 無金錢罰款與非金錢裁罰
勞資溝通/ 人權政策	GRI 2-23 GRI 2-24	SDG 8 SDG 5 SDG 10	<ul style="list-style-type: none"> ● 制定人權宣言與政策 	<ul style="list-style-type: none"> ● 全友於 2022 年制定人權宣言，說明我們重視並保護人權、不允許強迫勞動的理念 ● 定期舉辦勞資會議 ● 無人員過勞，受歧視，被迫勞動之情形 ● 定期舉辦績效溝通晤談
人才招募 發展留任	GRI 401 GRI 402 GRI 403	SDG 3 SDG 5 SDG 8 SDG 10	<ul style="list-style-type: none"> ● 員工教育訓練時數 	<ul style="list-style-type: none"> ● 員工教育訓練投入金額共 53,320 元 ● 員工教育訓練總時數共 923 小時
產品創新與 服務	GRI 417	SDG 8 SDG 9 SDG 12 SDG 13	<ul style="list-style-type: none"> ● 研發金額投入 	<ul style="list-style-type: none"> ● 2022年投入研發經費 5,500 萬元 ● 2022年取得專利 1 件，累積共 68 件

(8) 我們將此項重大主題比對 GRI 準則，以及聯合國永續發展目標 SDGs，以訂定管理指標與目標。

- SDG#3 良好健康與社會福利
- SDG#5 性別平等
- SDG#8 就業與經濟成長
- SDG#9 產業創新與基礎設施
- SDG#12 永續的消費與生產模式
- SDG#13 氣候行動

3

創新產品

產品政策與承諾

本公司以建置智慧型精密儀器生產工廠為目標，輔以大量的治具與測試軟體，以確保品質的穩定性。經營核心為以市場行銷為主軸，開發貼近市場需求的應用，同時將綠色設計的思維導入，提供低污染、省能源、省資源及易回收之優良產品，最後再搭配實體通路及網路資源整合，強化產品的曝光率以及銷售力。

我們堅信每一位客戶的需求都是獨特的，因此，我們致力於深入了解客戶的需求，並以此作為產品開發的根基。我們透過市場調查、消費者行為研究和科技趨勢分析，洞察客戶的真正需求並轉化為產品開發的創新思維。這不僅讓我們能提供客戶所需的產品，同時也讓我們能創造出新的市場需求。再者，我們的產品開發團隊擁有豐富的經驗和專業知識，並致力於創新，因此我們的產品線充滿多元化，可以滿足與解決不同行業和不同規模的客戶需求。

在產品研發到服務的每一個階段都秉持著嚴謹對待的態度。我們的團隊有著豐富的經驗，從產品的研發設計、原料採購、製造流程，到售前和售後的服務，我們都堅持嚴格的品質控管和高效率的流程管理，來確保我們的產品能達到最優質的狀態。



1. 綠色產品

綠色環保

地球只有一個，全友身為全球掃描器領導者，當然需要責無旁貸地善盡企業社會一份子的責任，以積極保護人類與環境生態，減少使用產生暖化產品，改以綠色環保產品替代，所以公司未來針對產品之設計要朝向減少零件使用量為目標。

ISO 14001 環境政策：

遵守環保法令，妥善運用資源，持續工業減廢，全友產品均符合環保要求，持續推展工業減廢，遵守 ISO 14001 法規，產品符合 RoHS、WEEE、China-RoHS 要求，創造“Green Product”的遠景推廣 ISO 14001 概念及符合市場綠色環保意識。目前所使用於產品的材料。

- a. 電子類：100% 可達綠色環保的要求—無毒無重金屬材質。
- b. 板金、壓鑄、射出：100% 可達綠色環保的要求—無毒無重金屬材質。

EuP 節能

產品之耗電效能，提升產品之耗電效能，使每單位耗電量 (watt) 可產生更高的效能 (speed, or resolution, etc)。新研發上線 (/ 改良) 同等機種 Scanner 產品每頁 (速度) 所需耗電量降低 10%。例如：XT7000HS 之耗電效能：color 600dpi / 31.9Watt；sleep mode / 3.3Watt 符合中國節能標章 2 級要求。

- 簡化電子電路設計，減少不必要之零件。
- 使用效率較高的 Power Management 設計。
- 新產品開發參考 EUP 規範。



ENERGY SAVING

RoHS 有害物質限用指令

- 機構零件除 RoHS 規定之例外項目，全面符合 RoHS 禁用物質標準。
- 設計檢查與審核時，將 RoHS 禁用物質列入必要項目。
- 全面要求協力廠商使用合乎規定零件與產品，且需公證單位之證明文件為符。
- 協力廠商於試作樣品時或於採購 Survey 廠商時，需事先告知執行廠商。
- 公司產品整機 RoHS 測試均委由第三方檢測機構 SGS 執行，皆能符合法規要求。

WEEE 廢棄電子電機設備指令

WEEE (Waste Electrical and Electronic Equipment)，歐盟廢棄電子電機設備指令，主要是因應廢棄電子產品的處置方式，是制訂廢電子電機設備之收集、回收、再生的環保指令，降低有害物質對環境的污染。本公司產品均委由外部公證實驗室進行 WEEE 產品回收比例評估報告，包括產品拆解手冊，以及產品 3R (re-use, recycled, recovered) 比例評估，均符合歐盟廢棄電子電機設備指令之要求。



2. 產品服務與創新

重大之主題	產品服務與創新
衝擊評估	因應傳統掃描器衰退，持續開發高階應用產品，防止營收衰退
政策與承諾	遵守ISO14000法規，產品符合RoHS、WEEE、China-RoHS要求，創造“Green Product”的遠景推廣概念及符合市場綠色環保意識
權責單位	研發及應用事業單位
管理指標	研發金額投入 專利件數
2022年績效	2022年投入研發經費5500萬元，佔總營業額10% 2022年取得專利1件，累積共68件
確保行動有效性作法	透過ISO-90001：2015與ISO-13485：2016之管理系統，執行PDCA流程檢視產品品質

全友電腦主要產品線包含商用掃描器、醫用掃描器、生技掃描器及工業掃描器。

主要產品之用途

產品	產品用途
商用掃描器	主要用於掃描文件、畫、照片、底片等物件，依據使用者需求分為：一般個人或家庭用、企業大量文件掃描用、專業圖像處理用，以及大型圖紙、文物掃用等類別。
醫用掃描器	以專業影像擷取與處理技術為精髓，針對各科室醫療影像需求，提供專業醫用掃描器。可選配專業醫學影像管理軟體，提供系統整合解決方案。
生技掃描器	用於生物科技影像相關的實驗和檢測，如：電泳膠影像病理切片影像、ELISA呈色影像的掃描及分析。
工業掃描器	運用高精度掃描光機搭配低噪訊之路設計，加上影像管理軟體，提供非破壞檢測相關應用之放射線檢測影片的掃描、儲存，製作報告及資訊分享管理的數位化解決方案。使相關業者能以經濟實惠的價格獲得超凡的工作效率。

主要產品製作過程

A. 電路板組裝

備料	表面零件黏著	插件	流焊	自動測試	功能測試	影像掃描器 電路板	系統組裝
----	--------	----	----	------	------	--------------	------

B. 系統組裝

模組化 零件組裝	CCD/ CHASSIS 調整及組裝	機構組裝	前測試	系統燒機 測試	系統功能 測試	包裝入庫	出貨
-------------	--------------------------	------	-----	------------	------------	------	----

本公司對產品發展趨勢及競爭情況分析如下：

(1). 工業應用產品

由於新冠肺炎的衝擊，更加顯現製造業未來無可避免會朝智慧製造的方向發展，其中 AI 及 AOI 的技術扮演關鍵角色。本公司認知此趨勢發展，為掌握此契機，將投注相當比重資源於此應用領域，並結合 AI 技術之開發，期望提供符合客戶需求且具有成本優勢的工業應用產品。

(2). 生物應用產品

本公司的影像擷取技術應用於生物影像市場，目前主要產品為電泳膠體掃描器，在顯微影像及快篩檢測部份亦具有技術基礎，後續將再提升掃描影像品質，開發符合更高端之生物檢測市場需求的儀器，發揮本公司高解析線型掃描架構的優勢。

(3). 大圖應用產品

由於歷史文物保存問題，各國政府均陸續啟動數據化規劃及作業，對於大幅面影像擷取設備需求也持續存在，本公司持續參與多項政府機構文件圖稿數據化工作，產品開發也從既有之平台式掃描設備，演進到非接觸上掃式 A0 掃描設備，以滿足物件珍貴而脆弱需要保護之要求，同時持續開拓印前檢測的應用市場，提供高性價比的解決方案。

全友發展策略將朝向深化產品線，提高產品的速度、穩定度以及精準度，以達到業界專業的需求，並且將產品及系統的需求平台化，是全友當前主要的服務發展項目。其主要方向包括：在工業自動化檢測方面，以 AI 人工智慧 + 自動化 + 軟體 + 系統，提供工業檢測的解決方案；在影像管理資料庫方面，提供影像處理、儲存、分享、搜尋、權限控管，滿足各行各業資料庫管理所需；此外，在醫療生技方式，也往定性、定量專業發展。在平台不斷整合，以及產能、技術不斷量化之下，已漸漸發展為全方位的科技服務業模式。

產品創新開發

全友公司長期以來致力於影像處理之硬體、軟體技術開發。管理方針如下：

全友產品均符合環保要求，持續推展工業減廢，遵守 ISO 14001 法規，產品符合 RoHS、WEEE、China-RoHS 要求，優先使用可回收性材料，符合市場綠色環保意識，創造”Green Product “的遠景。

提升產品之耗電效能，使每單位耗電量 (watt) 可產生更高的產品效能 (speed, or resolution, etc)，以達到更高之能源使用效率。

專注研究影像擷取的應用及解決方案，深入了解使用者的需求，創造各項產業應用的商機。

產品的發展策略以具有擴充性、延伸性、平台性為主要考量，深化產品線，提高產品的速度、穩定度以及精準度，以達到業界專業的需求，並且將產品及系統的需求平台化，在平台不斷整合，以及產能、技術不斷量化之下，逐漸發展為全方位的科技服務業模式。

研究開發流程



3. 品質管理系統

全友公司成立以來，一直秉持著「創新、品質、服務」理念，從產品的創新構思，研發設計、製造流程，售後服務，我們都堅持嚴格的品質控管和高效率的流程管理。

全友品質政策在符合法規規範的基礎下，以「持續提升品質，縮短交期，降低成本，優化服務，並不斷努力以滿足顧客要求」為品質管理目標，且通過 ISO-90001:2015 與 ISO-13485:2016 驗證。

產品品質管理

- ① 新產品開發管理：設計審查工程驗證實驗 (EVT)、設計驗證實驗 (DVT)、設計成熟度實驗 (DMT)。
- ② 供應商管理：原物料品質規範、供應商有害物質監控、供應商分級管理、進料檢驗規範。
- ③ 製造與出貨監控：生產管制計畫 (MPS)、作業指導書 (SOP)、在綫可靠度實驗 (ORT)、品管記錄 (QC, OQA)。
- ④ 售後服務：客戶滿意度調查與分析，持續產品改善。
- ⑤ 教育訓練：協助工作同仁發展其知識、技能與工作態度，提昇品質及優質表現。
- ⑥ 持續改善：未來新產品朝向更節能減碳方向發展。



4. 智慧財產管理

全友電腦公司基於保護營業秘密及研究開發成果，訂定「創新發明獎勵辦法」，以保障公司研究創新的知識財產，維護公司產業競爭力。

專利保護與管理

本公司對於各種技術研究之創新成果，進行專利申請，為鼓勵員工踴躍提出創新想法，員工提出揭露書經部門以上主管核可，即給予提案獎金。如經審查委員會審核通過，創作人除了每人依「歡樂100 激勵計劃」之規定給予激勵點數並再發獎金。創新發明獎勵，在於激勵同仁於工作中善用創造力，以提昇個人能力及團體的競爭力。並聘請專利法律事務所協助專利申請文件的撰寫，讓專利申請範圍更全面，廣泛包含相關領域，以達智慧財產保護之目的。

營業秘密保護與管理

本公司與員工均簽署「聘僱合約」，合約所稱機密資訊者，係指員工於受僱期間創作開發、收集、或因職務關係而取得或知悉公司及其員工以外之人員所不知或經公司註明或標示「機密」、限閱或其他同義字之一切商業上、技術上或生產上之秘密。

其中與保護營業秘密相關之規定如下：

- ① 員工應以善良管理人之注意義務保管並維護上述機密資訊之機密性。
- ② 同意採取必要措施維持其於受僱期間所知悉或持有之機密資訊，且非經公司之書面同意，不得為所事工作性質以外之使用，亦不得洩露、告知、交付或移轉予他人或對外發表出版。
- ③ 員工同意所有記載或含有機密資訊之筆記、資料、參考文件、圖表等各種文件媒體之所有權皆歸公司所有。於員工離職或員工應公司請求時，應立即交還公司或其指定之人，並不得保留任何副本或影本。
- ④ 自聘僱關係終止日起，非經全友同意，聲明人不得將任職於全友時所持有或知悉之機密資訊，洩露、告知、交付或移轉予他人或對外發表出版，亦不得使用聲明人任職全友期間所持有或知悉之機密資訊。



研發設計機密資料保護與管理

針對研發部門設計研發資料，訂定特別保護機制：

- ① 設置文件管制中心：將量產品所有設計文件化，並透過嚴密的審核流程，經相關單位審視設計之妥善性，再予以通過核准、歸檔保存於文件管制中心，之後需要進行調閱者，需經過研發最高主管同意，才予以調閱使用。
- ② 對於已核准之設計資料，如需要設計變更，必須通過 ECR(工程設計變更要求) 流程予以提出設計變更要求，再經過 ECO(工程設計變更指令) 予以更改執行並歸檔。
- ③ 研發人員設置工作日誌，記錄每日設計研發內容，即使新穎設計想法未予以申請專利，經由此工作日誌記載，可避免侵犯他人智慧財產權。

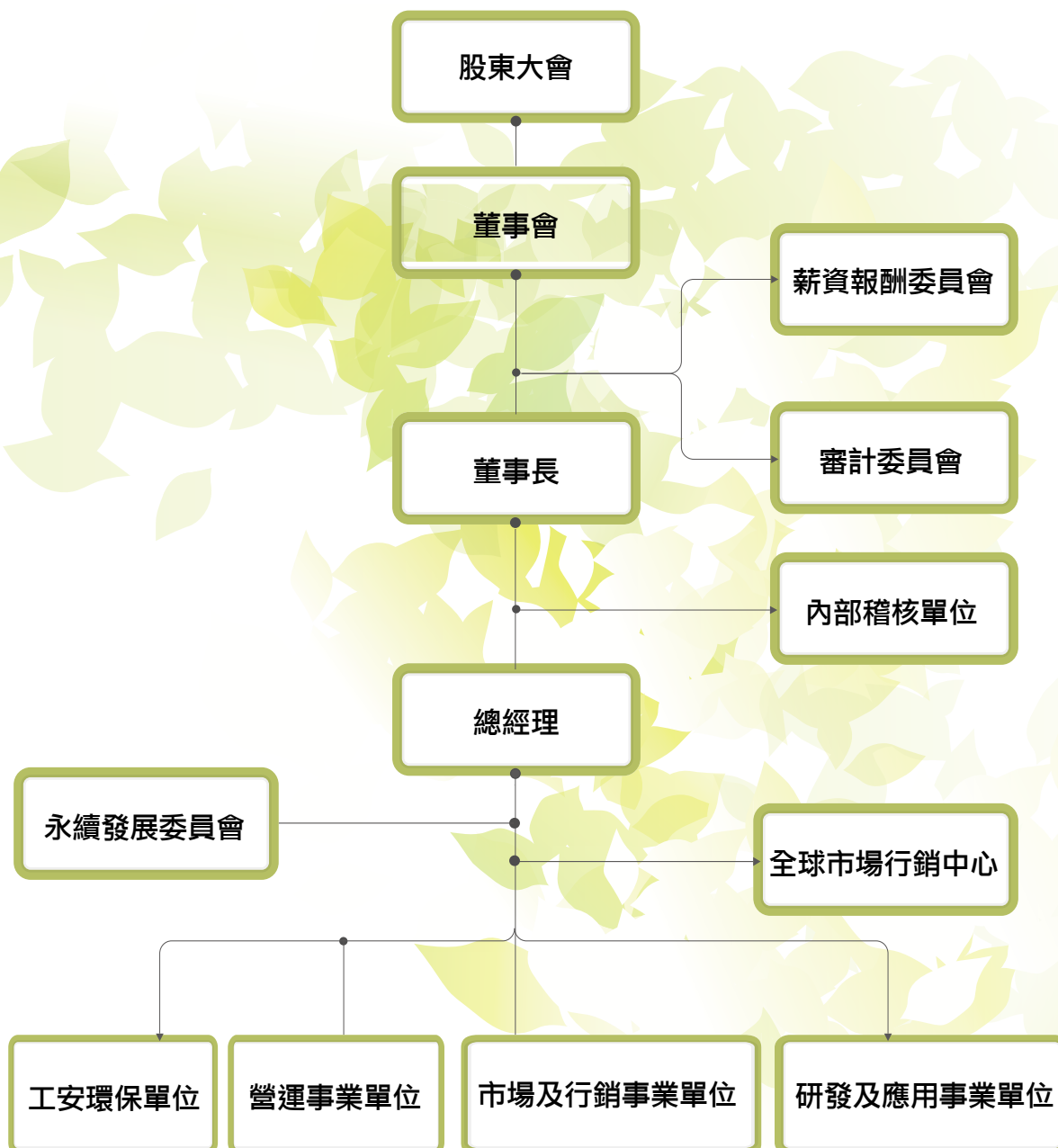
本公司與員工均簽署「聘僱合約」，以保護營業智慧財產。同時針對研發部門設計研發資料，訂定特別保護機制。每年於董事會會議提報一次智慧財產權管理。

我們也鼓勵員工踴躍提出創新想法，對於專利提案者，給予創新發明獎勵，並聘請專利法律事務所協助專利申請，以達智慧財產保護之目的。目前已取得且維護中專利：台灣地區發明專利 18 件；新型專利 26 件；大陸地區發明專利 4 件；新型專利 6 件；美國發明專利 10 件；德國新型專利 4 件，共計 68 件。



4 公司治理

1. 公司治理架構：



各主要部門所營業務 (GRI 2-9)

單位	業務職掌
薪資報酬委員會	本公司董事之報酬，由薪資報酬委員會評估其對公司營運參與之程度及貢獻之價值，授權董事會依薪資報酬委員會之評估及參考同業水準議定之。
審計委員會	審計委員會由全體獨立董事組成，人數不得少於3人，其中1人為召集人，且至少1人應具備會計或財務專長。審計委員會負責執行證券交易法、公司法及其他法律規定應由監察人行使之職權事項。
內部稽核	對公司內部資源運用、達成目標的銷率及效果做獨立評估使內控制度更落實，供管理階層評估及決策的參考。
永續發展委員會	總經理為主席，向董事長及董事會定期報告永續發展專案之進度。協助整合並制定未來公司永續發展的各項目標與達成目標。
全球市場行銷中心	負責全球產品的市場資訊蒐集、分析與規劃，客戶回饋的分析。
營運事業單位	負責管理、製造、資材、財務及會計。
市場及行銷事業單位	負責全球產品的市場資訊收集、分析、規劃與銷售。
研發及應用事業單位	負責產品的研究開發，以及系統應用的銷售。
工安環保單位	負責公司工作場域的職業健康與安全維護，以及環境保護相關管理事宜。

(1). 董事會

本公司設董事9人，由股東會就有行為能力之人選任之，成員組成考量多元化政策，包括性別、年齡、國籍及文化等，並應具備執行職務所必須之專業知識、技能及素養。任期3年，連選得連任。前項董事名額中，獨立董事人數至少3人，且不得少於董事席次之五分之一。

董事選舉採候選人提名制度，由股東就候選人名單選任之。獨立董事與非獨立董事一併選舉，並分別計算當選名額。

董事多元性 (GRI 2-11)

董事會為全友電腦最高治理機構，第16屆董事會由9位董事及3位獨立董事組成，2020年5月由股東會選任，任期為2020年5月28日至2023年5月27日。將於2023年5月30日進行董事會成員改選。

董事選舉辦法已明訂公司董事會組成應採多元化政策，如性別、年齡、國籍等，且應具備各項專業技能，如法律、會計、產業、財務、行銷或科技等產業經驗等。本公司現任董事共有9位，包含3位員工董事、3位非員工董事及3位獨立董事、2位董事年齡在70歲以上，3位董事年齡60-70歲，3位董事年齡50-60歲，1位董事50歲以下。2位獨立董事任期5年，2位獨立董事任期1年。董事會成員當中，3位董事具備營運判斷、經營管理能力、國際市場觀能力、2位董事具備科技產業知識，1位董事具備金融銀行管理能力，1位董事具備教育專才，1位董事具備財務會計專業，1位董事專注社會關懷及公益。另本公司亦注重董事會成員之性別平等，目前有一位女性董事。

董事會為公司最高治理機構，負責公司經營重大決策及監督法令之遵行，確保公司誠信及永續經營，以保障公司及股東利益。經營管理階層定期向董事會報告營運情況，發展策略及重大議題，與董事會維持良好溝通管道。

姓名	職稱	性別	年齡			專業背景	是否兼任公司 高階主管
			<50	51-60	>61		
伯光企業(股) 吳金來	董事長	男		●		影像相關產品技術研究 開發指導經驗。	是
許正勳	董事	男			●	董事會領導經驗/影像 相關事業管理經驗	否
伯光企業(股) ClarkBob Hsu	董事	男		●		影像相關事業管理經驗/ 金融行業管理經驗	否
伯光企業(股) Hsu Paul A	董事	男	●			學校教育領導相關經驗	否
新友科技(股) 林伯聰	董事兼總經理	男			●	影像產品事業銷售/ 採購/海外子公司管理 經驗	是
新友科技(股) 謝靜慧	董事兼 集團總經理	女		●		影像產品事業行政資材/ 管理經驗	是
張偉禮	獨立董事	男			●	影像產品事業銷售/ 科技行業管理經驗/ 新創事業規劃諮詢經驗	否
王興隆	獨立董事	男			●	科技行業管理經驗	否
劉志立	獨立董事	男			●	財務專業管理經驗	否

董事獨立性

本公司有 9 名董事，包含 3 名獨立董事，占比 33%。獨立董事資格皆符合「公開發行公司獨立董事設置及應遵循事項」規範。董事會成員之間有 6 位無具有配偶及二親等內親屬關係。

利益迴避原則

董事會議事規則明定，董事成員對於會議事項，與其自身利益或其代表之法人有利害關係，致有害於公司利益之處者，不得加入討論及表決。

董事會進修與群體智識 (GRI 2-17)

本公司定期安排董事會成員進行進修，進修情況請參考下表：

姓名	職稱	進修日期	主辦單位	課程名稱	進修時數
獨立董事	張偉禮	111.9.13 111.9.21	台灣科學園區科學工業同業公會	1.非財會背景董監事如何審查財務報告 2.公開發行公司董監事應注意之法律問題	6
獨立董事	王興隆	111.9.13 111.9.21	台灣科學園區科學工業同業公會	1.非財會背景董監事如何審查財務報告 2.公開發行公司董監事應注意之法律問題	6
獨立董事	劉志立	111.9.13 111.9.21	台灣科學園區科學工業同業公會	1.非財會背景董監事如何審查財務報告 2.公開發行公司董監事應注意之法律問題	6

董事會薪酬 (GRI 2-19, GRI 2-20)

全友之董事會酬勞明訂於公司章程，由薪資報酬委員會評估其對公司營運參與程度及貢獻之價值評估議定。如公司年度有獲利，以不超過獲利之 3% 發放董事酬勞。董事會成員、總經理、副總經理及經理人的酬金詳細揭露詳公司年報。



董事會績效評估 (GRI 2-18)

- 一、為落實公司治理並提升本公司董事會功能，建立績效目標以加強董事會運作效率，依上市上櫃公司治理實務守則規定訂定董事會績效評估辦法，以資遵循。
- 二、本公司董事會之績效評估辦法，包含評估週期、評估期間、評估範圍及方式、評估之執行單位、評估程序及其他應遵循事項。各功能性委員會之規程，應列入至少每年執行一次內部委員會績效評估之規範。
- 三、本公司董事會評估之範圍，包括整體董事會、個別董事成員及功能性委員會之績效評估。評估之方式包括董事會內部自評、董事成員自評、同儕評估或其他適當方式進行績效評估。
- 四、本公司董事會績效評估程序說明如下：
 - ① 本公司應每年至少執行一次績效評估。
 - ② 受評單位包含整體董事會、個別董事成員、各功能性委員會等
 - ③ 評估方式包含董事會內部自評、董事成員、自我或同儕評估。
 - ④ 挑選適當之評估執行單位。
 - ⑤ 由各執行單位收集董事會活動相關資訊，並分發填寫「董事會績效考核自評問卷」、「董事成員（自我或同儕）考核自評問卷」、及「功能性委員會績效考核自評問卷」、等相關自評問卷，最後由統籌之執行單位或董事會秘書室將資料統一回收後，針對評估指標之評分標準，記錄評估結果報告，送交董事會報告檢討、改進。

2022 年董事會除未全員參加股東會及進修時數不足以外，對公司之參與程度、決策品質、董事之選任及內部控制等面向已達董事會職責。全友每年的評估結果公告於公司年報中。

2022 年董事會運作順暢，總計開會 6 次，平均出席率為 94%。

(2). 薪資報酬委員會

2011年12月成立薪資報酬委員會，2020年5月委任第4屆薪資報酬委員會，任期為2020年5月28日至2023年5月27日。薪資報酬委員會於2022年共召開3次會議。實際運作情形可參見111年年報第28頁。

(3). 審計委員會

2017年5月17日開始設置審計委員會，並於2020年5月28日選任第二屆審計委員會，任期為2020年5月28日至2023年5月27日。審計委員會於2022年共召開5次會議。實際運作情形可參見111年年報第19頁。

本委員會之運作，以下列事項之監督為主要目的：

- 一、公司財務報表之允當表達。
- 二、簽證會計師之選（解）任及獨立性與績效。
- 三、公司內部控制之有效實施。
- 四、公司遵循相關法令及規則。
- 五、公司存在或潛在風險之管控。

2. 誠信經營與企業倫理

全友電腦基於公平、誠實、守信、透明原則從事商業活動，為落實誠信經營政策，並積極防範不誠信行為，特別訂定「誠信經營守則」，規範本公司人員在從事商業行為時，禁止直接或間接提供、收受、承諾或要求任何不正當利益，或從事其他違反誠信、不法或違背受託義務之行為，以求獲得或維持利益。

在「誠信經營守則」下，本公司也制定了誠信規章，並列於工作規則內，要求員工遵行。

權責單位

公司運用部門編制與職掌，設置相互監督制衡機制，防範具較高不誠信行為風險之營業活動，並於工作規則中明定，要求員工不得因職務上之行為或違背職務之行為，接受招待、或收受饋贈、回扣或其他不法利益。與客戶或供應商合作，皆經過調查、評估、徵信及審核等作業，避免與有不誠信行為紀錄者進行交易。

公司訂定各項辦法、會計制度及內部控制制度，稽核人員並定期查核制度遵循情形以防止不誠信行為。

2022 年誠信經營的宣導作法

本公司「誠信經營守則」已揭露於公司網站。

公司會定期舉辦說明會，宣傳公司誠信經營理念，讓同仁更清楚「誠信經營守則」的內容。

違規處理

若經公司發現業務往來或合作對象有不誠信行為者，將立即停止與其商業往來，並列為拒絕往來對象；我們也將誠信經營納入員工績效考核與人力資源政策中，設立明確有效之獎懲制度，若有公司人員違反誠信行為情節重大者，應依相關法令或依公司人事規則予以解任或解僱。

本守則亦適用於本公司所有子公司。

檢舉機制 (吹哨者制度)

本公司已訂定「檢舉管理辦法」，落實並執行本公司誠信經營守則之規定，鼓勵主動舉報任何違法與違反道德行為準則或誠信經營之行為，以免損及股東、員工及利害關係人之權益，並確保檢舉人及相對人之合法權益，特訂定檢舉管理辦法。

申訴管道與處理原則

申訴管道

凡所有違反法令、違反道德行為、違反管理規章、違反誠信守則及利用職務取得不當利益，以致影響公司權益者之行為者，皆得提出檢舉。

受理檢舉之電子郵件信箱為

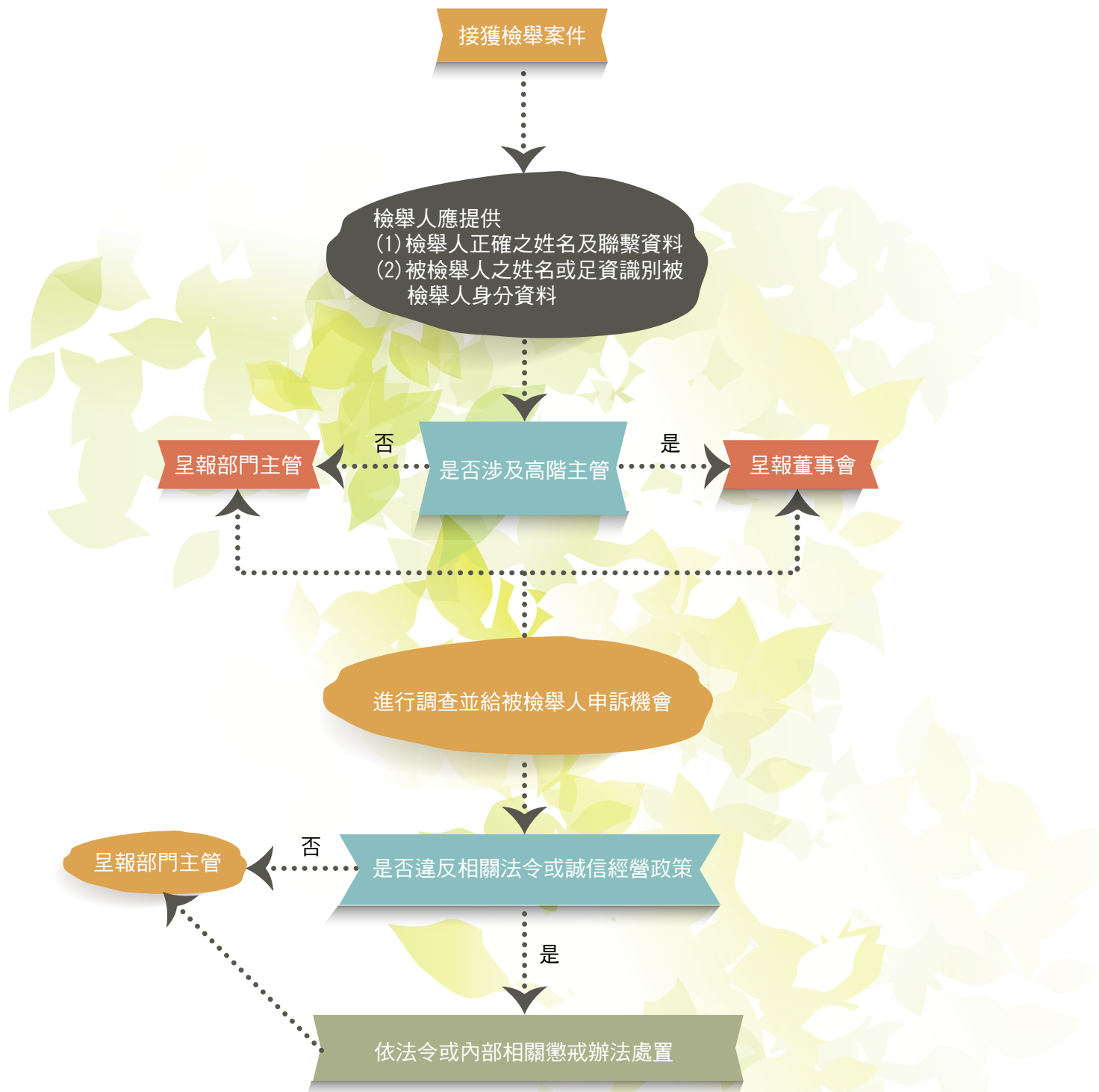
audit@microtek.com.tw

受理單位：內部稽核。

處理原則

- 收到舉報資料後，應即刻查明事實真相，必要時由相關部門協助，並應給被檢舉人陳述意見及申訴的機會。
- 檢舉人之身分應予以保密。檢舉人若為本公司人員，本公司承諾保護檢舉人不因檢舉而遭受不當之處置。
- 檢舉人及受理案件相關處理人員均不得對外公開相關資訊，負有保密之義務。

檢舉流程圖



本公司 2020-2022 年未發生申訴檢舉事件。

3. 法規遵循 (GRI 2-27)

重大主題	法規遵循
衝擊評估	本公司依法及內部稽制度實施辦法及相關法令規定建立法令遵循制度，透過守則及管理機制落實各項法令遵循工作
政策與承諾	遵守當地勞動、環境、公司治理、等各項法規及商業行為道德
權責單位	審計委員會
管理指標	<ul style="list-style-type: none"> 符合公司治理、環境保護，勞雇關係等相關法規 零缺失罰款
2022年績效	無金錢罰款與非金錢裁罰
確保行動有效性作法	訂有誠信經營守則，透過定期進行內部稽核與教育訓練

本公司成立以來，即遵守有關勞動、科學園區設置作業辦法、環境工安、稅務、公司登記等各項法規。上市之後，也依公開發行公司法規之要求，訂定各項作業辦法及配合修訂內部控制制度，定期執行內部稽核，加強員工訓練，確保公司營運及員工未有違法之行為。

各部門並依其職掌之業務，隨時掌握法令之變化，調整公司之流程作業因應。

本公司遵守商業行為道德，不進行不公平、欺騙之商業行為。員工管理上，亦訂有誠信經營守則，規範員工不得因職務上之行為或違背職務之行為，接受不法利益。

依照 GRI 準則要求，本公司將 2022 年全友在各項法規遵循情形整理如下：

- 2019 年至 2022 年本公司在經濟、社會、環境、職業安全未遭受到金錢罰款或非金錢之處罰。
- 本公司 2020-2022 年未違反環境、職業安全衛生、社會面相關事件。
- 本公司 2020-2022 年未發生反競爭行為事件、反托拉斯和壟斷法規之法律訴訟事件，以及貪腐相關案件數。

4. 風險管理

公司依重大性原則進行與公司營運相關之環境，社會及治理議題之風險評估，並制定相關風險管理政策或策略。因全友公司僅少量組裝生產，無大量耗用水電，無產生廢水、廢氣土污等情況。員工人數低於 100 人，已依法聘僱及照顧勞工權益。並已設立治理主管，執行法遵、公司治理、維護股東權益等事項。在環境、社會及公司治理，無重大影響利害關係人之風險事項。

政策承諾 (GRI 2-23)

本公司依據公司策略及營運方針，辯識各類風險，建立風險管理架構及程序，對風險事件加以防範及控管，包括評估氣候變遷對現在未來潛在的風險與機會措施，並考量政策目標與相應可承受之範圍，達到風險與報酬合理化及企業經營的目標，本公司持續推動低碳友善環境、減少溫室效應，發展綠色產品。

風險管理運作

- ① 董事會：核准風險管理政策及重要風險管理制度。監督公司存在或潛在之各種風險，並確保風險管理機制之有效性。
- ② 審計委員會：協助董事會執行風險管理職責，包含監督內部控制執行及財務風險管理等議題。
- ③ 內部稽核：訂定內部稽核程序，規劃及執行年度計畫，並定期向審計委員會及董事會報告稽核工作情形。
- ④ 總經理室：訂定風險管理政策，推動董事會風險管理決策、核定風險容忍度、核定風險控管的優先順序與風險等級、設立風險組織管理架構。
- ⑤ 風險管理小組：各功能組織單位代表組成，擬定風險管理程序，辯識風險及評估潛在風險，執行風險預防、減緩風險衝擊及減少損失。



RISK

風險管理流程

- ① 風險管理小組依個別組織功能，分別訂定風險管理程序及因應措施。
- ② 依風險類別之定義，建立辯識評估程序。
- ③ 擬定風險容忍度，訂定適當之量化指標，定義風險等級及對公司營運衝擊程度。
- ④ 已辯識之風險因子，依據管控措施完整性，過往經驗，分析發生機率、屬性及其影響程度。
- ⑤ 訂定風險監控標準，處理措施及防止風險作業程序。
- ⑥ 各類別管理權責單位對於所辯識之風險，應採取適當之回應措施。
- ⑦ 風險管理執行之過程及結果，應妥善記錄及保存。
- ⑧ 每年定期向董事會報告風險管理執行情形。

風險識別流程

依據以往經驗及資訊，檢視目前公司內，外部環境，辯識可能導致公司目標無法達成，造成損失的潛在風險事件。

風險分類與定義

本公司依據營業活動及歷史事件發生頻率與衝擊程度，辯識出以下對營運及獲利可能造成影響之各種風險：

- ① 策略及營運風險：包含董事及經理人管理責任、創新發展、產業人才、供應鏈等。
- ② 財務風險：包含經濟金融情勢、匯率、利率、信用風險、高風險投資等。
- ③ 資訊安全風險：包含系統損壞、駭客入侵、資料竊取等。
- ④ 法遵風險：包含勞動法規、公司治理法規、環境相關法規等。
- ⑤ 內控風險：包含作業程序遵循、權責分工、舞弊、誠信等。
- ⑥ 品質風險：包含產品品質、交期、售後服務品質等。
- ⑦ 永續風險：包含環境氣候、社會關懷及員工福利、公司治理等。

風險處理原則

評估風險對公司營運的衝擊程度，整合相關部門提出因應改進措施。並定期予以追蹤及管控。

2022 年鑑別出的重大風險結果與因應

風險類別	風險評估項目	採取策略／行動
策略及營運風險	創新發展	傳統掃描器衰退，須持續開發高階應用產品，防止營收衰退
財務風險	利率風險	因美元存款利率驟升，須維持較多美元存款
資訊安全風險	資料遺失	防止駭客入侵，訂定資料備援計畫
法遵風險	公司治政法規	留意法規規定，以免違反而遭受罰款處分
內控風險	低度風險	公司訂定完整之分工作業流程，內部稽核定期進行查核，管理階層定期分析管理報表資訊，了解異常情況，內控無顯著風險
品質風險	產品品質	確保品質符合客戶要求，以免造成公司退貨損失
永續風險	低度風險	公司僅少量人工組裝生產，無大量耗用水電，無產生廢水，廢氣、土污等情況，無顯著環境風險

5. 資訊安全管理與承諾

全友電腦為強化資訊安全管理，建立永續經營企業，確保研發資料、應用系統、設備及網路安全，保護公司與個人資料，保障全體股東權益及員工研發成果，訂立「資訊安全風險管理架構」及資訊安全管理方案。

一、資訊安全風險管理架構：由總經理擔任召集人，各事業單位總經理、財會中心主管與資訊處主管組成資訊安全管理委員會。資訊安全管理委員會負責制訂資訊安全政策與資訊安全管理方案之規劃、推動與執行。定期檢討並向董事會報告資訊安全相關議題與執行狀況。

二、資訊安全管理方案：

- ① 人員管理：建立並提升所有員工及其相關職務之資訊安全認知與管理，並不定期舉辦新進人員資訊安全教育訓練。
- ② 電腦系統安全管理：建立應用系統及軟體使用與管理規範，並採行必要之防護措施，建立偵測及防制電腦病毒及其惡意軟體，確保系統正常運作。
- ③ 網路安全管理：制定網路存取，資訊設備連網安全控管，電子郵件與網際網路使用規範，並透過不同安全等級之技術與控管，以防止資料及系統被侵入。
- ④ 系統存取控制：建立人員帳號與權限管理機制，定期更新與強化密碼，並定期審視使用者相關系統使用權限。
- ⑤ 應用系統開發及維護安全管理：自行及委外開發系統，應予安全管制，避免不當軟體，後門及電腦病毒危害系統安全。
- ⑥ 災後復原：訂定資料備援與災難回復計畫之規劃與管理。
- ⑦ 資訊安全事件回報：依資安事件等級制定資訊安全事件回報程序，以確保資訊安全事件發生時得以及時應變與有效之處置。
- ⑧ 公司依本政策制定資訊安全管理辦法：參考並關注資訊環境之變化，以落實資訊安全政策。

2022 年無重大資通安全事件所遭受之損失。

6. 顧客關係管理

維護與提升客戶關係

在維護客戶聯繫的部分，全友重視每一個與客戶的互動機會，並積極維護與他們的聯繫。我們的團隊定期追蹤與關注客戶，並主動詢問客戶的產品使用經驗及使用情況，以了解客戶的需求是否有所變化，這不僅讓我們能即時了解產品的使用狀況，同時也讓我們能更了解客戶的需求，以改善我們的產品與服務。

與經銷商的協作

全友與經銷商建立了緊密的合作關係，並積極配合他們來應對各地區市場的變化與需求。我們會定期與他們討論市場策略，並提供必要的售前與售後支援，如產品使用訓練、產品示範、展覽參展以及宣傳冊的準備等，這些支援不僅讓我們的經銷商更能熟悉我們的產品，也讓他們能更有信心去推廣銷售，以協助他們提高銷售我們的產品。

多元的客戶支援服務

在客戶服務管道上，全友致力於提供多元與便捷的客戶支援服務，包括客服專線與線上支援。我們的客服專線具備專業知識，充分地準備好解答客戶的任何問題。而我們的線上支援平台提供了豐富的資源，包括常見的產品介紹、產品使用手冊，驅動軟體與手冊下載、由專業人員實際操作使用產品教學與產品保養維護說明影片，以及客戶提問專頁等。客戶可以隨時取得最新的產品資訊以及輕鬆學習如何使用我們的產品。這些服務的目的是為了讓客戶在使用我們的產品時能獲得最佳的體驗。



專業客服人員

全友相信專業的客服人員是提供優質服務的基石，因此我們非常注重客服人員的相關專業能力：

- ① 產品知識：客服人員全面瞭解我們公司的產品和服務，包括其功能、規格、使用方法等，以便能夠回答客戶的問題和提供相應的解決方案。
- ② 解決問題的能力：客服人員具備良好的問題解決能力，能夠快速理解客戶的問題並提供有效的解決方案。
- ③ 溝通技巧：客服人員具有良好的溝通技巧、包括聆聽技巧、語言表達能力和處理衝突的能力，以助於客服人員與客戶建立良好的溝通和關係。

多元的維修服務管道

全友提供多元的維修服務管道，包括在地維修站、培訓經銷商維護、提供模組與簡易維修教學給客戶。我們的在地維修站能提供快速且專業的維修服務。同時，我們也培訓經銷商進行產品維護，以確保他們能提供在地化的服務。此外，我們還提供模組和教學給客戶，讓他們可以自行進行簡單的維修。

定期進行客戶滿意度調查

全友定期進行客戶滿意度調查，以了解我們的服務和產品是否符合客戶的期待。我們尊重並重視每一個客戶的反饋，並將他們視為我們改進的關鍵。通過這些調查，我們能夠確定我們的優點與需要改進的地方，並根據這些資訊制定出更符合客戶需求的策略。此外，我們也確保逐一回覆客戶的建議和問題，並盡我們所能排除他們在使用我們產品時遇到的問題，以持續提升我們的產品品質與服務水準。

7. 供應鏈管理

主要原料之供應狀況

本公司與原料供應商一向維持友好的合作關係，不僅有效掌握貨源、短交期，更可提高進料品質及降低風險。為了分散原料採購過於集中之情形，有關電子零件、鏡頭、馬達、電源供應器及機械零件等主要材料，分別向台灣、日本、美國、大陸等地區訂購，供應商則依訂單之要求時程，穩定持續供貨，以便達到生產排程、物流控管、降低本主性。另外，對於關鍵性組件，與研發單位配合研擬採替代貨源或替代供應商的可行性，以隨時因應供應商停產斷貨的風險。

在地採購比例

本公司所有採購金額中，當地採購佔了 63%。另外，為了分散供應鏈風險，也從日本、美國及大陸訂購原物料以穩定貨源。

類別	區域	金額(千元)	佔比
當地採購(台灣)	國內	50,331	63%
海外採購(日本、美國及大陸)	國外	28,932	37%
總計		79,262	100%

組織與供應鏈的重大改變

2022 年，本公司的供應鏈未有重大變化，公司的主營業務與產品也較往年相近。

供應鏈管理與承諾

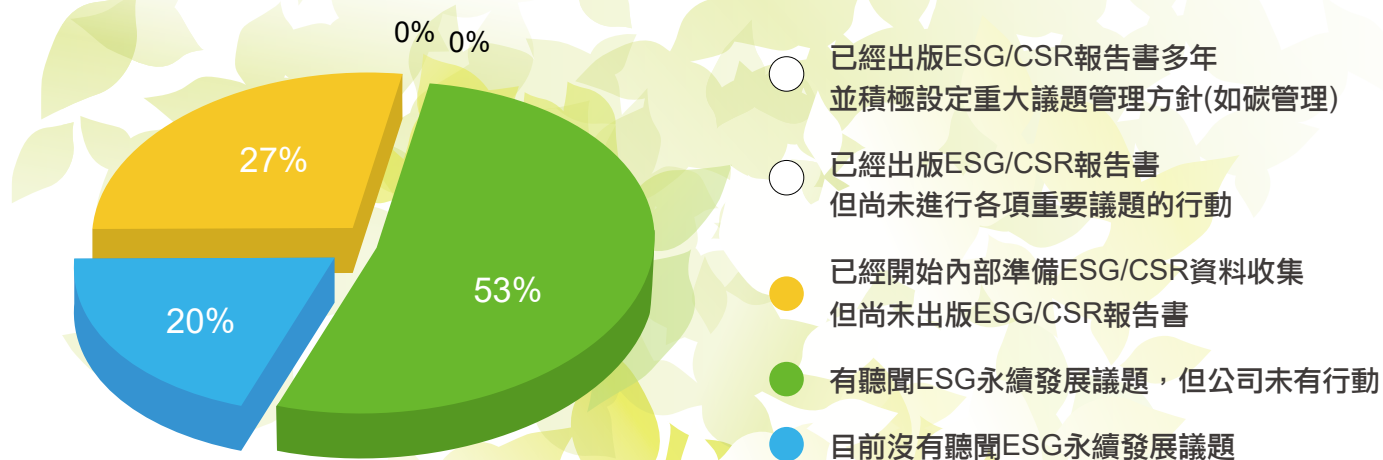
公司採購原材料，皆訂定明確規格及安全規範，並有供應商評鑑制度，對其產品來源及生產流程實地查核。尚未要求供應商在環保、職業安全衛生或勞動人權等議題遵循相關規範。

供應鏈風險評估 (GRI 308-2) (GRI 414-2)

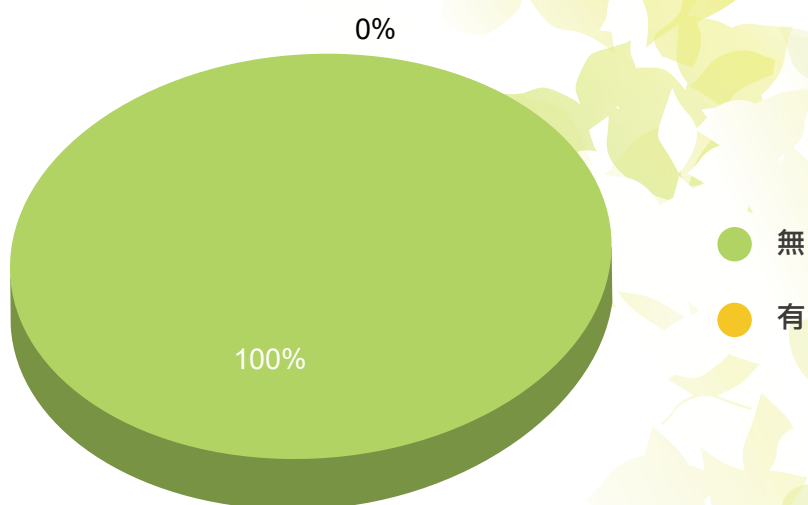
2022 年度全友針對「對 ESG 議題了解程度與發展」、「是否符合法規」、「ISO 管理系統導入狀況」、「RBA / 人權宣言導入狀況」、「綠色供應鏈」、「社會、環境滿意與待改善議題」六大面向調查 14 家重要供應商。

回覆結果如下：

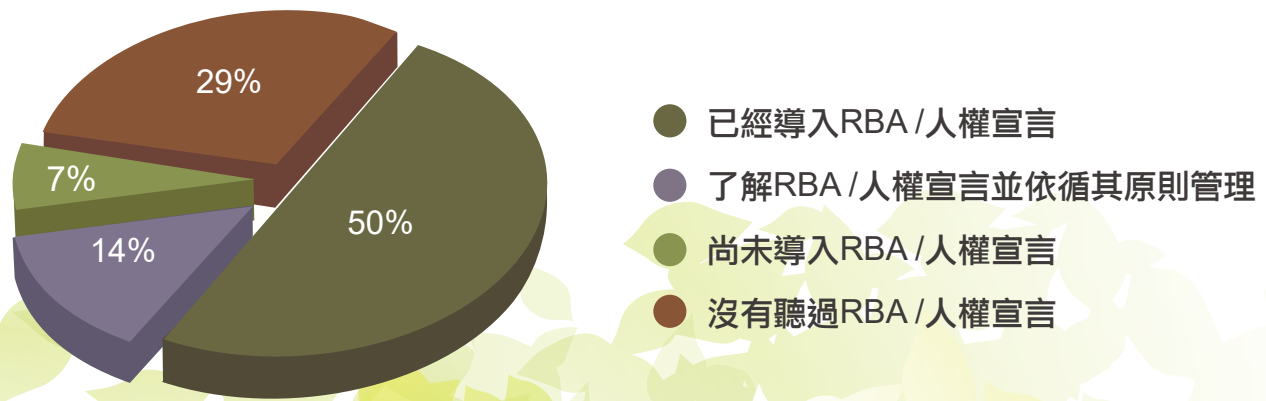
對 ESG 議題的了解程度與發展現況



供應商過去一年違反法規狀況



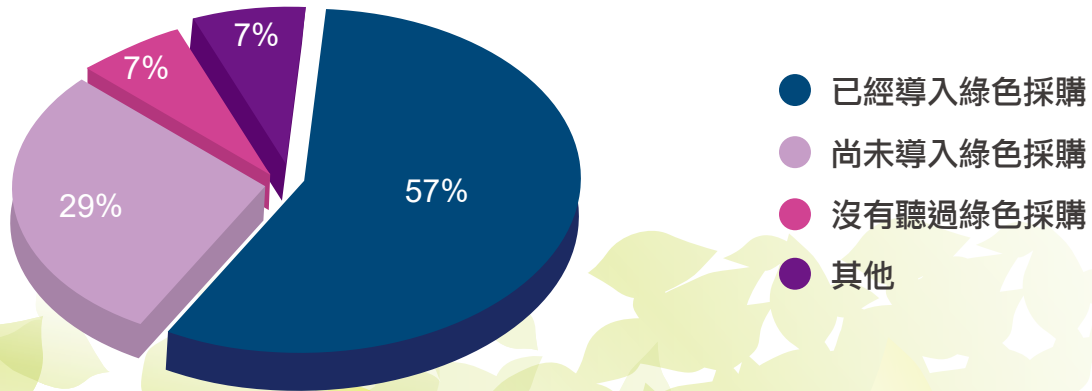
供應商導入 RBA / 人權宣言狀況



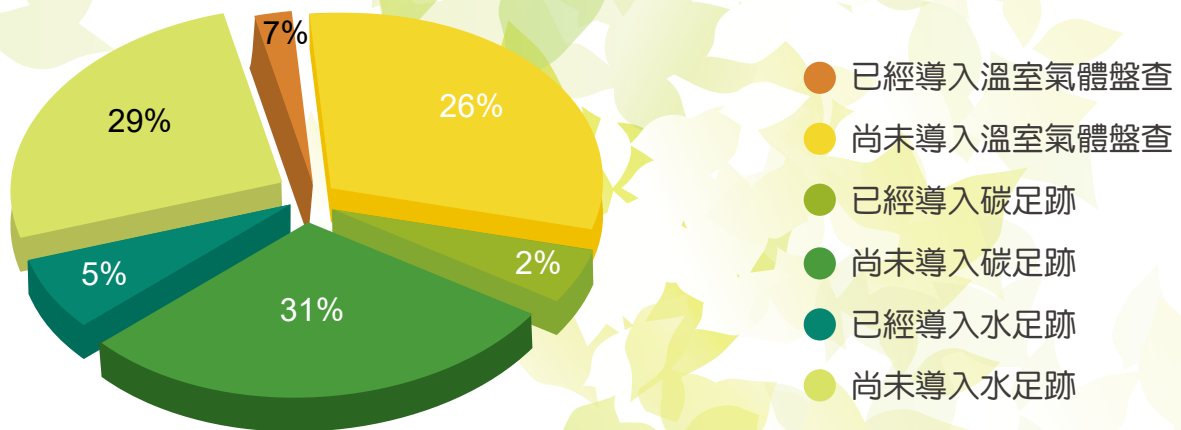
供應商銷售綠色產品狀況



供應商導入綠色採購狀況

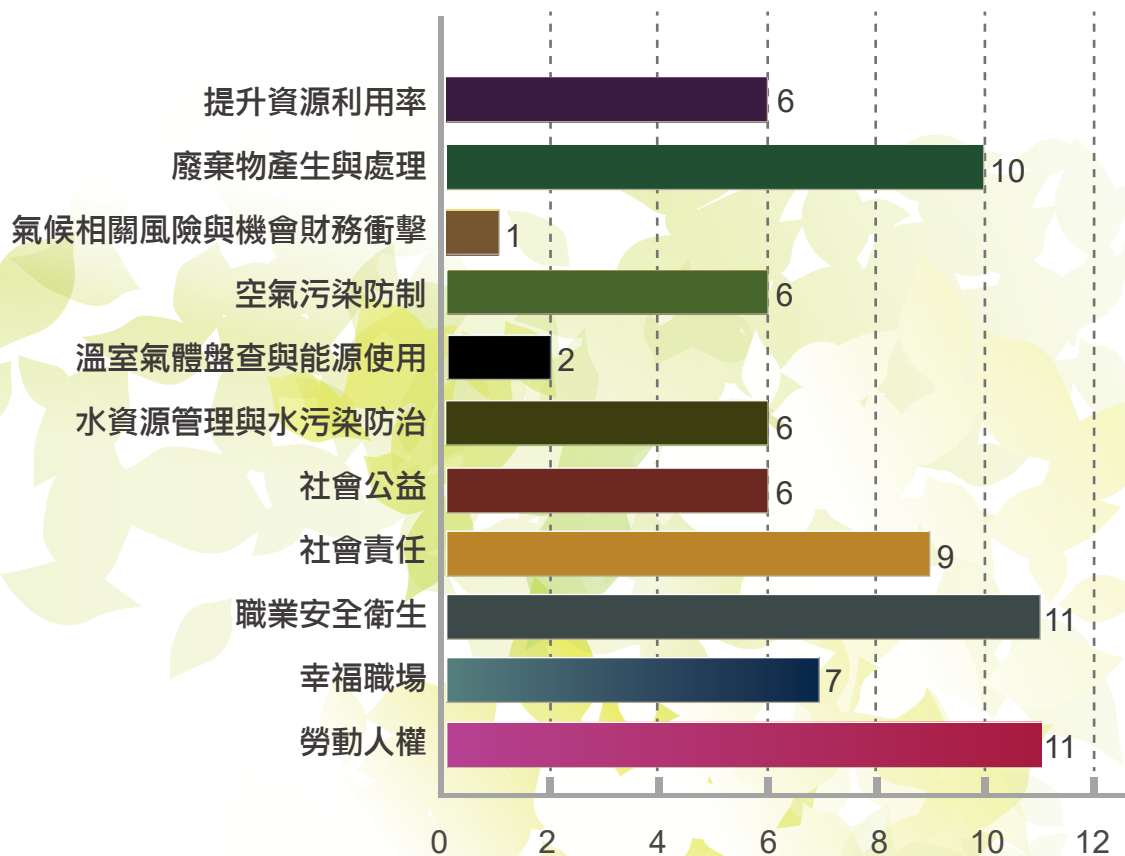


供應商導入溫室氣體盤查 / 碳足跡 / 水足跡狀況



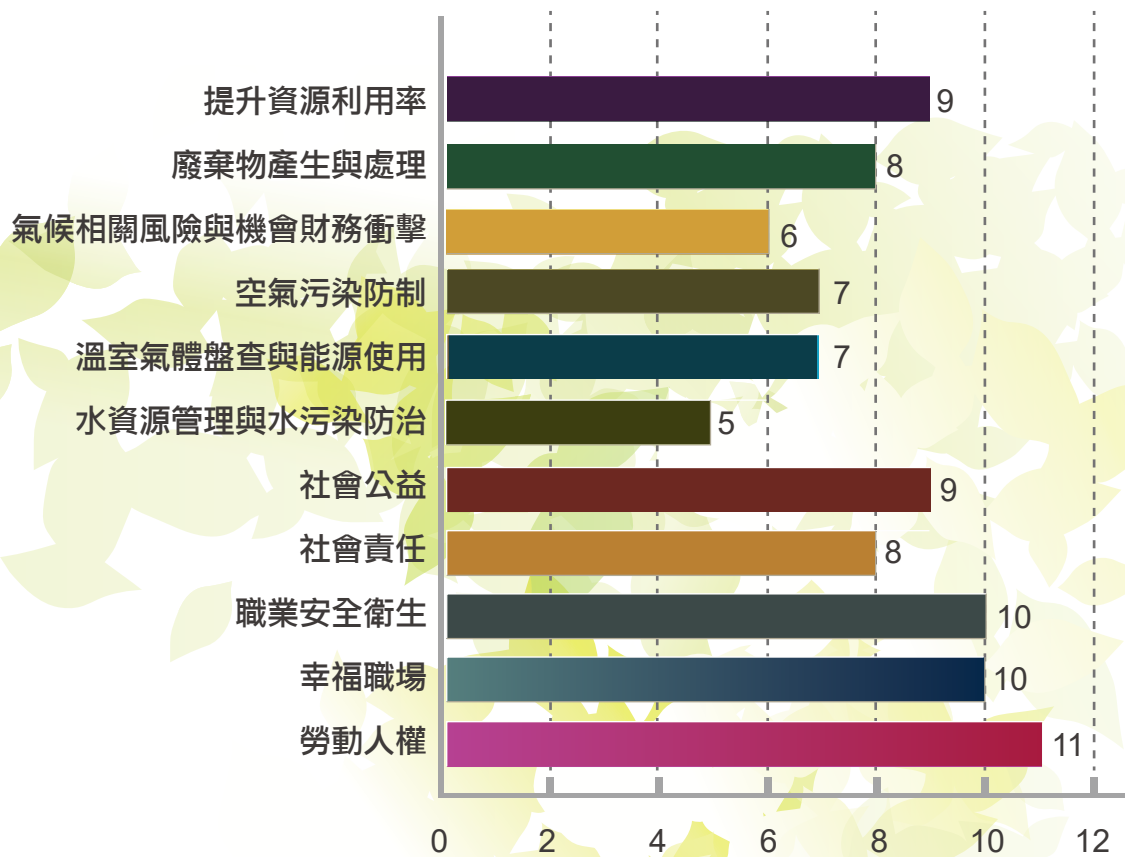
對於哪些議題的表現感到較為滿意

議題表現滿意狀況



對於以下哪些議題覺得不滿意，預計將進行改善

不滿意議題狀況



5 永續環境

1. 永續環境管理方針

本公司承諾遵守各地及 ISO 14001 相關環保法規

本公司取得環境管理系統認證：ISO-14001 / 2015

頒發組織為：SGS

有效期限：2020/6/28 ~ 2023/6/28

認證日期：2020/06/28

認證號碼：TW08/00421.01



政策與承諾

本公司於 2008 年取得 ISO-14001 之環保認證，且明訂環保政策為遵守環保法令，妥善運用資源，持續工業減廢。為有效達成上述政策，本公司承諾致力於推動下列措施：

- ① 產品、製程及服務之環境考量面均符合環保相關法令。
- ② 產品於研發階段導入省能源、低污染的設計理念。
- ③ 持續改善及引進新製程技術，以降低對環境的衝擊。
- ④ 推動廢棄物回收再利用，並做好垃圾分類。
- ⑤ 推廣環保意識，以落實環境管理制度。

環境管理方針

本公司產品屬於資訊電子產品類，從產品材料經製造到銷售整體過程，無噪音產生、無有害氣體排放，均不會產生立即嚴重致災危害，因此在管理運作上屬於風險相對較低之作業環境。環境管理運作之重點如下：

- ① 產品材料：本公司產品選用符合歐盟 RoHS 指令的材料設計及製造，合乎世界標準。
- ② 製程：主要組裝製程作業在室內無塵室完成，採用無鉛作業、不使用有害溶劑，過程中也不會產生有害氣體及惱人噪音，定期環境監控，保持在安全狀態。製程中產生的廢棄物如紙箱、塑膠袋、寶麗龍、廢焊錫等，分類集中後，交予合格廢棄物處理商處理。
- ③ 事業員工生活垃圾：來自於事業活動產生之一般性垃圾，交由園區清潔單位處理。
- ④ 生活廢水亦由園區管理單位統一處理，符合相關規範。

節能減碳措施

- ① 每月統計電費比較分析，了解用電是否異常。
- ② 下班期間由警衛加強稽核辦公室是否關閉不必要之電源。
- ③ 空調系統採用晚上離峰製冰方式，以減少白天之尖峰用電負荷。
- ④ 提升掃描器產品電源效能，目標每頁耗電量降低 10%。
- ⑤ 傳統燈具更換為 LED 燈管、燈泡可使用之燈具。2022 年共更換 172 組，計 431 支燈管。

水資源管理

本公司無製程用水及廢水，針對生活用水執行節約用水。

廢棄物與環保管理

- ① 本公司已取得 ISO-14001 之環保認證，確實遵守環保法令，妥善運用資源，持續工業減廢，產品符合 RoHS、WEEE 要求。
- ② 產品材料須符合綠色環保，無毒無重金屬之要求。
- ③ 設計檢查與審核時，將 RoHS 禁用物質列入必要項目。
- ④ 包裝廢材回收再利用。
- ⑤ 垃圾應確實做好分類及回收，達成廢棄物減量目標。

類別	2022年績效	2023年目標
節能減碳措施	2022年碳排放量較2021年減少6%	2023年目標再減少5%
水資源管理	生活用水執行節約用水。2022年已較2021年減少64%	2023年目標再減少3%
廢棄物及包材回收	2021年包裝廢材回收1.6公噸，回收再利用率達66%；2022年包裝廢材回收1.65公噸，回收再利用率達64%	包裝廢材回收再利用率達到68%以上 廢棄物減量目標再減少5%



2. 環境成本投入與環境績效展現

本公司在製程上無產生空氣及水污染，因此環境成本投入上主要以廢棄物與能源為主，2022 年廢棄物成本投入花費 1.8 萬元，用於廢棄物處理；能源成本投入花費 4.7 萬元，用於燈管替換以節省能源。

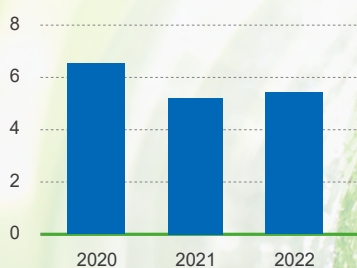
2022 年環境費用投入 (金額 NT\$ 萬元)

類別	說明	金額
廢棄物處理	廢棄物處理	1.8
節能減碳專案	更換燈管	4.7
總計		6.5

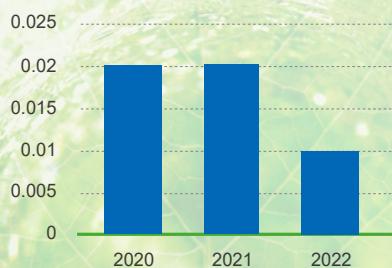
環境績效

本公司在環境績效上，各項密集度逐年下降，足以表現公司對於各項環境議題皆投入心力。

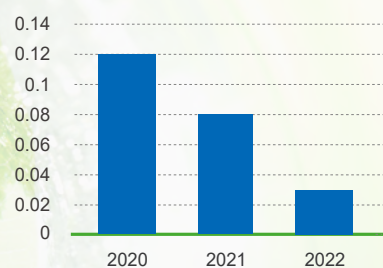
溫室氣體密集度



廢棄物密集度



用水密集度



3. 污染防治 (水資源管理)

本公司無製程用水及廢水，也無產生空氣汙染，針對生活用水執行節約用水，並統計每月用水量。2022 年較 2021 年減少 64%，預計 2023 年再減少 3%。

年度用水量統計 (GRI 303-3、303-5)

年度	2020年	2021年	2022年	單位
用水量	13	11	4	千噸
用水密集度	0.12	0.08	0.03	千噸/ 百萬元



4. 能源與溫室氣體管理

全友電腦能源使用包含電力、柴油及汽油，主要能源使用來電力，2022 年總能源使用量為 4,701 GJ，較 2021 年減少 6%。

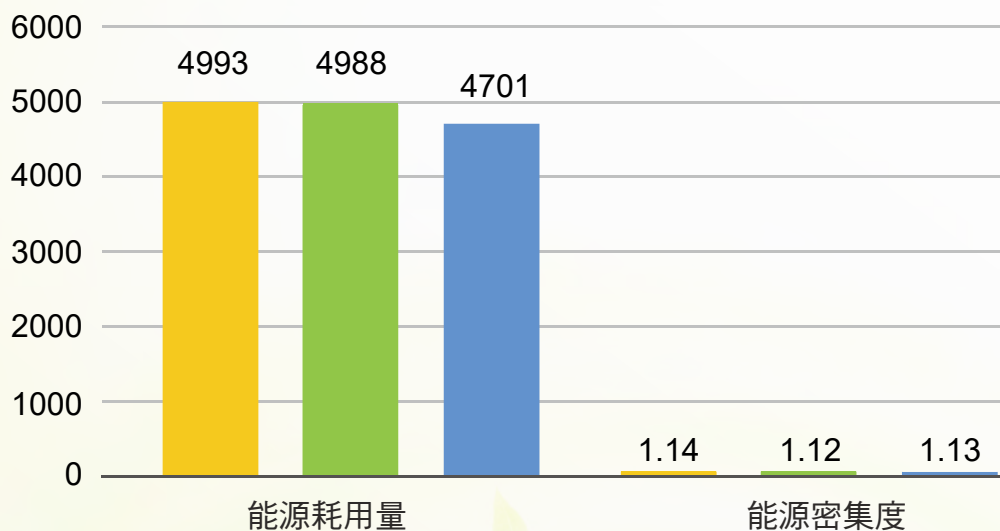
能源管理方針

- ① 每月統計電費比較分析，了解用電是否異常。
- ② 下班期間由警衛加強稽核辦公室是否關閉不必要之電源。
- ③ 空調系統採用晚上離峰製冰方式，以減少白天之尖峰用電負荷。
- ④ 提升掃描器產品電源效能，目標每頁耗電量降低 10%。
- ⑤ 傳統型燈具更換或更改為可使用 LED 燈管。
- ⑥ 每月統計溫室氣體排放量。
- ⑦ 透過教育訓練、文宣加強宣導，減少白天尖峰用電負荷，以落實節能減碳政策。
- ⑧ 致力於推行綠色環保，從產品設計之零件選用到產品製造、行銷及公司營運，均以節能省電及環保為主要考量，產品符合相關 WEEE、RoHS、Eup 等規範。

2020~2022 年各項能耗量統計明細 (GRI 302-1)

年度	2020年	2021年	2022年	單位
電力	1,367,523	1,369,871	1,291,303	度
柴油	156.3	156.31	134.78	公升
汽油	1910.8	1497.6	1401.5	公升
總計	4,993	4,988	4,701	十億焦耳

歷年能源密集度 (GRI 302-3)



溫室氣體年排放量 (GRI 305-2、305-4)

全友電腦的溫室氣體排放主要來源為電力及用水。若以 2022 年的電力使用量換算，約為 653 噸的二氧化碳排放量。相比 2021 年的使用量，減少了 6%。2023 年目標減量 5%。

年度	2020年	2021年	2022年	單位
溫室氣體	712	695	653	公噸
溫室氣體密集度	6.47	5.14	5.23	公噸/百萬元

節能減碳專案 (GRI 305-5)

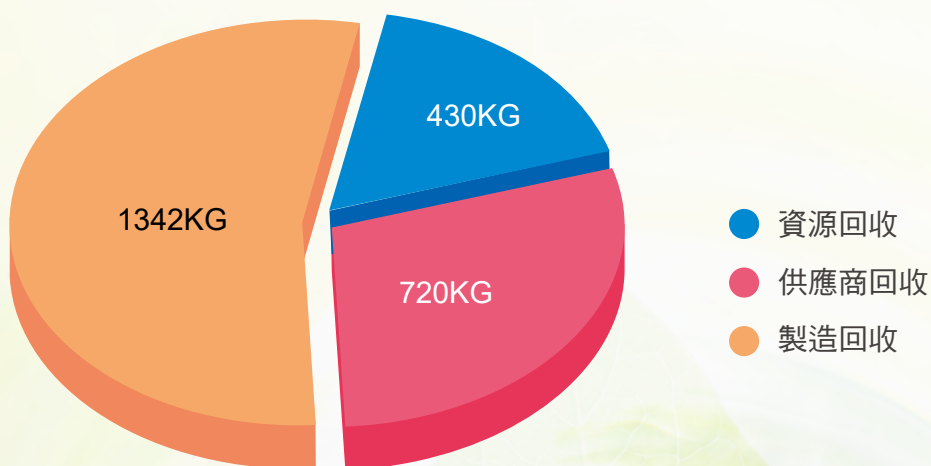
全友電腦多年來也透過不同節能減碳專案為環保盡一份心力，2022 年更換 172 盞燈具 (431 支燈管)，相當於節省了 54,480 元，節省金額相較 2021 年多 (2021 年節省 27,050 元)。如果以能源消耗量統計，2022 年相當於節省了 5,734 億焦耳，相較 2021 年增加了 100% (2021 年節省 2,847 億焦耳)。

5. 原物料使用與循環經濟

本公司主要原物料包含掃描器模組及材料(光學玻璃、電子零組件、金屬原料、玻璃板、塑膠製品等)與包材材料。包材主要包含紙箱皆循環使用。

2022 年使用包材材料

2022 年度包材進貨總重 2,492KG，資源回收 430KG，供應商回收 720KG，製造回收使用 1,342KG，總回收 2,492KG。績效為 100%。



6. 廢棄物處理

全友電腦廢棄物分為有害事業廢棄物及一般事業廢棄物。本公司持續推動廢棄物管理措施，盡可能減少生產時之廢棄物數量，達成廢棄物減量及資源再利用之目標。

廢棄物管理方針 (GRI 306-2)

全友電腦對於廢棄物管理方針如下：

- ① 本公司已取得 ISO-14001 之環保認證，確實遵守環保法令，妥善運用資源，持續工業減廢。
- ② 產品皆符合 RoHS 和 WEEE 要求，設計、檢查與審核時，將 RoHS 禁用物質列入必要項目。
- ③ 產品材料符合綠色環保，無毒無重金屬之要求。
- ④ 產品包裝廢材回收再利用。
- ⑤ 垃圾確實做好分類及回收，達成廢棄物減量目標。



廢棄物產生的來源與管理流程圖



廢棄物處理 (GRI 306-3)

於 2022 年開始，加強執行廠內整理、整頓計畫，使 2022 年廢棄物產生 2.59 公噸，較 2021 年增加 8%，不論是一般廢棄物或有害廢棄物皆委託符合資格之回收廠商妥善處理。

廢棄物總重量

年度	2020年	2021年	2022年	單位
廢棄物	1.7	2.4	2.59	公噸
廢棄物密集度	0.02	0.02	0.01	千噸/百萬元

廢棄物處理方式

單位：公噸

分類	說明內容	重量 (噸)	百分比
有害廢棄物	廢電子零組件、下腳品及不良品、含金屬之印刷電路板廢料及其粉屑等，委託符合資格廠商回收後物理處理。	0.79	31%
一般廢棄物	包材、塑膠袋等及生活垃圾分類後，委託符合資格廠商及園區清潔單位焚化處理。	1.8	69%
合計		2.59	100%



廢棄物管理績效

廢棄物管理方針共擬定兩項管理指標，其分別為廢棄物回收利用率及有害事業廢棄物妥善處理率，歷年管理績效如下：

2021 年包裝廢材回收 1.6 公噸，回收再利用率達 66%；2022 年包裝廢材回收 1.65 公噸，回收再利用率達 64%。2023 年目標：包裝廢材回收再利用率達到 68% 以上，廢棄物減量再減少 5%。

歷年管理指標與中期目標實踐資訊

單位：%

管理指標	2020年	2021年	2022年
廢棄物回收利用率(%)	91%	66%	64%
有害事業廢棄物妥善處理率(%)	100%	100%	100%

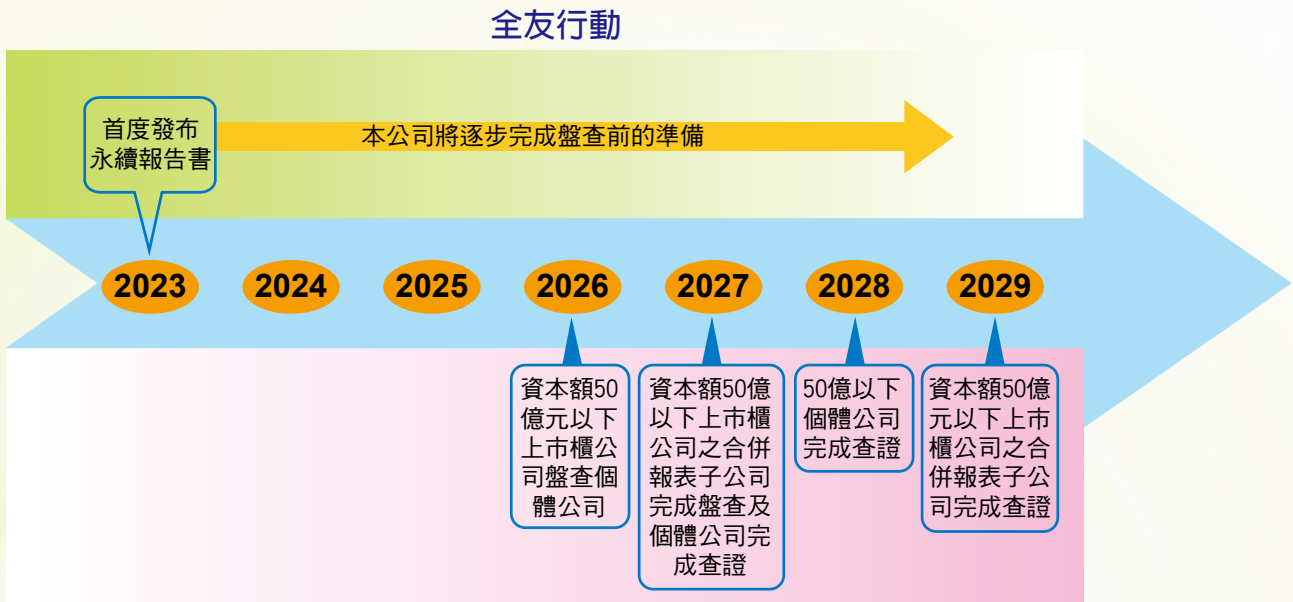


7. 氣候變遷調適作法與永續發展路徑圖

全友為因應台灣 2050 淨零碳排路徑，依據「氣候相關財務揭露建議書」(Task Force on Climate-related Financial Disclosures; TCFD) 中文版，辨別氣候相關風險(如：政策和法規風險、技術風險、市場風險、立即性風險等)，降低可能環境衝擊。

本公司盤點出轉型風險一項為強化碳排放義務，實體立即風險一項為颶風，洪水等極端天氣事件嚴重程度增加，並制定對應之策略方案。(實施節能減碳專案、節約用水等)。

永續發展路徑圖



法規規定



6

多元友善職場

全友電腦於從事企業經營之同時，亦積極實踐企業社會責任。提供員工一個安全和諧的友善職場。

人才，是全友電腦持續發展的重要基礎。本公司配合政府經濟政策，持續投資並積極培養科技與各功能之經營管理人才。除重視產品品質、研發創新、產品製造及技術服務，更將技術深根台灣，設立生產基地與研發中心，發展高科技產業；持續且積極的為人類社會做出更多貢獻。

重大主題

人權政策與勞資溝通

衝擊評估

正面衝擊

政策與承諾

1. 本公司遵守「世界人權宣言」、「國際勞工組織」等公約，關注人權議題，降低人權風險，訂定公司人權政策，並實際落實。
2. 反對歧視、不雇用童工、工時與工資符合法規、就業自由、禁止強迫勞動、平權待遇、提供安全與健康的工作環境、提供員工訓練與自我發展、協助員工維持身心健康與工作生活平衡。

權責單位

人資課

管理指標

制定人權宣言與政策

2022年績效

- 全友於 2022 年制定人權宣言，說明我們重視並保護人權、不允許強迫勞動的理念。
- 定期舉辦勞資會議
- 無人員過勞，受歧視，被迫勞動之情形
- 定期舉辦績效溝通晤談

確保行動有效性作法

提供完善的勞資管道

1. 人權議題與人權評估

本公司遵循世界人權宣言、國際勞工組織 (ILO) 訂定各項公約，制定人權政策。包括反歧視、不雇用童工、工時與工資、就業自由、禁止強迫勞動、平權待遇、環境健康與安全、員工訓練與自我發展。

MICROTEK
SCAN THE WORLD

全友電腦股份有限公司 - 保障人權政策

本公司基於人皆生而自由，在尊嚴及權利上均各平等的理念；恪遵相關勞動法規，支持並遵循「世界人權宣言」、國際勞工組織 (ILO) 訂定各項公約，制定人權政策。

一、反歧視

本公司在招募、任用、考核、升遷、離退等條件，對任何人都以年齡、族裔、性別、婚姻狀態、懷孕、宗教信仰、階級、思想、政治立場、容貌等而有歧視行為。

二、不雇用童工

本公司皆遵照法定最低年齡的規定，不雇用童工。

三、工時與工資

本公司工作時數及加班皆依照勞動法規要求，不強迫員工超時工作。提供符合法律規定的報酬及待遇，包括最低工資、加班費、有薪休假等。使用派遣工和外包工時，亦符合法律規定。

四、就業自由

受本公司聘僱之員工，擁有自由離職或終止僱傭關係之權力，且不因此遭受不平等對待。

五、禁止強迫勞動

禁止強迫、非自願、奴役性的勞動及人口販運。

六、平權待遇

本公司成立「性騷擾申訴及懲戒委員會」，禁止同仁遭受具有性別歧視之語言、行為或態度或以明示、暗示的性要求或其他與性有關之行為，作為工作上任免、升遷、獎懲等利益或不利益的交換條件。本公司亦禁止工作上公開羞辱、騷擾或言語威脅等職場霸凌行為。

七、環境健康與安全

本公司訂有安全衛生工作守則，定期對員工實施安全與健康教育，並讓孕婦及哺乳期女性遠離高風險工作環境。全額補助員工每兩年一次健康檢查，健康檢查結束後安排專業醫護至公司，為同仁免費諮詢，協助員工瞭解與追蹤健檢結果。

八、員工訓練與自我發展

舒適的學習環境：備有視訊會議教室、教育訓練教室、視聽教室等。

多元的訓練課程：開辦新進人員、專業職能、新產品/新技術分享會及全額補助外訓課程。


董事長

人權政策

執行方針	具體管理方案
和諧的勞資關係建立	每季依法召開勞資會議，以達到協調勞資關係、並促進勞資合作，建立暢通的溝通管道，確保員工權益。
不強迫勞動	依勞基法暨本公司工作規則，員工在正常工作時間以外工作之必要者，經勞資會議同意後，得將工作時間延長之。
禁用童工	依據勞基法規定，不雇用童工。

不法侵害

為保障全體同仁於執行職務過程中，免於因他人不法之行為而遭受身體或精神侵害，致危害個人或群體的人身安全與身體傷害或心理的健康、疾病產生；特以書面加以聲明，絕不容忍各管理階層主管有職場暴力 / 霸凌之行為，亦絕不容忍內部同仁之間或外部顧客、客戶或提供服務之對象，對本公司工作者有職場暴力之行為。

性騷擾防治

為防治性騷擾行為之發生，採取有效之糾正、補救措施及提供應有之保護。本公司成立「性騷擾申訴及懲戒委員會」，禁止同仁遭受具有性別歧視之語言、行為或態度或以明示、暗示的性要求或其他與性有關之行為，作為工作上任免、升遷、獎懲等利益或不利益的交換條件。本公司亦禁止工作上公開羞辱、騷擾或言語威脅等職場霸凌行為。

本公司就性騷擾事件之申訴，設置專線電話，並將相關資訊於電子佈告欄揭示。員工於工作場所遇有性騷擾時，可向所屬主管、人資課或性騷擾申訴及懲戒委員會之委員，提出申訴。

執行方針	具體管理方案
性騷擾防治 排除不法歧視 (GRI 406-1)	<ol style="list-style-type: none"> 1. 依據性平法、就業服務法及勞動基準法等規定僱用及管理員工；並訂定「性騷擾事件申訴及懲戒辦法」及設置「性騷擾申訴及懲戒委員會」，依規定執行。2021年及2022年無性騷擾/歧視申訴案件。 2. 將尊重員工列入經營原則之一，遵行人性化管理，員工互相尊重，不得有歧視、凌辱、謾罵、毆打之行為。

2. 勞雇關係

2022 年全友電腦員工人數為 90 人，其中包含男性 56 人，女性 34 人，男性比例 62%，女性比例 38%。2022 年應聘用身心障礙人數 1 人（男性 1 人，女性 0 人），足額進用。男女員工年齡以 31~50 歲員工占多數，屬於工作經驗及專業技術成熟的青壯年人力。

2022 年全友電腦外聘 6 位駐廠人員，負責公司保全及環境清潔。承攬商則不定期於廠內外進行維修、保養、補充耗材等作業，一年約 10 人以下。

外來訪客及合作廠商等人員管理方式，需填寫入廠申請單，並經各事業單位主管核准，完成入場登記後並配戴來賓識別證方可進入。

2022年

項目	男性	%	女性	%	總計	%
類別	主管	27	30%	9	36	40%
	非主管	29	32%	25	54	60%
年齡別	30歲以下	3	4%	4	7	8%
	31~50歲	35	39%	12	47	52%
	51歲以上	18	20%	18	36	40%
雇用類型	非定期	53	59%	33	86	96%
	定期	3	3%	1	4	4%
總計	56	62%	34	38%	90	100%

2021年

項目	男性	%	女性	%	總計	%
類別	主管	31	31%	9	40	40%
	非主管	28	28%	31	59	60%
年齡別	30歲以下	3	3%	1	4	4%
	31~50歲	37	37%	19	56	56%
	51歲以上	19	19%	20	39	40%
雇用類型	非定期	58	59%	33	91	92%
	定期	1	1%	7	8	8%
總計	59	60%	40	40%	99	100%

多元化員工及女性員工占比目標

全友電腦體認到「多元化」可增加企業韌性、有助增進公司整體經營績效，因此持續致力創造多元化的友善職場環境，邁向幸福企業。目前全友電腦的女性員工比例為 38%，以標竿企業為目標，持續提升女性員工比例。

女性員工、主管及董事比例

人數/年度	2018年	2019年	2020年	2021年	2022年
女性員工人數	38	38	42	40	34
女性主管人數	12	12	10	9	9
女性董事人數	1	1	1	1	1

人數/年度	2018年 (105人)	2019年 (101人)	2020年 (103人)	2021年 (99人)	2022年 (90人)
女性員工比例	36%	38%	41%	40%	38%
女性主管比例	11%	12%	10%	9%	10%
女性董事比例	1%	1%	1%	1%	1%



多元化招聘

招募管道及在雇用員工上，以才能優秀和品德端莊為原則，不限國籍種族或宗教信仰。持續培養多領域人才，男女薪資同工同酬，持續朝多元化文化邁進。

全友電腦秉持人性化管理，著力經營勞資和諧關係。對員工之招募、甄選及培訓均訂有完善之管理作業系統，使員工之職涯規劃與公司利益相互結合，建立一個高產出的工作團隊。

2022 年全友電腦新進員工共計 38 人 (男性 13 人，女性 25 人)；離職員工共計 47 人 (男性 16 人，女性 31 人)。新進及離職員工以 31-50 歲佔比居多，2022 年因為勞務專案合約到期，所以人員合約終止 (離職) 共計 26 人 (男性 3 人，女性 23 人)。2022 年新進員工率為 42%，離職員工率為 52%。

2022 年新進員工與離職員工 (GRI 401-1)

類別	組別	男性人數	佔新進男性 員工比例	女性人數	佔新進女性 員工比例	合計 (男+女)
新進員工	30歲以下	2	15%	8	32%	10
	31~50歲	8	62%	14	56%	22
	51歲以上	3	23%	3	12%	6
	小計	13	100%	25	100%	38
離職員工	30歲以下	2	12%	4	13%	6
	31~50歲	7	44%	22	71%	29
	51歲以上	7	44%	5	16%	12
	小計	16	100%	31	100%	47



2021 年新進員工與離職員工

類別	組別	男性人數	佔新進男性 員工比例	女性人數	佔新進女性 員工比例	合計 (男+女)
新進員工	30歲以下	1	20%	5	19%	6
	31~50歲	2	40%	19	70%	21
	51歲以上	2	40%	3	11%	5
	小計	5	100%	27	100%	32
離職員工	30歲以下	0	0%	6	20%	6
	31~50歲	4	57%	20	67%	24
	51歲以上	3	43%	4	13%	7
	小計	7	100%	30	100%	37

勞資會議 (GRI 2-30)(GRI 403-4)

本公司勞資會議成立於 2003 年，2022 年勞資會議人數 11 人，佔全友電腦員工 12%，本公司已頒布工作規則及每年依法召開 4 次勞資會議，透過報告及提案討論，增進雙方順暢溝通，尚無爭議發生。藉由發行季刊，讓員工充分了解公司的重大政策與發展、知識分享、員工天地、社團天地及旅遊等相關資訊。適時表達意見，建立暢通的溝通管道，以實際行動實踐全友電腦「尊重員工」的經營原則。

資遣預告期 (GRI 402-1)

全友電腦重視員工職涯發展，針對員工離職皆會安排人資或主管進行離職會談，了解其離職原因，做為日後改善以提供更完善的職場制度，降低流動率。

全友電腦依法遵守勞動基準法之資遣程序，本公司規定如下：

- ① 繼續工作 3 個月以上 1 年未滿者，於 10 日前預告。
- ② 1 年以上 3 年未滿者，於 20 日前預告。
- ③ 3 年以上者，於 30 日前預告。

3 · 員工薪資福利制度

本公司薪酬機制為提供員工穩定的工作機會及薪資，以考量外部競爭力及平衡內部性並確保公司永續經營的原則下，亦能兼顧對員工激勵性及工作績效，確保公司整體薪酬具有競爭力。我們也額外提供獎金等變動薪酬，依據員工個人績效及組織目標達成率(或獲利程度)決定獎金金額，不分性別，以獎勵員工優良的績效表現，與同仁分享經營的成果。

薪資獎勵

- ① 提供合理的薪資，以能力、經驗年資、學歷及品行決定任用核薪之作業原則，不因性別而有差異，以達內部一致性與公平性。
- ② 視員工職務性質核給各項津貼，包含伙食津貼及績效獎金等。
- ③ 制訂公正的升遷制度和規範，依據考核結果，綜合員工個人生涯規劃、管理知能和專業知能等，給予發展的機會，並視公司營運狀況及個人績效表現予以調整。
- ④ 每月按照營收總額提撥固定比例之職工福利金。
- ⑤ 為鼓勵同仁研發創新，提供創新發明與專利獎金制度。
- ⑥ 表揚年度績優員工並頒發績優獎金。



全時員工薪資

項目	2020年	2021年	2022年
非擔任主管職務之全時員工人數(人)	89	93	84
非擔任主管職務之全時員工薪資平均數(千元/人)	717	706	717
非擔任主管職務之全時員工薪資中位數(千元/人)	676	663	710

註：參考台灣證券交易所編訂發布之「非擔任主管職務之全時員工」，係指企業全體受雇員工（或常雇員工）扣除擔任主管職務者（經理人）、海外分公司員工、部分工時員工及符合排除豁免統計人員後之全時員工人數（含台籍、外籍員工），依其規定揭露一般上市公司個體/個別資訊，惟排除海外分公司員工，僅含全友電腦個體。

2022年度男性員工薪資與當地基本薪資（25,250元）比例為290%

2022年度女性員工薪資與當地基本薪資（25,250元）比例為220%

2022年度女性員工薪資與男性員工薪資的比率为76%

2022年非擔任主管職務之全時員工薪資平均數為717千元，相較於2021年的增加2%

2022年非擔任主管職務之全時員工薪資中位數為710千元，相較於2021年的增加7%



退休制度

全友電腦全體員工皆參與退休計畫。

- ① 依勞動基準法退休制，提撥退休金至臺灣銀行退休金專戶，員工於「工作滿 15 年以上年滿 55 歲」，「工作滿 25 年以上」或「工作滿 10 年以上年滿 60 歲」，得自請退休。
- ② 依勞動基準法退休制 (舊制)，本公司設有退休準備金監督委員會，由資方及勞方共同推派代表擔任委員定期召開會議，負責監督本辦法之推行與準備金之管理，本公司制定員工退休辦法，自民國 69 年成立以來，即每月依法提撥退休金至退休金專戶，員工符合退休條件申請退休時，則由此專戶支付退休金。截至目前為止，退休金帳戶餘額經精算師精算結果，足以支付適用舊制之員工退休金。
- ③ 依勞工退休金條例，每月提撥薪資 6% 至勞工保險局設立之勞工個人退休金帳戶。員工於滿六十歲，得依下列規定之方式請領退休金。
 - 工作年資滿十五年以上者，選擇請領月退休金或一次退休金。
 - 工作年資未滿十五年者，請領一次退休金。
- ④ 依員工退休辦法，符合退休條件者得申請退休，並依退休金給與規定給付退休金，包含舊制與新制。



員工福利 (GRI 401-2)

全友電腦依法成立職工福利委員會，建立各項福利措施，舉辦各項活動，推廣社團活動等，各方面都是為了讓員工擁有健康和工作平衡的生活，公司設有「電子佈告欄」，網站上定期公告法規、最新活動、特約廠商優惠、員工組團旅遊訊息等。全友就是一個大家庭，對於全體員工從工作環境到健康無微不至的照顧。

- ① 員工餐廳：提供舒適的用餐環境及團膳服務。
- ② 員工宿舍：提供同仁價廉物美、便利安全的住宿環境。
- ③ 旅遊補助：不定時舉辦員工旅遊活動，並提供旅遊補助。
- ④ 舒壓按摩：由視障按摩師提供服務，消除同仁一整天的痠痛疲勞。
- ⑤ 社團活動：豐富的員工社團活動，並提供社團經費補助。
- ⑥ 年節禮金：發放生日、勞動、端午及中秋等年節禮券及結婚、生育及治喪奠儀。
- ⑦ 教育助學金：每學期開放同仁及子女申請，獎勵同仁及子女的學習與成長。
- ⑧ 圖書室：提供多樣化書籍借閱，讓同仁自我充電。
- ⑨ 特約廠商：簽約合作廠商涵蓋食、衣、住、行、育、樂與醫療各方面。

多元化團體與社團活動

- ① 2022 年公司共有 6 個社團，桌遊社、手工藝社、桌球社、讀書社、露營社、慢跑健行社。
- ② 職工福利委員會委員，負責規劃籌辦員工年度旅遊事宜，提供多樣化行程供選擇。
- ③ 福執會文藝組及圖書委員負責採購優質書刊供員工借閱，豐富員工在下班之後的生活與見聞。
- ④ 庶務課負責監督廠區膳食狀況，定期與團膳公司溝通，確保兼顧員工用餐之營養均衡與安全衛生。



提供教育訓練補助

- ① 舒適的學習環境：備有視訊會議教室、教育訓練教室、視聽教室等。
- ② 多元的訓練課程：開辦新進人員、專業職能、新產品 / 新技術分享會。
- ③ 外訓課程：全額補助外訓課程。

醫療保險

- ① 依法為員工投保勞工保險及全民健保並定期舉辦健康檢查。
- ② 提供員工團體保險、旅行平安險及差旅險等。

多元化及性別友善的職場環境

對於女性員工的照顧，基於「正派經營，愛心管理」的企業核心價值及邁向幸福企業的友善職場環境，讓女性員工可以發揮最大潛力之承諾，全友電腦提供多元化及包容性舉措，期許能打造出一個「性別友善職場」。

- ① 設置哺（集）乳室。
- ② 懷孕期間友善車位。
- ③ 依「母性健康保護」產（前 / 後）之相關規定辦理。透過這些實際舉措，讓女性員工在「母性健康保護」方面覺得方便與受到重視，能真正感受到舒適健康的職場環境。



育嬰留停 (GRI 401-3)

員工可以自由提出申請育嬰假，取得工作與家庭的平衡，讓員工能安心照顧子女。

項 目	男性	女性	說 明
2022年符合育嬰留停申請資格人數	1	0	自2022年1月1日開始統計，且2022年12月31日仍在職者
2022年實際申請育嬰留停人數	0	0	無
2022年應復職總人數(A)	0	0	2021年申請留停，而2022年應復職人數
2022年復職總人數(B)	0	0	2021年申請留停，而2022年實際復職人數
2022年復職率(B/A)(%)	0%	0%	B值/A值 並換算百分比
2021年復職總人數(C)	0	0	2021年申請留停，2022年實際復職人數
2021復職後12個月仍在職人數(D)	0	0	2021年實際復職後12個月，仍在職人數
2021年留任率(D/C)(%)	0%	0%	D值/C值 並換算百分比

註：2022年符合育嬰留停申請資格人數，統計自2022年1月1日~2022年12月31日期間申請過產假、陪產假者，且2022年12月31日仍在職者。

項 目	男性	女性	說 明
2021年符合育嬰留停申請資格人數	5	1	自2018年1月1日開始統計，且2021年12月31日仍在職者
2021年實際申請育嬰留停人數	0	1	育嬰留停提前終止，提早辦理離職手續
2021年應復職總人數(A)	0	1	2020年申請留停，而2022年應復職人數
2021年復職總人數(B)	0	1	2020年申請留停，而2022年實際復職人數
2021年復職率(B/A)(%)	0%	100%	B值/A值 並換算百分比
2020年復職總人數(C)	1	0	2019年申請留停，2020
2020復職後12個月仍在職人數(D)	1	0	2020年實際復職後12個月，仍在職人數
2020年留任率(D/C)(%)	100%	0%	D值/C值 並換算百分比

註：2021年符合育嬰留停申請資格人數，統計自2018年1月1日~2021年12月31日期間申請過產假、陪產假者，且2021年12月31日仍在職者。

員工過渡方案 (GRI 404-2)

對於員工退休或終止勞雇關係，公司依法協助過渡，對於高階主管或專業技能主管退休，另有顧問回聘制度，以減輕公司管理及員工個人的衝擊程度。

2022 年員工退休後，回聘 1 人。



4. 人才培育與發展

重大主題	人才招募發展留任
衝擊評估	正面貢獻：全友電腦視員工為重要的利害關係人，提供良好的教育訓練與工作環境。
政策與承諾	<ol style="list-style-type: none"> 1. 提供良好專業訓練 2. 提供友善多元的工作環境與良好的福利 3. 健康檢查與退休制度
權責單位	人資課
管理指標	員工教育訓練
2022年績效	員工教育訓練投入金額共53,320元 員工教育訓練總時數共923小時
確保行動有效性作法	定期進行教育訓練，提供員工專業賦能計畫，透過績效考核檢核員工並提出改善計畫

全友電腦重視人才培育與訓練，針對員工不同階段職涯提供相對應的教育訓練。本公司以職位職能架構為基礎，進行選才、育才、用才及績效管理。員工依據一般職能資格、專業職能資格提出年度教育訓練需求調查表以強化各類員工的職能。主管每年也透過績效考核與員工討論依組織發展與環境變化、部門需求及工作需要，藉以提昇員工素質，培養工作必要之知識、態度與技能，強化組織之精壯，增進公司競爭力。



員工職能提升 (GRI 404-2)

本公司依據年度訓練計畫，為員工安排及執行教育訓練體系內的訓練課程，如：職前訓練（包括：一般科目與專業科目）及在職訓練（包括：啟發教育、階層別訓練、專業訓練），以期許在生產、研發、行銷、管理各領域人才都能持續提升能力與素質，增進公司競爭力。

- 新人訓練：包括公司介紹、企業文化、規章制度、品質系統、資訊系統、工業安全衛生、公司環境，以協助新人了解公司並適應環境。
- 在新進人員報到後的職前訓練，介紹公司各項制度與員工福利措施。新進人員的培訓，指定資深同仁教導專業知識與技能，讓新人學習所需職能；主管也經常關心懇談，幫助新人儘快熟悉工作環境，增加工作參與度。除此之外，為了掌握新進人員適應與實習狀況，在新人引導上設計「新人來了」、「滿月問卷」及「訓練日誌」。
- 在職訓練：由部門主管及資深員工指導部門同仁或新進同仁，透過互相研討方式，提升技能及強化工作能力。
- 法規相關專業訓練：由各部門派員參與外部訓練。
- 專業技能訓練：根據不同工作職務之需求，提供符合專業領域之內訓及外訓課程。
- 品質管理訓練：ISO 系列相關課程，包含 ISO9001/ISO13485/ISO14001 等。

2022 年教育訓練總時數 923 小時，總金額 53,320 元，相較於 2021 訓練時數提升，平均參與人數增加，可見公司對於員工教育訓練之重視程度。



內部員工訓練 (GRI 404-1)

	項目	男性	女性	總計
2022年	人數	179	124	303
	總時數(小時)	444	327.5	771.5
	平均時數/人	2.5	2.6	2.5
	總金額	\$0		\$0
2021年	人數	144	82	226
	總時數(小時)	212.5	138.5	351
	平均時數/人	1.5	1.7	1.5
	總金額	\$0		\$0
2020年	人數	206	81	287
	總時數(小時)	375.5	160.5	536
	平均時數/人	1.8	2	1.9
	總金額	\$0		\$0



外部員工訓練 (GRI 404-1)

	項目	男性	女性	總計
2022年	人數	6	11	17
	總時數(小時)	75	77	152
	平均時數/人	12.5	7	8.9
	總金額	\$24,100	\$29,220	\$53,320
2021年	人數	2	15	17
	總時數(小時)	10	88.5	98.5
	平均時數/人	5	5.9	5.8
	總金額	\$2,200	\$33,200	\$35,400
2020年	人數	5	10	15
	總時數(小時)	43.5	67.5	111
	平均時數/人	8.7	6.8	7.4
	總金額	\$10,000	\$36,715	\$46,715

註：2021年因 COVID-19 疫情衝擊影響，導致員工無法如期參與外部訓練課程。



績效考核

全友電腦為了達到全體員工不斷成長，創新及持續改善的目標，同時作為升遷、薪資調整、分紅的依據、協助員工生涯規劃，訂定「績效評量辦法」，於每年度 11 月執行。績效評量由員工填寫績效評量表，並由主管進行跨單位績效評量。

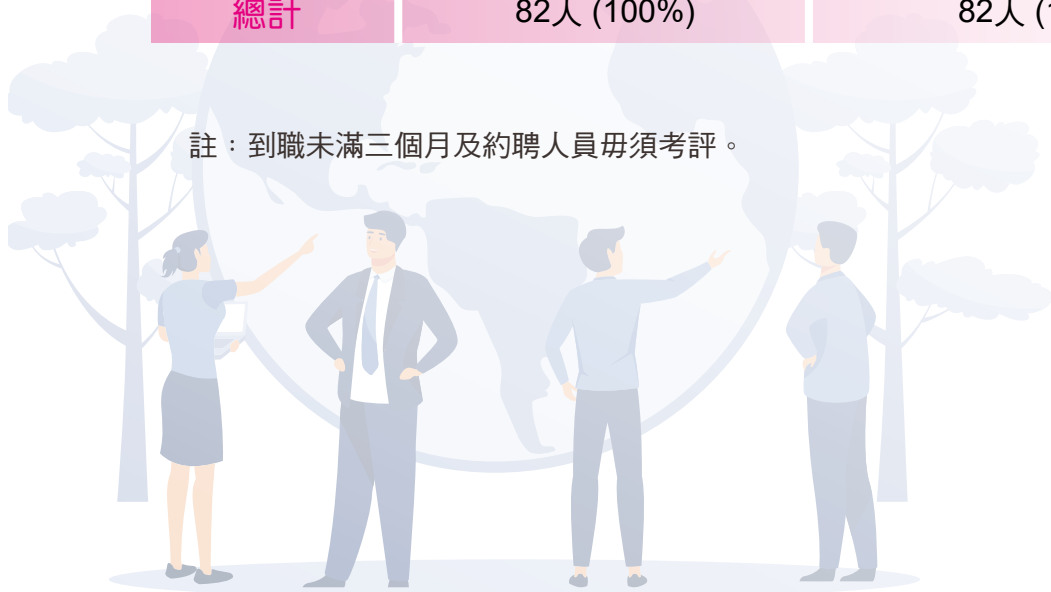
績效評量評分包含：

(1) 工作績效評量得分 (2) 工作態度評量得分 (3) 跨單位績效評量得分，評量採主管部屬雙向溝通方式、檢討目標達成率及設定下一階段目標與計劃，若有異議，可尋求上級主管協助。績效評量結果相對落後者，主管應提出績效改善執行計畫表。

定期接受績效及職業發展檢核的員工百分比 (GRI 404-3)

2022年	定期接受績效檢視人數	定期接受職涯發展檢視人數
性別比		
男	50人 (61%)	50人 (61%)
女	32人 (39%)	32人 (39%)
總計	82人 (100%)	82人 (100%)
職級別		
中高階主管	31人 (38%)	31人 (38%)
基層主管	5人 (6%)	5人 (6%)
一般人員	46人 (56%)	46人 (56%)
總計	82人 (100%)	82人 (100%)

註：到職未滿三個月及約聘人員毋須考評。



5. 職業安全衛生 (GRI 403-1)

全友電腦將員工視為「企業最重要的資產」。我們注重員工的健康與安全，提出的具體作為是建立系統化、規範化的健康安全管理體系及機制以及建立一個以人為本的永續經營模式。設立工安環保室為一級專責單位，落實風險管控，持續改善工作環境的安全衛生設施，預防危害員工安全與健康之情形發生，並保障員工、承攬商、勞工及相關第三者生命的健康與安全。

公共區域管理 (GRI 403-7)

A. 本公司訂有安全衛生工作守則，內容包含：

- ① 安全衛生管理人員及從業人員職責。
- ② 設備安全維護。
- ③ 工作安全衛生標準。
- ④ 教育訓練課程與時數。
- ⑤ 急救作業。
- ⑥ 防護設備維護與使用。
- ⑦ 事故通報。
- ⑧ 地震、颱風等天然災害應變措施。



B. 工作安全衛生標準

- ① 走道不得堆放雜物或其他物品。
- ② 嚴禁加裝非必要電器用品。
- ③ 庫房通道應在地面上以黃黑線標示，並保持一公尺以上之寬度。
- ④ 地面上不得留存油漬或積水，以免滑倒。
- ⑤ 零件物料工具應確實存放規定放置處。
- ⑥ 安全門、滅火器、消防栓附近不得堆放物品。
- ⑦ 嚴禁攀爬料架，應使用樓梯上下取用物料。
- ⑧ 堆積的物料不可由其下部抽取使用。
- ⑨ 工作場所及倉庫禁止吸菸及嚴禁煙火。
- ⑩ 堆高機應有取得執照人員操作駕駛，並遵守相關安全規範。
- ⑪ 有機溶劑之容器，應有明顯之標誌。作業時應檢查通風設備是否良好及防護裝備是否適當。儲存及領用應依照公司作業辦法辦理。

C. 消防安全

- ① 非經許可，不得在廠房內使用乙炔、電銲。
- ② 每日巡檢電氣室。
- ③ 每日檢查安全門是否正常。
- ④ 每半年舉辦員工消防訓練。
- ⑤ 教導員工熟悉最近滅火器之位置，使用之方法及逃生路線。



D. 門禁管理

- ① 公司大廳設置接待櫃台，24 小時皆有輪值保全人員。
- ② 同仁上下班及外出洽公限以大廳正門，新廠頂樓停車場大門及中央樓後方等出入口，刷員工識別卡證進出。
- ③ 廠房四周安全門為緊急逃生出口，為確保人員及財物安全，僅供緊急災變時逃生通路使用。
- ④ 夜間及例假日期間同仁進入公司以大廳正門為限。
- ⑤ 同仁在廠內應配掛識別證於胸前明顯處，以利值勤警衛、服務台人員及同仁辨認。
- ⑥ 外部人員進入公司需經過核准，登記身分始得進入，且須配戴識別證。
- ⑦ 除個人物品外，公司授權庶務課人員、輪值之警衛人員及庫房人員，得依需要檢視同仁攜入及攜出廠之箱、袋物品。

E. 專業工安管理人員

工安管理人員	人數
職業安全衛生管理員	1
1噸以上堆高機操作人員	1
特約臨場醫護人員	2
急救人員	2
甲種職業安全衛生業務主管	1



F. 工安查核作業

項目	頻率
高低壓用電設備定期檢驗	每年停電檢查一次，最近檢查日期為2022年12月
飲用水檢驗	每季檢測一次，最近檢測日期為2022年12月
作業環境監測	每半年檢測一次，最近檢測日期為2022年9月
電梯檢測	每月一般保養一次，每半年委託專業機構檢測一次，最近一次檢測日期為2022年9月
消防設備	每季巡檢一次，每年委託專業單位進行檢修申報，最近檢測日期為2022年8月
冰水主機	每月巡檢一次，每年委託專業廠商進行年度保養

事故調查 (GRI 403-2)

當發生事故時，由急救人員確認員工受傷狀況，視情況進行就醫，工安室同仁會同現場人員進行現場環境與事件過程確認，之後安排會議討論發生原因與矯正預防措施，告知相關人員，並請行政管理部人員關懷受傷之同仁。



2021年-2022年職業傷害統計 (GRI 403-9)

項目	定義	2021年	2022年
缺勤率(AR)	缺勤率(AR)：(總缺勤天數/總工作天數) X 100%，小數點第3位無條件捨去。 缺勤天數：指員工因失去勞動能力而脫離崗位。包括：病假(一般病假、住院病假、生理假)、事假(事假、家庭照顧假)、工傷假、職業病假；不包括：批准的假期(如特休)、產假、陪產假、喪假等。	0	0
職業傷害造成死亡比率	死亡率：(職業傷害造成死亡人數/總經歷工時) X 1,000,000，小數點第3位無條件捨去。 死亡：因職業傷害致使工作者喪失生命，不論罹災至死亡時間之長短。	0	0
職業病率(ODR)	職業病率(ODR)：(總職業病件數/總經歷工時) X 1,000,000，小數點第3位無條件捨去。 職業病：指(1)重複性作業等促發肌肉骨骼疾病。(2)輪班、夜間工作、長時間工作等異常工作負荷促發疾病。(3)執行職務因他人行為遭受身體或精神不法侵害。(4)原料、材料、氣體、蒸氣、粉塵、溶劑、化學品、含毒性物質或缺氧空氣等引起之疾病。	0	0
工傷率/事故率(IR)	嚴重職業傷害工傷率：(嚴重職業傷害工傷件數/總經歷工時) X 2,000,000，小數點第3位無條件捨去。 嚴重職業傷害工傷件數：指永久全失能事件件數及永久部分失能事件件數之總和。	0	0
	可記錄之職業傷害工傷率：(可記錄之職業傷害工傷件數/總經歷工時) X 2,000,000，小數點第3位無條件捨去。 可記錄之職業傷害工傷件數：指暫時全失能傷害件數、損失天數在一日以內事件件數及紅藥水事件件數之總和。	0	0
損工日數率(LDR)	損工日數率(LDR)：損失日數比例(LDR) = (總失能傷害損失天數/總經歷工時) X 2,000,000，小數第3位無條件。 損工日數：指暫時全失能、永久部分失能、永久全失能及死亡所造成之損失日數總和。	0	0
製程安全事件發生率(PSTIR)	製程安全事件發生率(PSTIR)：[(製程安全事件總數 X 200,000)/總經歷工時]，小數點第3位無條件捨去。 製程安全事件：指同時符合(1)直接涉及化學物質或化學製程。(2)發生在廠內之生產、配銷、儲存、公用、或實驗工廠。(3)物質洩漏、火災、爆炸、內爆事件，發生於或起因於化學製程單元。(4)下述任一項成立：(a)導致記錄性傷害、損失工時、死亡或廠內外人員住院治療。(b)火災爆炸或為避免、補救環境損害之必要清理作業導致新台幣7.5萬元以上直接成本支出。(c)官方宣告就地避難或疏散(廠內或廠外)、廠外預防性就地疏散或避難。(d)超過美國石油協會(API)754 Tier II 化學物質洩漏界限值。	0	0

2022 年失能傷害統計

年度	2022年			2021年		
	男性	女性	合計	男性	女性	合計
總工作時數	0	0	0	0	0	0
總工作天數	0	0	0	0	0	0
性別	男性	女性	合計	男性	女性	合計
失能傷害人次數	0	0	0	0	0	0
失能傷害總損失日數	0	0	0	0	0	0
失能傷害頻率(FR)	0	0	0	0	0	0
失能傷害嚴重率(SR)	0	0	0	0	0	0
失能傷害缺勤率(%)	0	0	0	0	0	0

推行健康服務與促進活動，減少健康風險 (GRI 403-3、403-6、403-7)

全友電腦依法對新進及在職員工每兩年實施一般健康檢查，並僱用特約醫護人員辦理臨場健康服務，推動健康保護計畫相關作為。同仁均可取得由公司發放之健檢報告書面資料，以掌控自己的健康狀況，以強化同仁自主健康管理之能力。

年度員工健檢表

類型	對象	頻率	項目
一般體格檢查	新進員工	新進員工報到前	依「勞工健康保護規則」規定項目。
一般健康檢查	所有在職員工	不分年齡， 每兩年實施一次	依「勞工健康保護規則」規定項目，另所有員工再增加超音波、肺功能、骨質密度及癌症篩檢。



為了促進員工整體職業安全健康，全友電腦舉辦不同的健康促進活動：

- 健康保護計畫：職場母性健康保護、異常工作負荷促發疾病預防、人因危害評估、職場不法侵害預防、中高齡及高齡工作者等。
- 舉辦健康促進活動：2021年5月11日舉辦員工健康檢查、2021年8月25日舉辦健檢報告說明會及骨質密度檢查。
- 職場安全健康活動：舉辦部門競賽，健康起步走，步步為「贏」活動。
- 導入健康飲食：低鹽少油料理。
- 員工健康管理與照顧：透過健檢資料比對，進行分級、追蹤及醫療諮詢等健康管控，達到有效性、系統性且持續性的管理。



職安教育訓練 (GRI 403-5)

2022 年共舉辦 2 場。

	男性	女性	總數
消防安全逃生教育訓練	38	26	64
消防設備實地演練	38	28	66

近四年全友電腦職業病死亡或經職業醫學科專科醫師判定確診職業病個案數為 0。(GRI 403-10)



2022 年臨場服務實施結果如下：



註：於 2020 年法令生效後實施臨場服務。

2022 年健康保護四大計畫實施結果如下：



6. 外部協會組織參與 (GRI 2-28)

協會名稱	參與單位/人員	參與方式	權利與義務
台灣科學園區 科學工業同業 公會	吳金來董事長 謝靜慧總經理 林伯聰總經理 戴輝權副總經理	會員代表	(1) 會員代表有發言權、表決權、選舉權、被選舉權及罷免權。 (2) 會員廠商可享本會各項服務，參與本會各項活動，並派員參加本會各專業委員會及學會為委員。
電機電子工業 同業公會	吳金來董事長 謝靜慧總經理 林伯聰總經理 余國暉副總經理 戴輝權副總經理 葉寒舟協理 王弘成協理	會員代表	提供會員全球多元化服務，增進共同利益，作為產業及政府的橋樑，以促進經濟發展。



附錄

GRI 準則揭露對照表

使用聲明	全友電腦 參考 GRI 準則報導 自 2022/1/1 至 2022/12/31 期間的內容。
使用的 GRI 1	GRI 1：基礎 2021
適用的 GRI 行業準則	無

GRI 準則 / 其他來源	揭露項目	章節	頁碼
一般揭露			
GRI 2： 一般揭露 2021	2-1 組織詳細資訊	關於本報告書 第一章 公司組織概況：關於全友	7
	2-2 組織永續報導中包含的實體	第一章 公司組織概況：關於全友	7
	2-3 報導期間、頻率及聯絡人	關於本報告書	4
	2-4 資訊重編	本報告書為首次發行	
	2-5 外部保證 / 確信	不適用	
	2-6 活動、價值鏈和其他商業關係	第一章 公司組織概況：經營績效 第三章 產品服務與創新 第四章 公司治理：供應鏈管理	9 23
	2-7 員工	第一章 公司組織概況：關於全友 第六章 多元友善職場：勞雇關係	7 68
	2-8 非員工的工作者	第六章 多元友善職場：勞雇關係	68
	2-9 治理結構及組成	第四章 公司治理：公司治理架構	30
	2-10 最高治理單位的提名與遴選	第四章 公司治理：公司治理架構	29
	2-11 最高治理單位的主席	第四章 公司治理：公司治理架構	31
	2-12 最高治理單位於監督衝擊管理的角色	本公司尚未執行 預計未來進行	
	2-13 衝擊管理的負責人	本公司尚未執行 預計未來進行	
	2-14 最高治理單位於永續報導的角色	第四章 公司治理：公司治理架構	29
	2-15 利益衝突	第四章 公司治理：公司治理架構	29
	2-16 溝通關鍵重大事件	第二章 企業永續管理：重大主題鑑別流程與管理	
	2-17 最高治理單位的群體智識	第四章 公司治理：公司治理架構	33
	2-18 最高治理單位的績效評估	第四章 公司治理：公司治理架構	34
	2-19 薪酬政策	第四章 公司治理：公司治理架構 第六章 多元友善職場：員工薪資福利制度	34
	2-20 薪酬決定流程	第四章 公司治理：公司治理架構	72

GRI 準則 / 其他來源	揭露項目	章節	頁碼
2-21	年度總薪酬比率	薪酬為本公司機密，暫不揭露	
2-22	永續發展策略的聲明	經營者的話	5
2-23	政策承諾	第六章 多元友善職場：人權議題與人權評估	40
2-24	納入政策承諾	第三章 創新產品：智慧財產管理 第四章 公司治理：風險管理、資訊管理及供應商管理 第五章 永續環境：永續環境管理方針 第六章 社會責任：人權議題與人權評估	66
2-25	補救負面衝擊的程序	第二章 企業永續管理：重大主題鑑別流程與管理	11
2-26	尋求建議和提出疑慮的機制	第二章 企業永續管理：重大主題鑑別流程與管理 第四章 公司治理：誠信經營與企業倫理	11 36
2-27	法規遵循	第四章 公司治理：法規遵循	39
2-28	公協會的會員資格	第六章 多元友善職場 外部協會組織參與	93
2-29	利害關係人議合方針	第二章 企業永續管理：重大主題鑑別流程與管理	11
2-30	團體協約	本公司未成立團體協約	



GRI 準則 / 其他來源	揭露項目	章節	頁碼
重大主題			
GRI 3：重大主題 2021	3-1 決定重大主題的流程	第二章 企業永續管理 - 重大主題鑑別流程與管理	11
	3-2 重大主題列表	第二章 企業永續管理 - 重大主題鑑別流程與管理	17
1. 法規遵循			
GRI 3：重大主題 2021	3-3 重大主題管理	第二章 企業永續管理 - 重大主題鑑別流程與管理	19
	2-27 法規遵循	第四章 公司治理 - 法規遵循	39
2. 人權政策			
GRI 3：重大主題 2021	3-3 重大主題管理	第二章 企業永續管理 - 重大主題鑑別流程與管理	19
	2-23 政策承諾	第六章 多元友善職場：人權議題與人權評估	66
3. 人才招募			
GRI 3：重大主題 2021	3-3 重大主題管理	第二章 企業永續管理：重大主題鑑別流程與管理	19
GRI：400 系列	GRI 401-1 新進員工和離職員工	第六章 多元友善職場：勞雇關係	70
	GRI 401-2 提供給全職員工（不含臨時或兼職員工）的福利	第六章 多元友善職場：員工福利制度	75
	GRI 401-3 育嬰假	第六章 多元友善職場：員工福利制度	77
	402-1 關於營運變化的最短預告期	第六章 多元友善職場：勞雇關係	71
	404-1 每名員工每年接受訓練的平均時數	第六章 多元友善職場：人才培育與發展	81、82
	404-2 提升員工職能及過渡協助方案	第六章 多元友善職場：員工福利制度	78、80
	404-3 定期接受績效及職業發展檢核的員工百分比	第六章 多元友善職場：人才培育與發展	83
4. 自訂主題：創新產品與研發			
GRI 3：重大主題 2021	3-3 重大主題管理	第二章 企業永續管理：重大主題鑑別流程與管理	11



永續會計準則 SASB 內容索引

指標編號	主題描述	報告內容說明	報告書對應章節
產品安全			
TC-HW-230a.1	說明針對產品資訊安全的辨識與處理方法	全友電腦為強化資訊安全管理，建立永續經營企業，確保研發資料、應用系統、設備及網路安全，保護公司與個人資料，保障全體股東權益及員工研發成果，訂立「資訊安全風險管理架構」，並依據此框架運作 以降低公司資訊安全風險。	第四章 公司治理 - 資通安全管理
員工多元化 & 包容性			
TC-HW-330a.1	性別、種族 / 民族的百分比以 (1) 中階以上主管 (2) 研發人員、資訊人員 (3) 其他所有員工。	中階以上主管： 男性 25 人，女性 7 人 研發人員： 男性 13 人，女性 7 人 資訊人員： 男性 4 人，女性 0 人 所有其他員工： 男性 14 人，女性 20 人	第六章 多元友善職場 - 勞雇關係
產品生命週期管理			
TC-HW-410a.1	使用電子業 IEC 62474 標準所涵蓋材料的產品銷售金額百分比。	本公司沒有相關產品	
TC-HW-410a.2	符合 EPEAT 或相等之規範的合格產品銷售金額百分比。	本公司沒有相關產品	
TC-HW-410a.3	符合 ENERGY STAR 規範的合格產品其銷售金額百分比。	本公司沒有相關產品	
TC-HW-410a.4	取得生命終期產品及電子廢棄物的重量、回收百分比。	2021 年包裝廢材回收 1.6 公噸，回收再利用率達 66%； 2022 年包裝廢材回收 1.65 公噸，回收再利用率達 64%。 2023 年目標：包裝廢材回收再利用率達到 68% 以上，廢棄物減量再減少 5%。	第五章 永續環境 - 廢棄物處理



指標編號	主題描述	報告內容說明	報告書對應章節
供應鏈管理			
TC-HW-430a.1	第 1 階供應商通過 RBA VAP 或相等之稽核的百分比，依 (a) 所有第 1 階供應商廠區。 (b) 所有第 1 階供應商廠區分類為高風險之廠區。	根據本公司對於供應商的 ESG 符合度調查，已有 50% 供應商導入 RBA，將對其他供應商進行宣導。	第四章 公司治理 - 供應商管理
TC-HW-430a.2	第一階供應商 (1) 不符合 RBA VAP(或相類似稽核) 百分比 (2) 矯正措施比例，依 (a) 優先級別不符合 (b) 其他級別不符合。	根據本公司對於供應商的 ESG 符合度調查，已有 50% 供應商導入 RBA，將對其他供應商進行宣導。	第四章 公司治理 - 供應商管理
材料採購			
TC-HW-440a.1	說明關鍵原物料使用的風險管理。	第四章 公司治理 供應鏈管理 第五章 永續環境 - 原物料使用與循環經濟	第五章 永續環境 - 原物料使用與循環經濟



永續揭露指標—電腦及週邊設備業

編號	指標	指標種類	年度揭露情形	單位
一	消耗能源總量、外購電力百分比及再生能源使用率	量化	1. 消耗能源總量：4,701 GJ 2. 外購電力百分比：> 98% 3. 再生能源使用率：無	十焦耳 (GJ)，百分比 (%)
二	總取水量及總耗水量	量化	總取水量等於總耗水量：4000 立方公尺	千立方公尺 (m ³)
三	所產生有害廢棄物之重量及回收百分比	量化	第五章 永續環境 - 廢棄物處理	公噸 (t)，百分比 (%)
四	說明職業災害類別、人數及比率	量化	第六章 多元友善職場 - 職業安全與衛生	比率 (%)，數量
五	產品生命週期管理之揭露：含報廢產品及電子廢棄物之重量以及再循環之百分比 (註 1)	量化	第五章 永續環境 - 廢棄物處理	公噸 (t)，百分比 (%)
六	與使用關鍵材料相關的風險管理之描述	質化描述	第四章 公司治理 - 供應鏈管理	不適用
七	因與反競爭行為條例相關的法律訴訟而造成的金錢損失總額	量化	2022 年無因與反競爭行為條例相關的法律訴訟	報導貨幣
八	依產品類別之主要產品產量	量化	第一章 公司組織概況 - 經營績效	依產品類型而不同

註 1：包含下腳料賣出或其他回收處理，應提供相關說明。

