

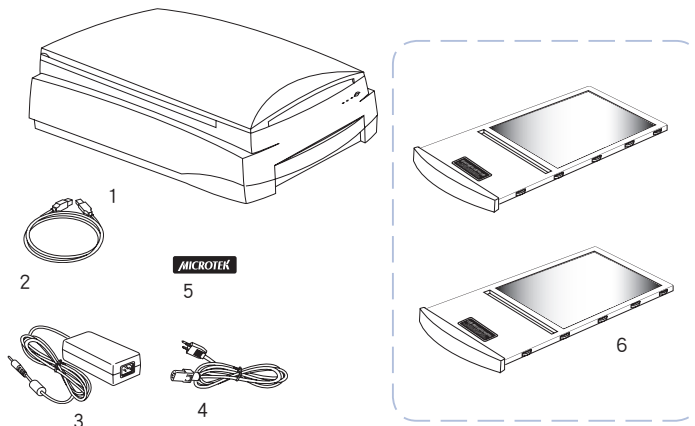
# Start Here

## 安裝您的全友掃描器 Bio-5000 Plus

### 1. 打開包裝

拆開掃描器包裝並檢查主要的配件

1. Bio-5000 Plus 掃描器
2. 高速 USB 2.0 訊號線
3. 電源變壓器
4. 電源線
5. 靜電貼紙
6. 防漏玻璃片匣 (2 組)



### 2. 安裝軟體



注意：您必須先將軟體安裝完成再來連接掃描器。軟體安裝前請先關閉其他的應用程式與防毒軟體。

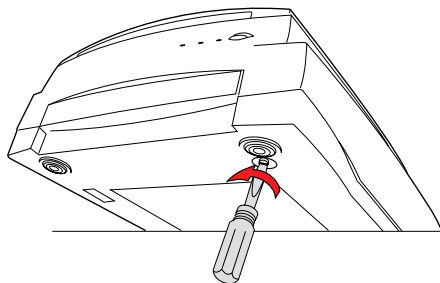
1. 請前往 Microtek 網站 [www.microtek.com](http://www.microtek.com)。
2. 使用搜尋 🔍 功能，透過輸入關鍵字「Bio-5000 Plus」找到產品，然後前往專屬該產品的「下載專區」頁面。
3. 根據您的作業系統，在下載專區頁面下載標記為「是 /Yes」的必要驅動程式和軟體。
4. 完成檔案下載後，點兩下下載檔案 (\*.exe) 開始進行安裝。

注意：檔案下載過程可能需要一些時間。下載時間可能會根據您的網路速度、頻寬、檔案大小和其他因素而有所不同，請耐心等待下載完成。如果下載過程中遇到任何問題或需要進一步的協助，請聯絡全友電腦客戶服務中心

5. 安裝完成所有必要的驅動程式和軟體後，重新啟動您的電腦。

## 3. 打開掃描器安全鎖

1. 移除掃描器上的黃色“Unlock”貼紙。
2. 在掃描器電源關閉的狀況下，將掃描器略為傾斜，找到底部右前方的掃描器安全鎖。
3. 用螺絲起子輕壓並逆時針旋轉鬆開掃描器安全鎖。開鎖成功後，螺絲會彈出一些，與掃描器底部接近平齊，如此即可完成安全鎖的開啟。



注意：為了運送或是其他的原因而需要固定掃描器安全鎖時，請參考「Bio-5000 Plus 補充說明」。

## 4. 連接掃描器

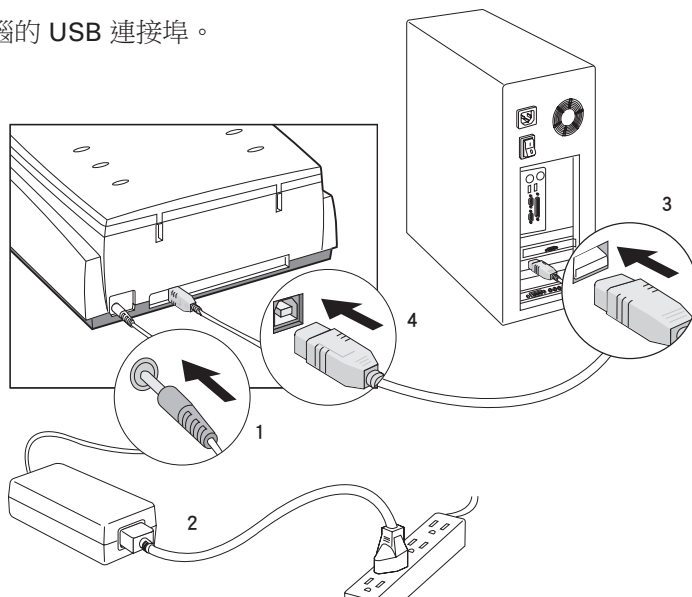
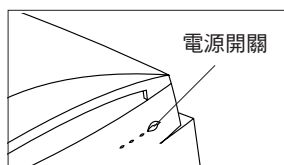
### 連接電源

1. 將電源變壓器圓形的直流電源輸出端連接到掃描器後方的電源輸入插孔。
2. 將電源線的一端插入電源變壓器上，電源線的插頭則插入交流電源插座。

### 連接高速 USB 2.0 訊號線

3. 將 USB 訊號線的一端連接到電腦的 USB 連接埠。
4. 將 USB 訊號線的另一端連接到掃描器的 USB 連接埠。
5. 開啟掃描器前方的電源開關，稍待一些時間，掃描器前方的 LED 指示燈就會停止閃爍。

作業系統將會自動的偵測到您的掃描器。

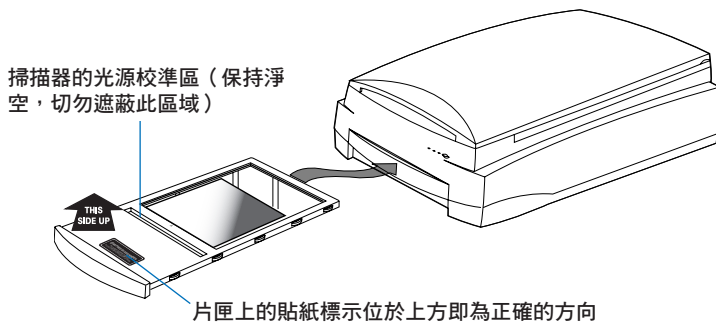


# 置放稿件

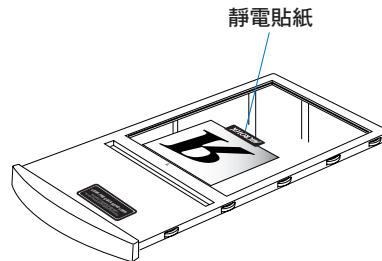
## 置放電泳膠、電泳膠片或正片

要掃描電泳膠 / 膠片（例如十二烷基硫酸鈉聚丙烯醯胺電泳凝膠、等電位聚焦電泳凝膠、西方墨點法膠片或北方墨點法膠片）或正片時，您必需使用防漏玻璃片匣一起掃描。

1. 將要掃描的電泳膠、電泳膠片或正片置放於防漏玻璃片匣的玻璃面上。
2. 將整個組合置入位於掃描器下方的透射稿掃描平台內。確認防漏玻璃片匣置放的方向正確無誤。



當掃描電泳膠片或正片時，如有必要時，請使用掃描器配件中所附的靜電貼紙來固定稿件，再將整個組合置入位於掃描器下方的透射稿掃描平台內。確認防漏玻璃片匣置放的方向正確無誤。

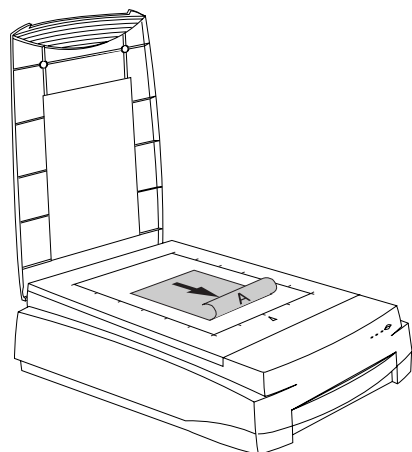


## 置放反射稿件

當您要掃描相片及印刷品等反射稿件時：

1. 請掀起掃描器上蓋。
2. 將稿件面向下方，置放於掃描器玻璃面上，靠近掃描器前方的水平尺規，居中放置。
3. 將上蓋合起來。

請注意：高溫將會損害您所掃描的電泳膠片、透射稿件和反射稿件。因此當掃描工作完成後，請將掃描器關閉並將掃描的稿件從掃描器上移除。

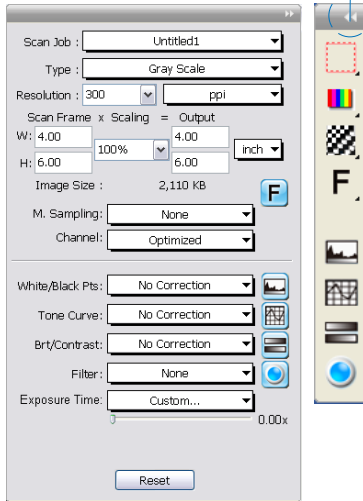


# ScanWizard Bio

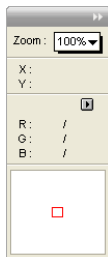
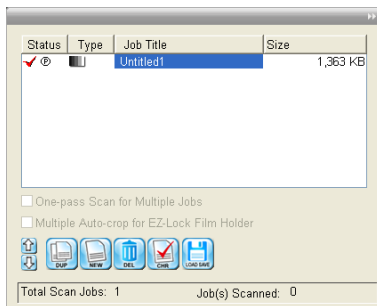
ScanWizard Bio 是 Bio-5000 Plus 所使用的掃描控制軟體，此處顯示了 ScanWizard Bio 的四個操作視窗，為了讓您熟悉此操作介面，並作為準備進入下一個章節的學習材料。您可以將 ScanWizard Bio 掃描控制軟體以獨立操作的方式啟動，或是透過影像編輯軟體，從 File > Import 或 File > Acquire (檔案 > 讀入 或 檔案 > 擷取) 功能表內呼叫掃描器驅動軟體。

按下展開設定視窗

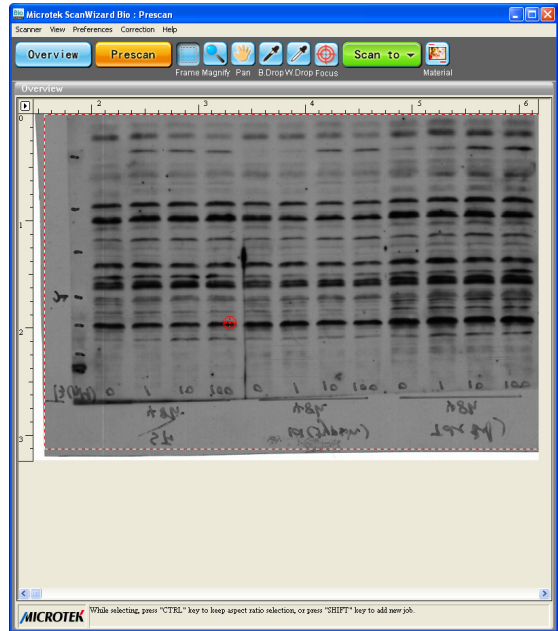
設定視窗



掃描工作佇列視窗



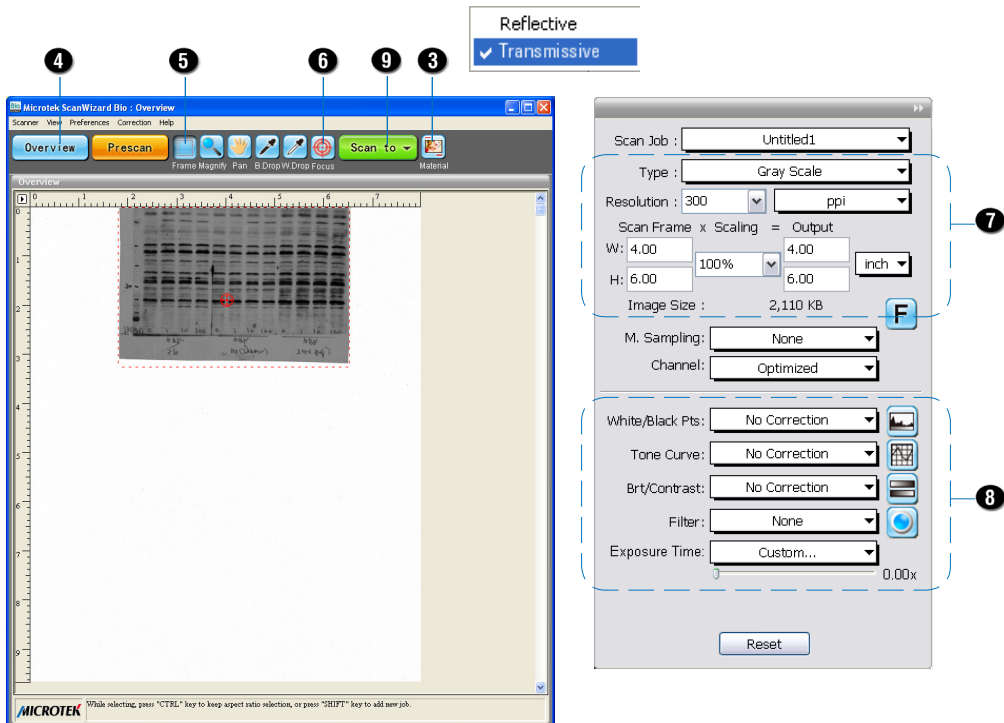
影像資訊視窗



預覽視窗

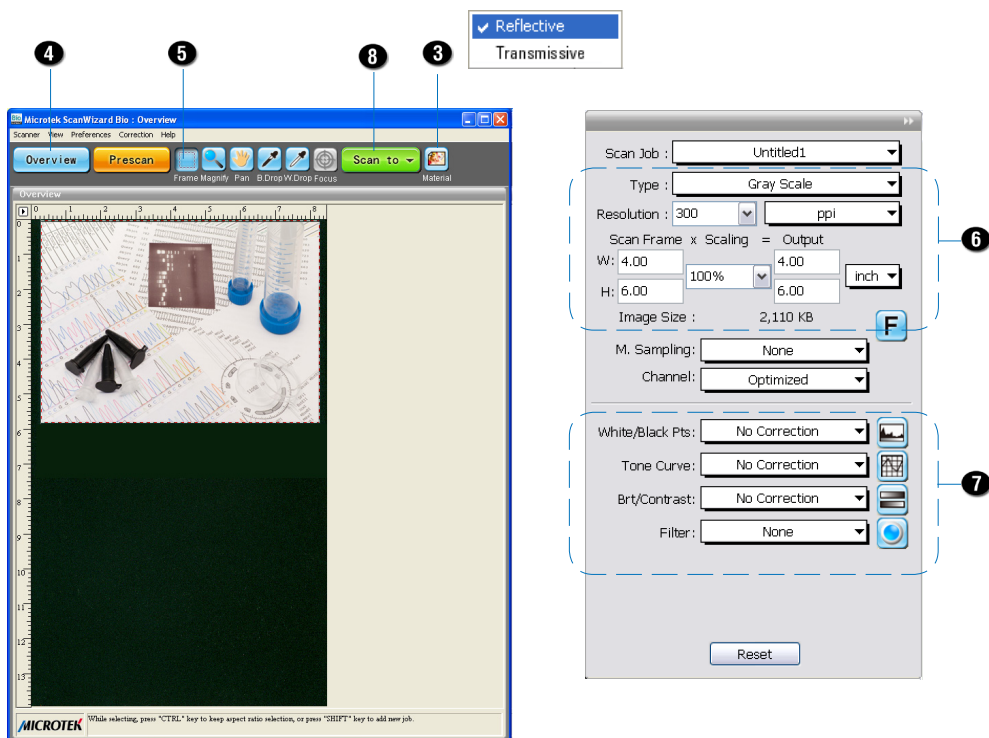
# 掃描電泳膠片和正片

1. 將待掃描的電泳膠、電泳膠片或正片置放於防漏玻璃片匣的玻璃面上，詳細的操作請參考前面「置放電泳膠、電泳膠片或正片」的章節內容。
2. 啟動 ScanWizard Bio 掃描控制軟體：
3. 請點選預覽視窗右上方的 **稿件種類** 圖示，選擇 **穿透稿**。
4. 按一下 **瀏覽** 按鈕，掃描器進行快速的瀏覽掃描後，預覽影像會顯示於此視窗。
5. 浮動虛線框起來的區域就是實際的掃描範圍，點選 **選框** 工具，拖曳選框的四個角落或四個邊框就可以調整掃描選框，決定最後的掃描範圍。
6. 選擇 **自動對焦 (Auto Focus)** 工具，再框選需要進行自動對焦的區域。
7. 根據您的需求，在 **設定視窗** 中設定好您所需要的掃描參數，選擇色彩模式，設定適當的解析度。有必要的話，再調整掃描範圍選框的相關設定。
8. 如果有必要的話，利用 **進階影像增強工具** 來調整影像的品質。
9. 按一下預覽視窗上方的 **掃描** 按鈕 ( 或 **掃描至** 按鈕 ) 就會開始進行掃描。( 當您在 Windows 以獨立作業的方式啟動 ScanWizard Bio 時，**掃描** 按鈕的位置就會變更顯示為 **掃描至** 按鈕 )



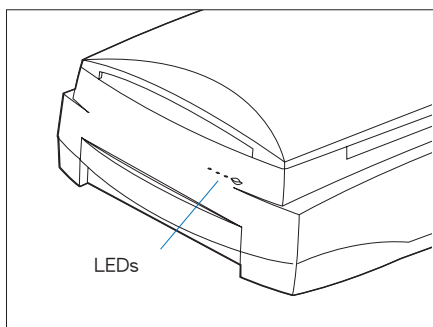
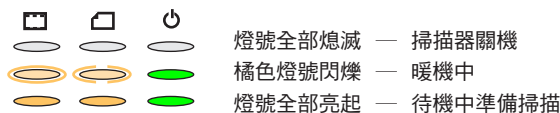
## 掃描反射稿（例如相片或印刷品）

1. 將反射稿置放於掃描器玻璃面上，詳細的操作請參考前面「置放反射稿件」的章節內容。
2. 啟動 ScanWizard Bio 掃描控制軟體：
3. 請點選預覽視窗右上方的 **稿件種類** 圖示，選擇 **反射稿**。
4. 按一下 **瀏覽** 按鈕，掃描器進行快速的瀏覽掃描後，預覽影像會顯示於此視窗。
5. 浮動虛線框起來的區域就是實際的掃描範圍，點選 **選框** 工具，拖曳選框的四個角落或四個邊框就可以調整掃描選框，決定最後的掃描範圍。
6. 根據您的需求，在 **設定視窗** 中設定好您所需要的掃描參數，選擇色彩模式，設定適當的解析度。有必要的話，再調整掃描範圍選框的相關設定。
7. 如果有必要的話，利用 **進階影像增強工具** 來調整影像的品質。
8. 按一下預覽視窗上方的 **掃描** 按鈕（或 **掃描至** 按鈕）就會開始進行掃描。（當您在 Windows 以獨立作業的方式啟動 ScanWizard Bio 時，**掃描** 按鈕的位置就會變更顯示為 **掃描至** 按鈕）



## 發生問題？

掃描器前面板綠色和橘色的燈號代表不同的狀態指示，掃描器電源開啟時可以看到下列燈號：



如果您遇到問題，請檢查下列的項目，如果您的問題列於其中，請嘗試以下列建議的解決方式處理。您或許需要再參考本說明文件 **Step 1** 到 **Step 4** 的安裝說明，確認您有依照正確的方式安裝。

### 1. 打開掃描器電源開關時無燈光亮起

請確認掃描器已正確的連接到電腦並且已接上電源。

### 2. 出現新增／移除硬體的畫面

按「取消」按鈕並關閉「控制台」。拔掉電腦或掃描器後方的 USB 連接線，參考本說明文件前面的安裝步驟依序進行安裝。

### 3. 要進行掃描時出現「找不到掃描器」的錯誤訊息

請確認掃描器已打開安全鎖（請參考步驟 3 的說明）

請確認掃描器已正確的連接到電腦並且已接上電源（請參考步驟 4 的說明）

請移除 ScanWizard Bio 軟體，再重新安裝一次。

### 4. 掃描後得到的是空白的影像

請確認掃描器已打開安全鎖（請參考步驟 3 的說明）

請移除 ScanWizard Bio 軟體，再重新安裝一次。

### 5. 掃描電泳膠、電泳膠片或正片時發生問題

請確認電泳膠、電泳膠片或正片已正確置放於掃描平台上；並確認光源校準區未被遮蔽（請參考前面「置放電泳膠、電泳膠片或正片」的說明）。

在 ScanWizard Bio 的預覽視窗中，點選 稿件種類 圖示，依據稿件種類，選擇「穿透稿」。

請移除 ScanWizard Bio 軟體，再重新安裝一次。

### 6. 掃描反射稿時發生問題

請確認反射稿件於已正確置放於掃描平台上（請參考前面「置放反射稿件」的說明）。

在 ScanWizard Bio 的預覽視窗中，點選 稿件種類 圖示，依據稿件種類，選擇「反射稿」。

請移除 ScanWizard Bio 軟體，再重新安裝一次。

# 需要協助？

## 使用手冊

如果您需要進一步的產品資訊或指引，我們提供以下手冊的電子檔案：

1. Bio-5000 Plus 補充說明
2. ScanWizard Bio 參考手冊

要參閱這些相關軟硬體手冊，請前往 **Microtek** 網站 [www.microtek.com](http://www.microtek.com)。透過搜尋產品關鍵字找到該產品的「下載專區」頁面，然後下載您想要參閱的手冊。如果您已經安裝了軟體，軟體手冊也可透過軟體的線上說明 / 手冊功能來取得。

## 配件缺件

如果您的掃描器包裝中有缺少配件，請聯絡您所購買的產品經銷商或是全友客戶服務中心。

## 軟體更新

當您完成軟體的安裝，如果發現安裝後的驅動程式及應用程式無法正常運作於您使用的產品或作業系統，請前往 **Microtek** 網站 [www.microtek.com](http://www.microtek.com)。透過搜尋產品關鍵字找到該產品的「下載專區」頁面，然後下載並安裝所需的所有更新。

更多 **Microtek** 的產品訊息，請連結至 [www.microtek.com](http://www.microtek.com)。

### Power Adapter

Use only power supplies (AC/DC adapters) listed below:

Voltage	Manufacturer	Model No.
AC 100V to 240V	Seasonic	SSA-0601HE-24

NOTE: Please make sure that the electrical outlet to where the scanner will be connected is nearby and readily accessible.

©2024 全友電腦版權所有。以下的商標或註冊商標分別為其所屬公司所擁有：  
**Microtek**, **ArtixScan** 和 **ScanWizard** 是全友電腦股份有限公司的註冊商標。**Adobe Acrobat** 是美商 **Adobe** 公司的註冊商標。**Windows** 是 **Microsoft** 微軟公司的註冊商標。  
其他的公司或產品名稱之註冊或未註冊商標分別為其所屬公司所擁有。全友電腦保留變更掃描器配件、搭配軟體、硬體規格以及軟體功能的權利，實際以出貨時的產品為準；本文件之說明僅供參考，如有更新恕不另行通知。