

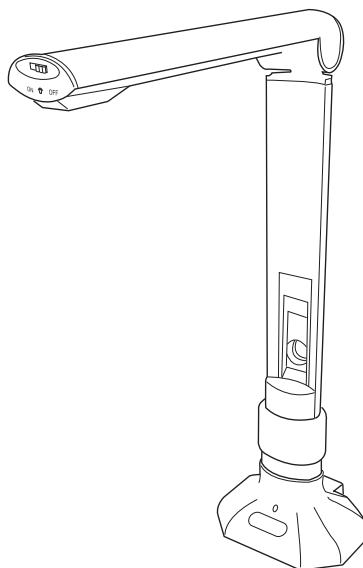
高拍儀

H-Screen 911

H-Screen 911L

H-Screen 912L

使用手冊



序言

著作版權

© 2024 全友電腦股份有限公司版權所有。未經本公司合法授權時，您不該將此文件以電子、機械、化學、磁性記錄、光學記錄等任何形式複製、轉錄、移轉到其他的系統，或是翻譯成其他語言。

註冊商標

Microtek 是全友電腦股份有限公司的註冊或未註冊商標。其他的公司或產品名稱之註冊或未註冊商標分別為其所屬公司所擁有。全友電腦保留變更產品功能、規格、操作方式與其相關畫面的權利，如有更新恕不另行通知。

本文件之圖片以及操作說明僅供參考，實際以您所使用的產品為準。

I49-005419, B
01/2024

全友電腦股份有限公司
30075 台灣新竹科學園區新竹市工業東三路 6 號
電話：886-3-5772155, 傳真：886-3-5772598, <https://www.microtek.com>

目錄

高拍儀簡介	5
主要特點	5
高拍儀概觀.....	6
安裝及啟用	7
第 1 步驟：打開包裝	7
第 2 步驟：安裝軟體	8
第 3 步驟：連接高拍儀	9
第 4 步驟：放置稿件	10
第 5 步驟：啟動軟體	11
設定軟體介面顯示語言	11
設定檔案命名方式	11
拍攝基本演練.....	12
拍攝靜態影像	12
拍攝動態影像 (錄影).....	13
高拍儀影像應用軟體.....	14
啟動軟體	14
軟體操作介面導覽.....	15
軟體介面功能說明.....	16
檔案存放路徑	16
設備 (主 / 副鏡頭切換).....	16
拍攝模式	17
一般拍攝.....	17
定時連拍.....	17
智能連拍.....	18
影像基本設定	19
解析度設定	19
文件格式設定.....	19
色彩模式設定.....	20

影像進階設定	21
裁切模式設定	21
影像畫質調整	23
影像處理功能	24
即時影像預覽區	25
預覽輔助工具	25
影像清單區及右鍵功能表	25
副鏡頭啟用及設定	26
設定	27
檔案命名方式	27
JPEG 畫質設定	28
其他配置設定 (DPI/ 列印模式 / 介面語言 / 拍攝聲音)	28
浮水印設定	29
一鍵拍攝功能鍵	30
一鍵列印	30
一鍵拍文檔	30
一鍵條碼識別	30
一鍵 PDF	30
多頁 PDF	31
圖像合併	32
身份證識別	33
錄影功能	34
影像後處理及應用	35
附錄	36
常見問題與解決方案	36
H-Screen 911 產品規格	37
H-Screen 911L 產品規格	38
H-Screen 912L 產品規格	39

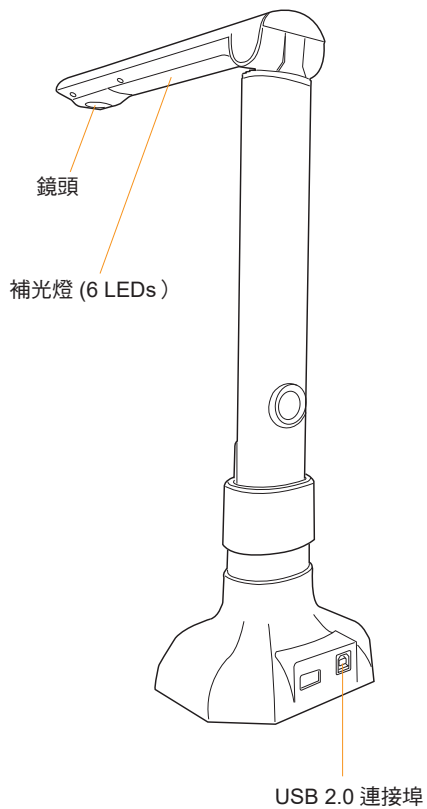
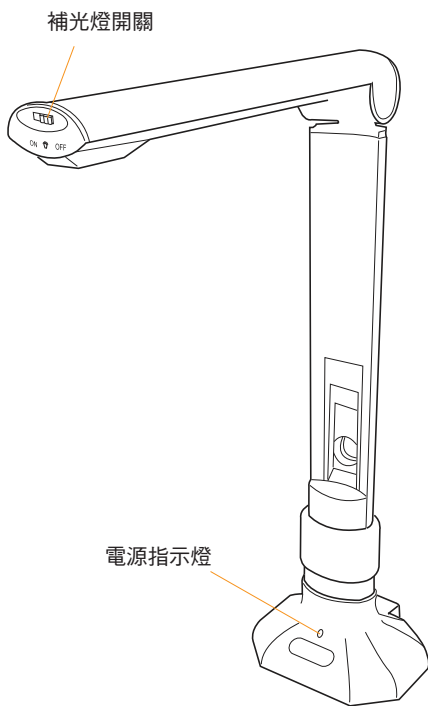
高拍儀簡介

MICROTEK H-Screen 高拍儀是一全新可折疊式拍攝儀，採用高畫質 CMOS 自動對焦鏡頭，可以拍攝任何東西，隨時都可以獲得清晰的優質圖像。高拍儀完全使用電腦電源，無須額外連接電源供應器；OCR 文字識別，可將文件轉換成可編輯的文字檔；且每秒一頁的拍攝速度，透過一鍵式操作，讓您快速製作 PDF 文件；當您在拍攝時還可以將拍攝過程錄製成影片，在教學展示時使用。高拍儀的便攜式設計，讓您隨時隨地進行拍攝，它完美的解決方案讓辦公及教學作業更輕鬆、更快捷、更環保。

主要特點

- 高畫質 CMOS 自動對焦鏡頭，影像清晰優異
- 高景深，可拍具有高度的稿件
- 螢幕同步預覽鏡頭捕捉的即時影像
- 一鍵拍攝，一秒快速成像
- 內建 6 枚 LED 補光燈，提高正面打光
- 摺疊式設計易於攜帶，不佔空間
- USB 即插即用，不需外接電源
- 可拍照、錄影、錄螢幕，適合辦公及教學之用
- 具定時連拍及自動感應連拍，能快速翻拍書本
- 內建智慧邊緣校正及影像強化技術，如自動裁切、傾斜校正、去底色、去黑邊、去雜訊等功能
- 可將連續拍攝的多個影像合併成單一 PDF 檔儲存
- 可將多個影像合併為一張影像儲存
- 支援多語 OCR 文字識別及條碼識別
- 支援文件、票證、單據、資料、書本、立體實物等多種稿件拍攝
- 內建影像後製編輯模組，可直接調整影像或對檔案進行轉檔、Email、OCR、及雲端分享等不同的應用
- 量身製作的高拍儀拍攝軟體，全視窗化的操作介面，簡潔實用
- 可選配硬底座載台

高拍儀概觀



安裝及啟用

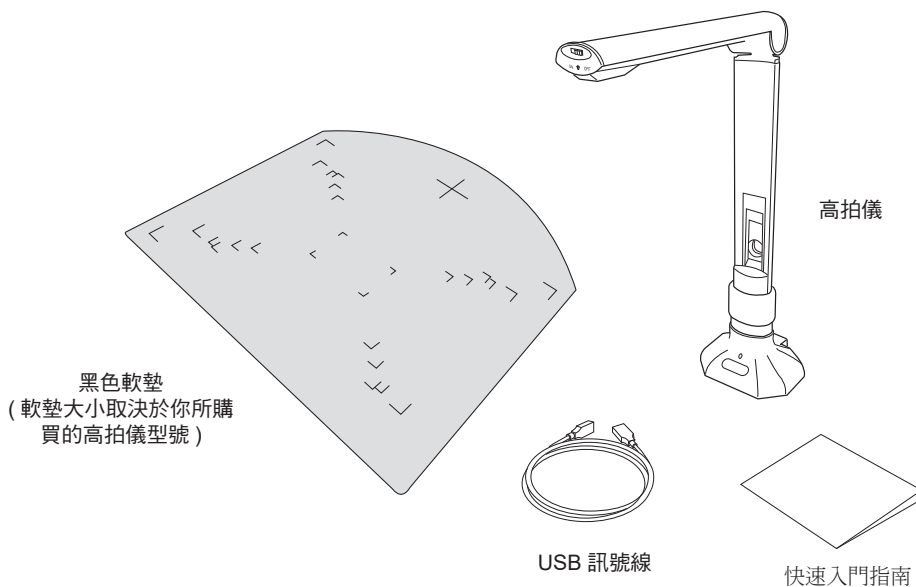
當您打開包裝箱後，依照本章節說明，將可輕鬆完成高拍儀的安裝。

安裝須知：

- 查看包裝箱內有的品項，如果發現包裝中有缺少配件，請聯絡您所購買的產品經銷商或是全友客戶服務中心。
- 請勿將高拍儀放置在滑動、傾斜與不平的位置上。傾斜或不平穩的桌面可能導致高拍儀使用上的問題。
- 請保留高拍儀的包裝箱及所有包裝材料，以便將來將來運輸及搬運之用。

第 1 步驟：打開包裝

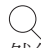
拆開高拍儀包裝並檢查主要的配件：



第 2 步驟：安裝軟體

注意：在安裝軟體之前，請不要將高拍儀連接到電腦上。同時，請關閉其他所有應用程式和防毒軟體。



1. 請前往 Microtek 網站 <https://www.microtek.com>。
2. 使用搜尋  功能，透過輸入關鍵字找到您的產品（例如，H-Screen 912L）。然後，前往專屬該產品的「下載專區」頁面。
3. 根據您的作業系統，在下載列表中下載標記為「是 /Yes」的必要驅動程式和軟體。
4. 下載完成後，點兩下下載檔案 (*.exe) 以開始安裝程序。
5. 完成安裝後，程式捷徑圖示將會顯示在 Windows 桌面上。

請注意，檔案下載可能需要一些時間。下載時間可能會受到您的網路速度、頻寬、檔案大小以及其他因素的影響，請耐心等待下載完成。

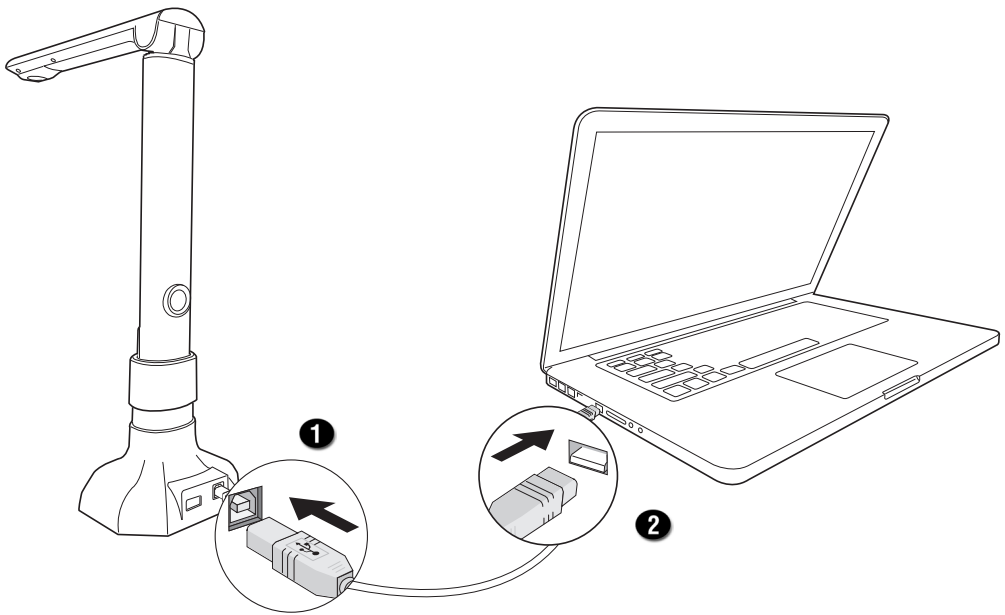
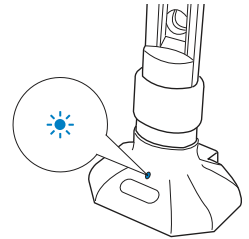
如果下載的過程中遇到問題，或需要進一步的協助，請聯絡全友電腦客戶服務中心。

第 3 步驟：連接高拍儀

1. 將 USB 訊號線的一端連接到高拍儀後方的 USB 連接埠。
2. 將 USB 訊號線的另一端連接到電腦的 USB 連接埠。

連接完成後，高拍儀底座前方的電源指示燈亮起藍光，系統會自動找到新的硬體設備。

一旦系統偵測到高拍儀，您就可開始進行拍攝。

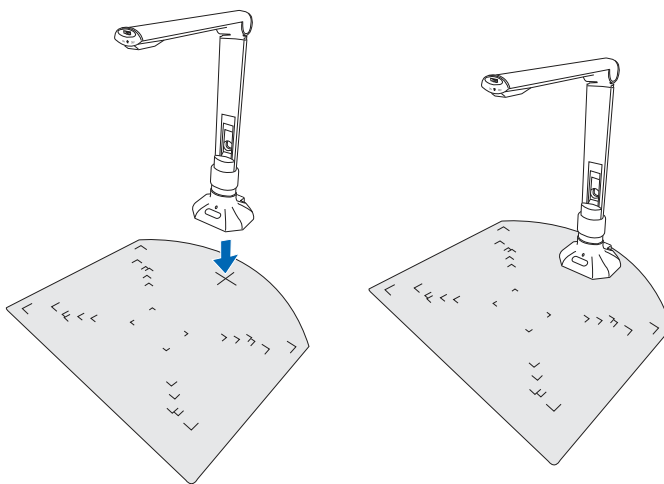


注意：請確保電腦的 USB 介面能正常使用，並且是 USB2.0 的介面，否則可能會導致設備不能正常使用。

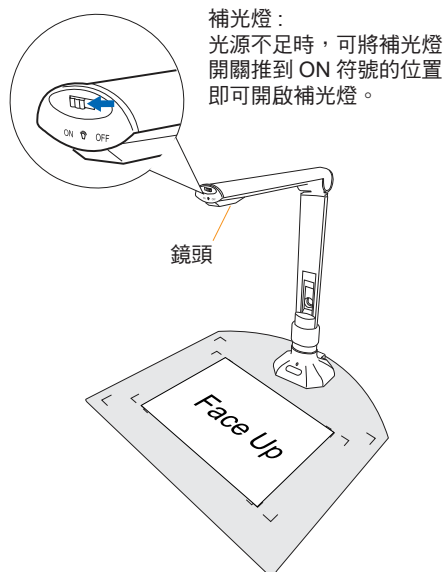
如果找不到電腦的 USB 埠，請參閱您的電腦使用手冊。

第 4 步驟：放置稿件

1. 先將黑色軟墊放置在平坦的工作表面上，印有文字的那面朝上。
2. 再將高拍儀對準十字線的位置，正面朝前放置在黑色軟墊上。

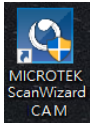


3. 最後，將稿件拍攝面朝上，對準鏡頭居中放置在黑色軟墊上。

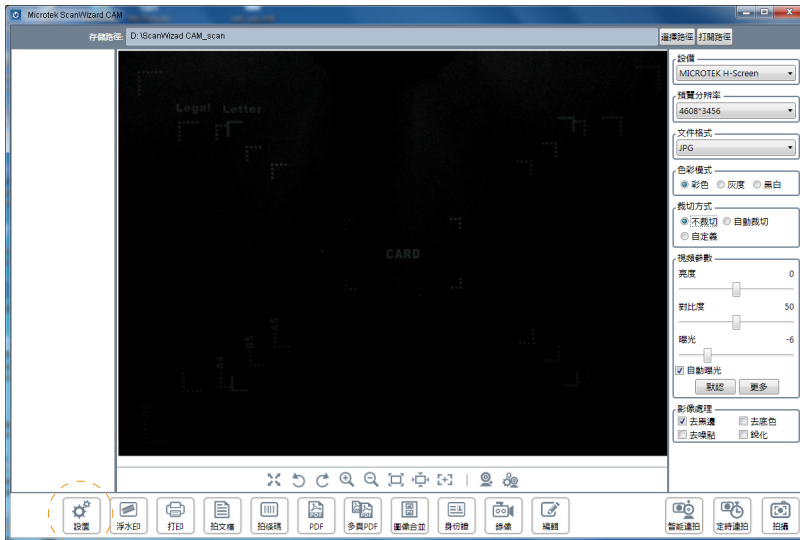


第 5 步驟：啟動軟體

啟動高拍儀拍攝軟體，



點兩下 [Microtek ScanWizard CAM] 桌面捷徑圖示，開啟軟體操作介面。運行軟體後，如果高拍儀正常連接，軟體就可以即時預覽鏡頭捕捉的影像，這時您就可以開始進行拍攝。



設定軟體介面顯示語言

按下介面左下角的 [設置] 按鈕進入設置視窗，從 [語言] 選單中，選擇要使用的介面顯示語言即可。

設定檔按命名方式

按下介面左下角的 [設置] 按鈕進入設置視窗，從 [命名方式] 的選項內，選擇要使用的檔案命名方式即可。

拍攝基本演練

拍攝靜態影像

- 1 將稿件拍攝面朝上，對準鏡頭居中放置在黑色軟墊上。
- 2 點兩下 [Microtek ScanWizard CAM] 桌面捷徑圖示，開啟高拍儀軟體操作介面。
- 3 按下介面右上角的 [選擇路徑] 按鈕，在開啟的視窗中，選擇要存放檔案的路徑位置。
- 4 按下介面左下角的 [設置] 按鈕，在開啟的視窗中，選擇要使用的檔案命名方式。
- 5 在介面右側的欄位中，設定要使用的影像拍攝參數。

例如設定影像解析度、色彩模式、檔案格式、裁切方式、影像畫質或其他根據影像所需的選項等。

- 6 按下介面左右下角的 [拍攝] 按鈕，即可拍攝。

拍攝後的影像會以縮圖方式顯示在介面左側的影像清單內，並存放到您所指定的路徑位置。

- 7 從影像清單內點兩下要查看的影像，進行放大檢視即可。

或者，按一下滑鼠右鍵開啟右鍵功能表，對所點選的影像進行檢視、刪除、列印、改名等操作。

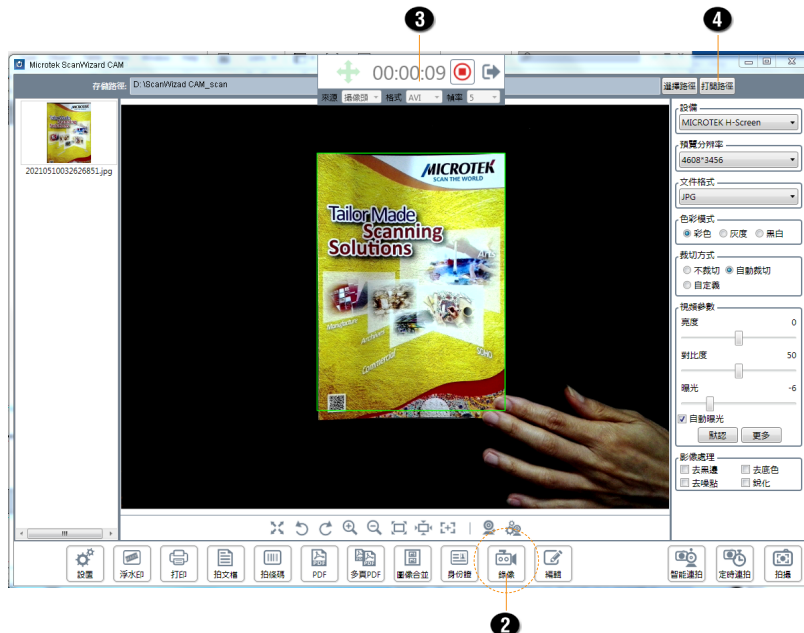


拍攝動態影像 (錄影)

1. 參照 [拍攝靜態影像] 章節，步驟 1 到 3 的說明進行操作及設定。
2. 按下 [錄像] 按鈕，從彈出對話框中，設定要使用的錄製參數。
例如選擇要錄製的影像來源，設定錄製的格式及幀率。



3. 設定完成後，按下 [播放] 即開始錄製影片。
已錄製的時間長度會顯示於對話框中。
若要暫停錄製，按下 [暫停]。
若要關閉錄製，按下 [關閉] 關閉對話框即可。
錄製好的影片會自動存放到您所指定的路徑位置，您可以透過播放軟體觀看。
4. 按下介面右上角的 [打開路徑] 按鈕，點兩下要播放的影片即可進行播放。



高拍儀影像應用軟體

高拍儀影像軟體 (Microtek ScanWizard CAM) 是一套易於安裝及使用的拍攝軟體，專為稿件拍攝所開發設計的專用軟體，全視窗化的操作介面，簡潔實用，讓使用者能快速上手。

啟動軟體



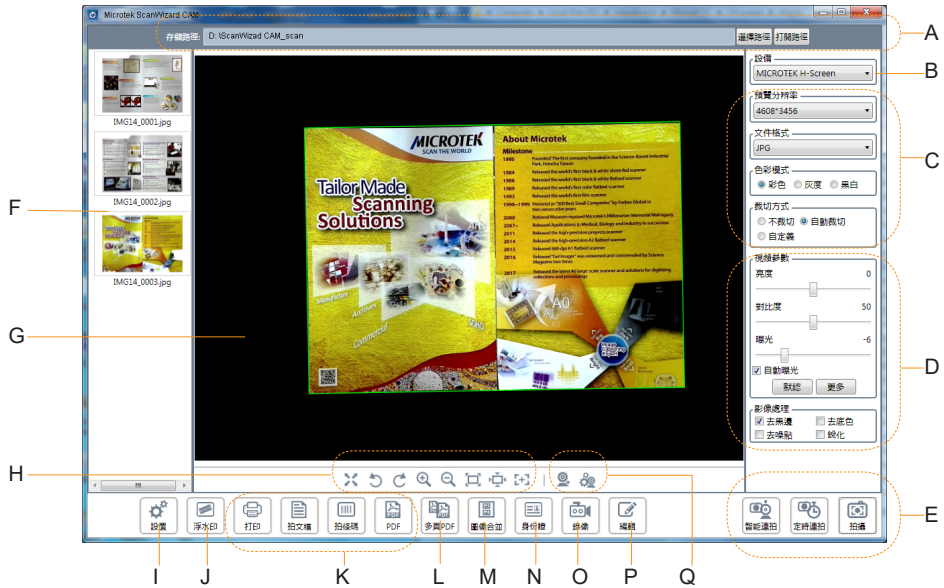
啟動軟體，點兩下 [Microtek ScanWizard CAM] 桌面捷徑圖示，或在桌面左下角依順序點選 [開始 /Start > 所有程式 /ALL Programs > Microtek ScanWizard CAM >Microtek ScanWizard CAM]，開啟軟體操作介面。

運行軟體後，如果高拍儀正常連接，軟體就可以即時預覽鏡頭捕捉的影像，介面如下：



若要結束軟體，按下操作介面右上角的 [關閉] 按鈕 (X) 即可。

軟體操作介面導覽



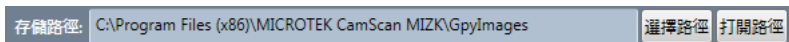
繁體中文

- A. 檔案存放路徑選擇
- B. 設備 (主 / 副鏡頭切換)
- C. 影像基本設定 (解析度 / 文件格式 / 色彩模式)
- D. 影像進階設定 (裁切方式 / 視頻參數 / 影像處理)
- E. 拍攝模式 (一般拍攝 / 定時連拍 / 智能連拍)
- F. 影像清單區
- G. 即時圖像預覽區
- H. 預覽輔助工具 (全螢幕 / 旋轉 / 放大 / 縮小 / 1:1 / 合適大小 / 自動對焦)
- I. 設定 (檔案命名、介面語言、JPG 畫質等設定)
- J. 浮水印啟用及設定
- K. 一鍵拍攝功能鍵 (列印 / 拍文檔 / 條碼識別 / PDF)
- L. 多頁 PDF
- M. 圖像合併
- N. 身份證識別
- O. 影像錄製
- P. 影像後製編輯及應用 (OCR/Email/ 轉檔 / 列印 / 上傳雲端等)
- Q. 副鏡頭啟用及設定

軟體介面功能說明

檔案存放路徑

指定檔案存放路徑。

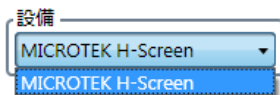


按下 [選擇路徑]，在開啟的視窗中選擇要存放檔案的路徑位置。

按下 [打開路徑]，打開存放檔案的資料夾路徑位置，所有已拍攝和錄像檔案都會存放在這資料夾，您可以從中複製或刪除您所選擇的檔案。

設備 (主 / 副鏡頭切換)

顯示所使用的高拍儀類型。



若是雙鏡頭的高拍儀，則可以在 [設備] 下拉式選單中，選擇主鏡頭或者副鏡頭進行切換使用。

拍攝模式



一般拍攝

高拍儀成功啟動後，就可以進行拍攝，按下 [拍攝] 按鈕即可完成拍攝。

拍攝後，在介面左側的影像清單內就可以看到拍攝後的影像。



定時連拍

依自訂的間隔時間進行連續拍攝的功能。

按下 [定時連拍] 按鈕，開啟 [定時拍照] 對話框。

在對話框中，先設定連續拍攝的間隔時間，然後，按下 [開始] 按鈕即可依自訂的間隔時間進行拍攝，同時會即時顯示已拍攝張數。

如果勾選了 [多頁 PDF]，在停止定時連拍後，則會把之前連拍的影像，合併成一個 PDF 檔。

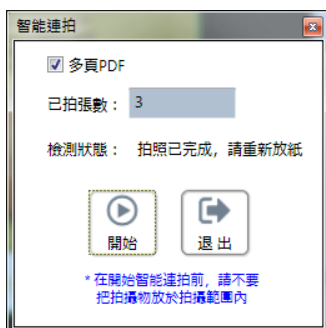




智能連拍

自動檢測拍攝稿件變化從而完成拍攝的功能。

按下 [智能連拍] 按鈕，開啟 [智能連拍] 對話框。



注意，按下對話框中的 [開始] 按鈕前，請不要把稿件放於拍攝範圍內。

按下 [開始] 按鈕後，程式就會自動進行檢測拍攝稿件變化，並即時顯示檢測狀態、拍攝狀態以及已拍攝張數。

如果勾選了 [多頁 PD]，在停止智能連拍後，則會把之前連拍的影像，合併成一個 PDF 檔。

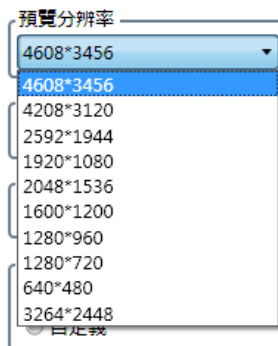
影像基本設定

解析度設定

選擇拍攝時的影像像素大小。

在介面右側的【預覽分辨率】下拉式選單中，可以看到鏡頭所支援的全部解析度。選擇要使用的拍攝解析度即可，解析度越高，檔案越大。

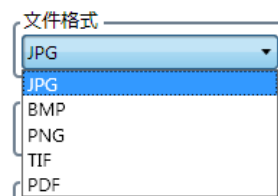
注意：可選擇的像素大小會因高拍儀型號不同而有所不同。



文件格式設定

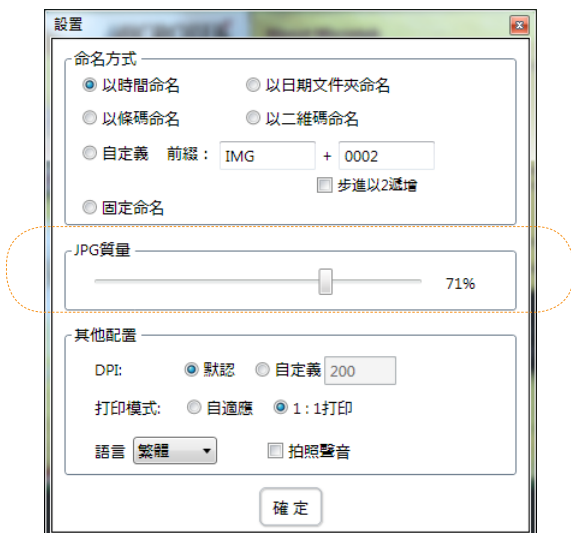
選擇拍攝時影像所儲存的檔案格式。

在介面右側的【文件格式】下拉式選單中，選擇要用來儲存影像的檔案格式，可支援 JPG、BMP、PNG、TIF、PDF 等檔案格式。



JPG 格式較常用，占記憶體較小，為預設匯出格式；BMP 和 TIF 格主要保存不經壓縮的影像，檔案較大；PDF 則可直接生成單頁 PDF 檔。

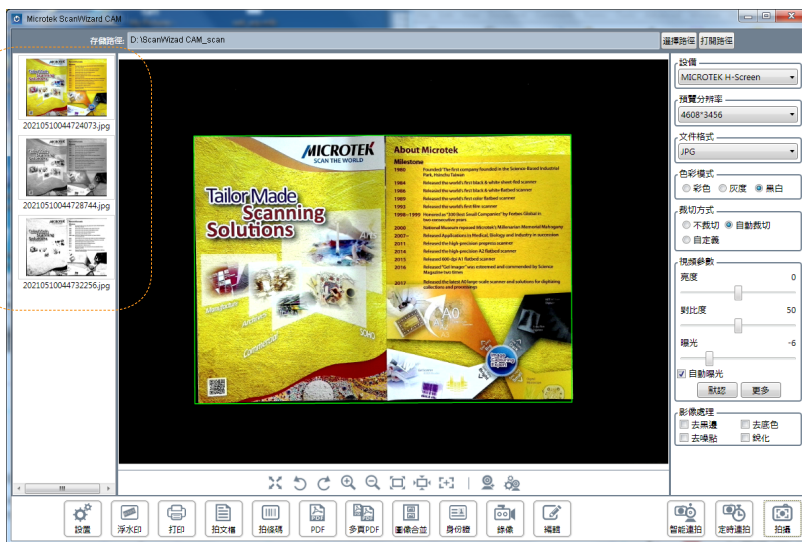
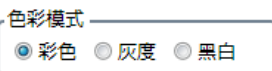
若選擇 JPG，您可以依需要調整該格式的影像畫質。按下介面左下角的【設置】按鈕進入設置視窗，左右拖移【JPG 質量】滑桿來調整 JPG 影像畫質，數值越大，品質越好。



色彩模式設定

選擇拍攝時的色彩類型。

在介面右側的【色彩模式】欄內，選擇拍攝時要使用的色彩類型，可支援彩色、灰度、黑白三種色彩類型。



影像進階設定

裁切模式設定

選擇拍攝的影像是否要直接進行裁切。

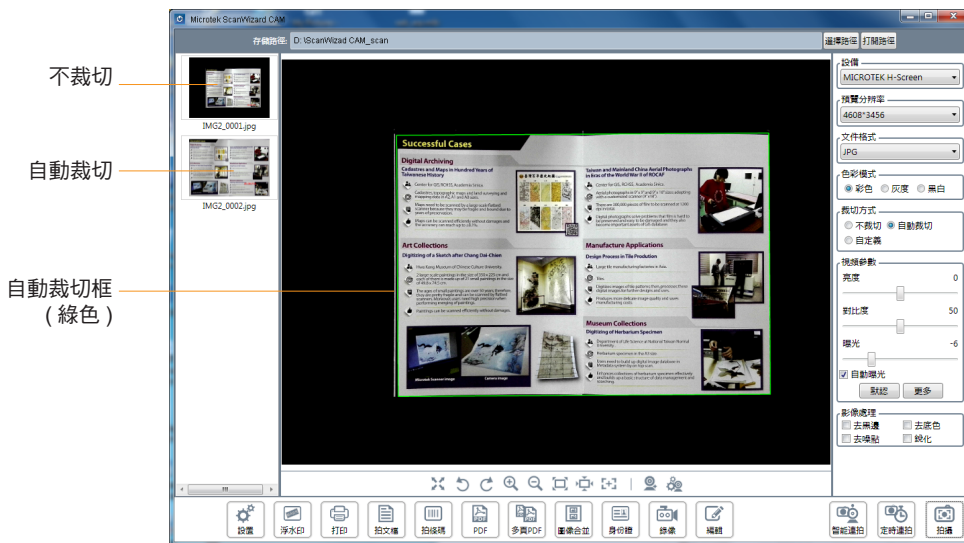
在介面右側的 [裁切方式] 欄內，可以設定不裁切、自動裁切、及自定義三種裁切方式。

裁切方式

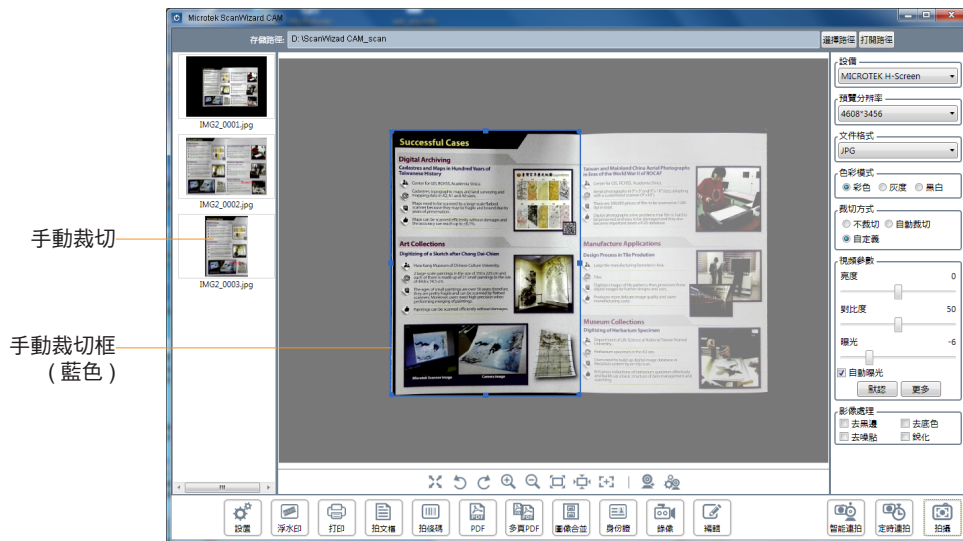
- 不裁切
 自動裁切
 自定義

- **不裁切**：影像會不經裁切處理，以視頻預覽區域大小保存下來。
- **自動裁切**：程式會自動偵測文件的邊框，將邊框外的影像去掉，僅保留邊框內的影像。同時，也會把歪斜的影像糾正。

若執行自動裁切，影像仍存有黑邊，則可搭配使用 [去黑邊] 功能。



- 一 **自定義**：允許手動裁切，直接在視頻預覽區內框選要裁切的範圍即可。



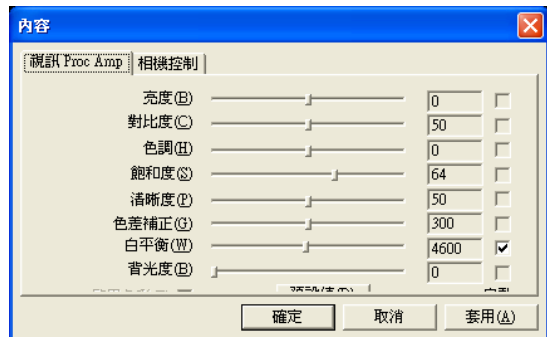
影像畫質調整

調整或增強影像的色彩或其他表現，可以在拍攝之前預覽影像的變化。

這裡顯示可調整影像畫質的參數分別是亮度、對比度、曝光；更多的參數設定，則可按下 [更多] 按鈕。

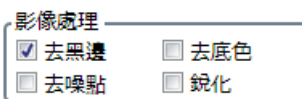
按下 [默認] 按鈕，可將參數設定還原成原始預設值。

一般情況下，建議這些參數設定最好使用原始預設值，有特殊要求需要調整的，請聯繫客服支援。



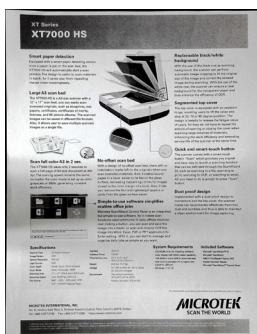
影像處理功能

改善影像視覺效果，可對拍攝的影像進行去黑邊、去底色、去噪點以及銳化處理。



- **去黑邊**：去除影像週邊的黑色區域及自動裁切後存有的黑邊。
- **去底色**：去除稿件的底色以獲得更乾淨的拍攝影像。該功能適用於文字稿，不建議用在色彩或圖片比較多的稿件。
- **去噪點**：移除影像中不必要的雜訊，保留影像中重要的細節。
- **銳化**：加強影像的細節及邊緣輪廓，讓影像更加鮮明突出。

[去黑邊]及[去底色]功能可以讓拍紙張類的稿件更加乾淨自然，列印無底色，讓列印效果更好。[去噪點]及[銳化]功能僅適用於[色彩模式]設定為彩色時，且未經其他影像處理(如去底色)的原圖。



自動裁切



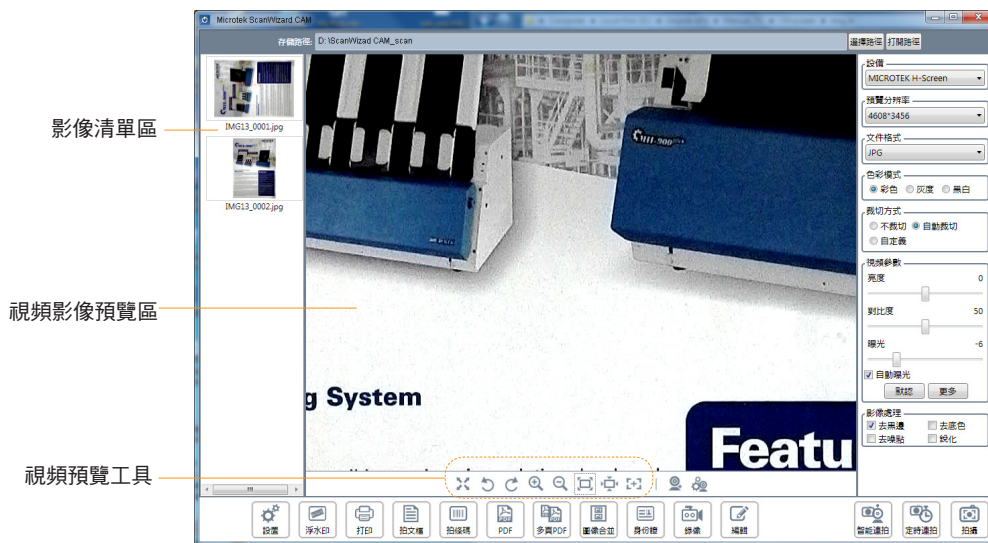
自動裁切 + 去黑邊



自動裁切 +
去黑邊 + 去底色

即時影像預覽區

用於顯示鏡頭捕捉到的即時影像，預覽區的大小視使用的高拍儀型號而定。



預覽輔助工具

即時圖像預覽區的即時預覽影像可以透過預覽輔助工具，做全螢幕顯示、向左或向右旋轉 90 度、放大或縮小、1:1 顯示、合適大小、及自動對焦等操作。



影像清單區及右鍵功能表

此區用於顯示拍攝後的影像清單。



拍攝後的影像會以縮圖方式顯示在介面左側的影像清單內。您可以從清單中，點兩下要查看的影像，進行放大檢視；也可以右鍵點選影像開啟右鍵功能表，對所點選的影像進行放大檢視、刪除、列印、改名等操作。

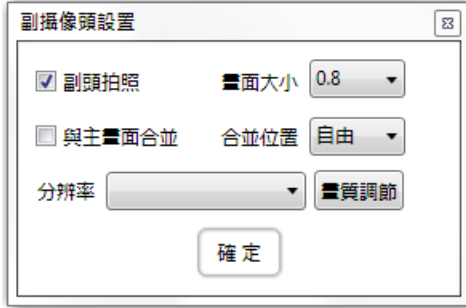
打開	
刪除	
全選	Ctrl+A
打印預覽	
打印設置	
打印	
複制	
合並PDF	
按命名後總順序合並PDF	
重命名	
屬性	



副鏡頭啟用及設定

該功能只支援具主 / 副鏡頭的高拍儀。

按下 [] 按鈕，開啟副鏡頭，實現主 / 副鏡頭同螢幕顯示。如需要對副鏡頭進行更多操作，按下 [] 按鈕，打開副鏡頭設定對話框。



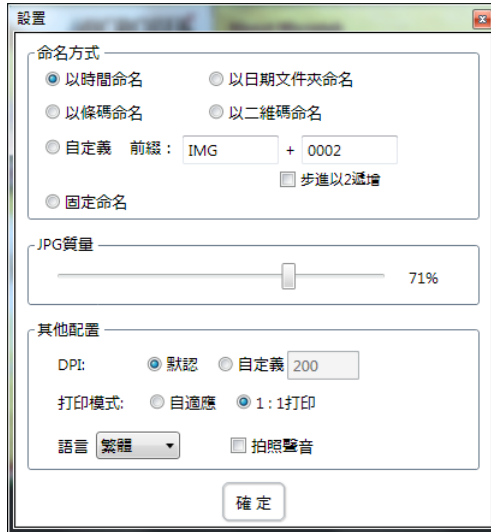
在對話框中，可以對副鏡頭進行設定，如開啟副鏡頭拍攝，設定顯示畫面大小、解析度、與主鏡頭合併拍攝、合併位置等操作。



設定

該功能允許設定檔案命名方式、JPG 影像品質、列印配置、軟體操作介面語言等參數。

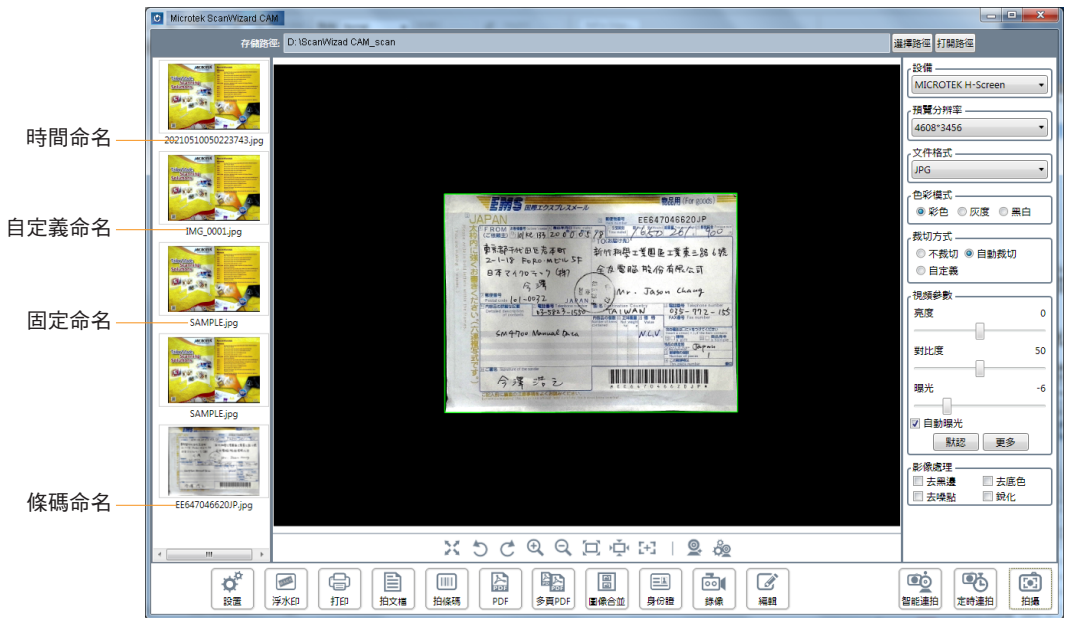
按下 [設置] 按鈕，開啟 [設置] 對話框，即可對參數進行設定。



檔案命名方式

在對話框中，允許您從 [命名方式] 的選項中，選擇要使用的檔案命名方式，可以設定以時間、日期文件夾、條碼、二維碼、或者自訂檔案名。

- **以時間命名**：檔案會以當時拍攝的時間加隨機數命名，順序為年月日時分隨機數 (YYYYMMDD+HrMin+Random Number)。
- **以日期文件夾命名**：拍攝後，在選定的檔案存放路徑中會新增一個以當時拍攝的日期 (YYYY-MM-DD) 命名的資料夾，而所拍影像則會以時間命名存放在這資料夾內。
- **以條碼或二維碼命名**：檔案會以識別出的條碼或二維碼來命名。
- **自定義**：即前綴可以自訂編輯，後面尾數可以 2 進制來遞增序號編碼。
- **固定命名**：拍攝後，在彈出的對話框中輸入要命名的字串即可。



JPEG 畫質設定

當文件格式設定為 **JPG** 時，您可以左右拖移 **[JPG 質量]** 滑桿來調整 **JPG** 影像壓縮比。數值越小，壓縮比越大，影像越不清晰。

其他配置設定

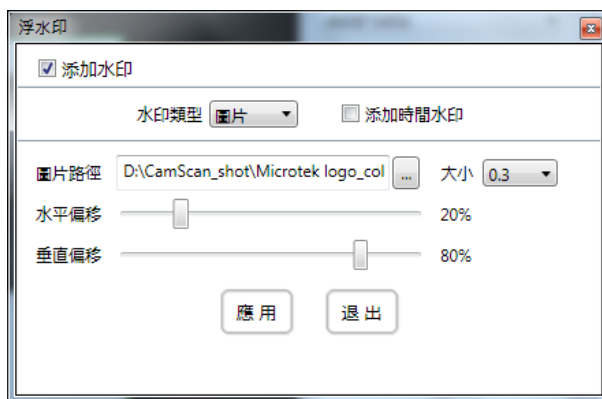
- **DPI**：適合一些需要特定 **DPI** 值才能操作的情況。但此 **DPI** 值對影像的清晰度不會有改變。
- **打印模式**：設定列印模式，支援 **[自適應]** 和 **[1:1 比例]** 兩種列印模式。
- **語言**：設定軟體介面語言，支援簡中、繁中、和英文。
- **拍照聲音**：打開或關閉拍攝的嗶嗶聲音。



浮水印設定

該功能允許將浮水印資訊，如文字、圖片、或時間添加到拍攝影像中。

按下 [浮水印] 按鈕，開啟 [浮水印] 對話框。



勾選 [添加水印]，則拍攝影像會自動添加自訂的浮水印資訊。

浮水印類型有文字和圖片兩種類型，選擇浮水印類型，設定好相關參數，按下 [應用] 即可。

添加的浮水印
資訊



一鍵拍攝功能鍵



一鍵列印

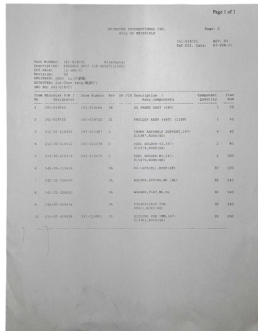
該功能可直接對稿件拍攝，並以選用的印表機及列印模式進行列印。

按下 [打印] 按鈕即可一鍵完成，方便快捷。

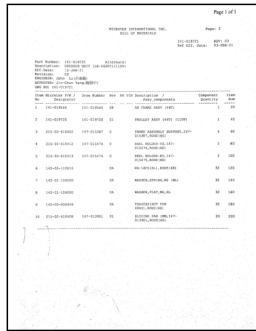


一鍵拍文檔

該功能可直接對稿件去底色拍攝，按下 [拍文檔] 按鈕即可一鍵完成。



一般拍攝



一鍵拍文檔



一鍵條碼識別

該功能可直接對稿件進行條碼識別，並以識別的條碼結果命名拍攝影像，按下 [拍條碼] 按鈕即可一鍵完成。



一鍵 PDF

該功能可直接生成單頁 PDF 檔，按下 [PDF] 按鈕即可一鍵完成。



多頁 PDF

該功能可將連續拍攝的多個影像合併至單一 PDF 檔儲存。

按下 [多頁 PDF] 按鈕，開啟 [多頁 PDF 拍攝] 對話框。

在對話框中，按下 [添加 PDF 頁面] 按鈕即可拍攝，拍攝後的影像會即時顯示在對話框中。

若要加入新的頁面，置換稿件後，再按下 [添加 PDF 頁面] 按鈕即可。重複此步驟，直到完成所有稿件的拍攝。



拍攝完成後，按下 [完成 PDF 拍攝] 按鈕，所有之前拍攝的影像將會自動合併成一個 PDF 檔儲存並出現在介面左側的影像清單內。

如果 [保存 PDF 源圖像] 被勾選，則添加到 PDF 檔的每一張影像會被保存下來。否則，在完成多頁 PDF 後，只有合併後的 PDF 檔保存下來。



圖像合併

該功能可將多個影像合併為一張圖像儲存。

按下 [圖像合併] 按鈕，開啟 [圖像合併] 對話框。

在對話框中，設定好合併頁數及合併方向後，按下 [合併拍攝] 即可拍攝，拍攝後的第一張圖像會即時顯示在對話框的左側；然後置換稿件，再按下 [合併拍攝] 直到圖像合併完成。



合併完成後的圖像會即時顯示在對話框的右側及介面左側的影像清單內。

如果 [保存合併源圖像] 被勾選，則會保存合併圖像中的每一張圖像，並顯示到介面左側的影像清單內。否則，最後只會保存合併完成後的圖像。



身份證識別

透過身份證閱讀器讀取或 OCR 文字識別，該功能可將身份證訊息匯出成可編輯的資料檔 (如 Excel) 儲存，做其它的運用。

注意：並非所有高拍儀均支援身份證閱讀器。

按下 [身份證] 按鈕，開啟 [身份證] 對話框。

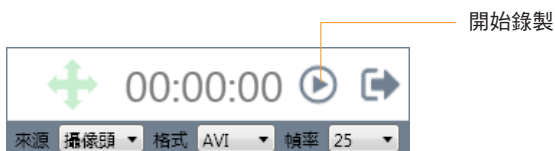
- **身份證讀取**：該功能只能用於帶有身份證閱讀器的高拍儀，把身份證放到識別區，按下 [身份證讀取] 按鈕即可讀取身份證資訊，同時會把讀取的身份證資訊自動填入對話框中的相應欄位內，按下 [打開表格] 按鈕就可以打開檔案查看匯出相關資訊。
- **身份證識別**：該功能可透過 OCR 直接把身份證上面的資訊識別出來。識別後的身份證影像會被保存下來，以便日後查看。



錄影功能

該功能允許將螢幕畫面及高拍儀取像範圍內的影像錄製下來，製作成動態影像，做其它的運用。

按下「錄像」按鈕，開啟對話框。



在對話框中，選擇要錄製的影像來源 (鏡頭或螢幕)，並在設定好錄製的格式 (AVI、WMV、MP4) 及幀率 (5、10、15、25) 後，按下 [▶] 就可以開始錄製影片了。



錄製好的影片將會自動存放到所指定的路徑位置，您可以透過播放軟體觀看錄製的影片。

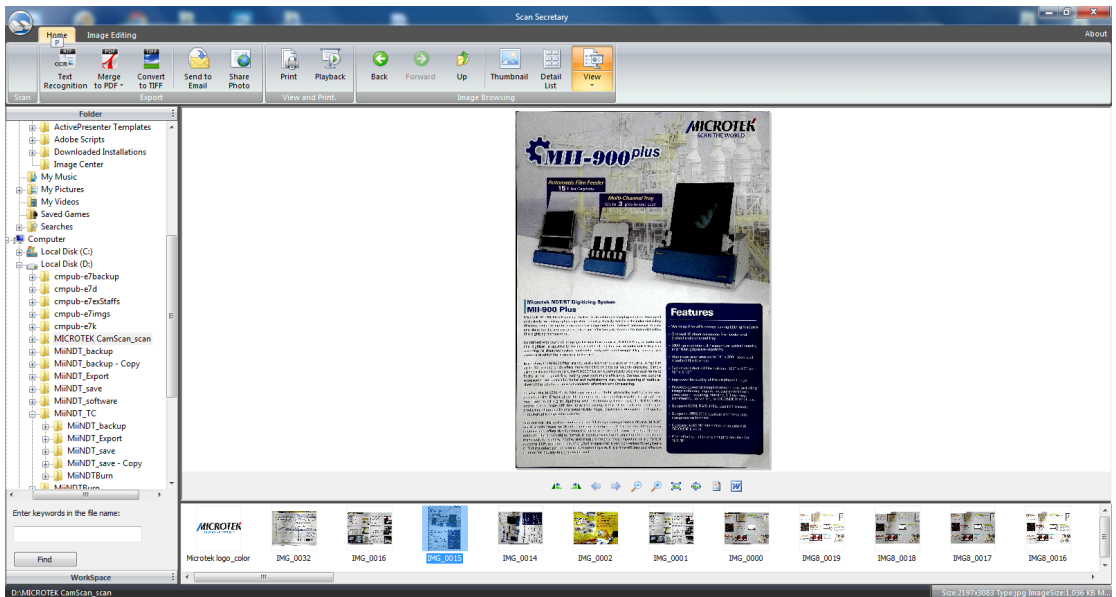


影像後處理及應用

該功能允許將所拍攝的影像進行其他的應用，如轉檔、OCR 文字識別、發送 email、上傳雲端分享、列印等；也可以直接對影像進行後處理，如旋轉、調整大小、裁剪、添加文字、改辨色彩類型、調整影像畫質等，以便其它運用。

按下「編輯」按鈕，開啟內建影像編輯模組，根據您的實際需求進行操作即可。

注意：並非所有高拍儀機型都支援影像編輯 (Image Editing) 所提供的功能，若您的高拍儀器不支援該功能，該功能將不會作用。



常見問題與解決方案

1. 如何更好的自動切邊？

為了得到較好的自動切邊效果，拍攝時需背景和拍攝實物有一定色差，請使用隨機附件黑色軟墊或選購硬底座載台進行拍攝。

2. 無法找到高拍儀？

- 高拍儀未連接，請連接高拍儀。
- 高拍儀已連接，但是仍出現此情況原因可能是高拍儀已經被其他程序佔用，需要關閉其他視頻軟體或者 USB 連接埠。如果問題仍然存在，請嘗試連接其他 USB 連接埠再打開軟體。

3. 高拍儀連接但是軟體視頻預覽區無法成像。

- 換個 USB 連接埠連接高拍儀。
- 換一條 USB 訊號線連接高拍儀和電腦的 USB 連接埠。
- 解除安裝高拍儀，重新插拔高拍儀安裝驅動程式。
- 更新系統的 USB 驅動程式。

4. 裝置管理員中影像處理設備出現黃色問號和感嘆號怎麼辦？

這種情況是系統的 USB 驅動程式存在問題，需要更新一下系統的 USB 驅動程式。

H-Screen 911 產品規格

產品類型	高拍儀
影像感光元件	CMOS
對焦	自動對焦
色彩深度	24-bit
解析度	靜態影像：4000 x 3000 (1200 萬像素) 動態影像：750 x 630 像素
拍攝尺寸	A4、A5、A6
拍攝速度	1 秒 / 張
色彩模式	彩色、灰階、黑白
補光燈	6 枚 LED
條碼識別	一維碼、二維碼
連續拍攝	定時連拍、智能連拍
連接埠	USB 2.0
傳輸速率	480 mbps
電源供應	5V, 500mA (USB 供電)
檔案格式	靜態影像：JPG、BMP、PNG、TIF、PDF 動態影像：AVI、WMV、MP4
作業系統	Windows XP / 7 / 8 / 10
外形尺寸	278 x 128 x 306 mm (展開) 100 x 128 x 306 mm (折疊)
產品淨重	725 g
操作溫度	-20° C ~ +60° C

H-Screen 911L 產品規格

產品類型	高拍儀
影像感應元件	CMOS
對焦	自動對焦
色彩深度	24-bit
解析度	靜態影像：4000 x 3000 (1200 萬像素) 動態影像：750 x 630 像素
拍攝尺寸	A3、A4、A5、A6
拍攝速度	1 秒 / 張
色彩模式	彩色、灰階、黑白
補光燈	6 枚 LED
條碼識別	一維碼、二維碼
連續拍攝	定時連拍、智能連拍
連接埠	USB 2.0
傳輸速率	480 mbps
電源供應	5V, 500mA (USB 供電)
檔案格式	靜態影像：JPG、BMP、PNG、TIF、PDF 動態影像：AVI、WMV、MP4
作業系統	Windows XP / 7 / 8 / 10
外形尺寸	278 x 128 x 406 mm (展開) 100 x 128 x 406 mm (折疊)
產品淨重	780 g
操作溫度	-20° C ~ +60° C

H-Screen 912L 產品規格

產品類型	高拍儀
影像感應元件	CMOS
對焦	自動對焦
色彩深度	24-bit
解析度	靜態影像：4608 x 3456 (1600 萬像素) 動態影像：750 x 630 像素
拍攝尺寸	A3、A4、A5、A6
拍攝速度	1 秒 / 張
色彩模式	彩色、灰階、黑白
補光燈	6 枚 LED
條碼識別	一維碼、二維碼
連續拍攝	定時連拍、智能連拍
連接埠	USB 2.0
傳輸速率	480 mbps
電源供應	5V, 500mA (USB 供電)
檔案格式	靜態影像：JPG、BMP、PNG、TIF、PDF 動態影像：AVI、WMV、MP4
作業系統	Windows XP / 7 / 8 / 10
外形尺寸	278 x 128 x 392 mm (展開) 100 x 128 x 392 mm (折疊)
產品淨重	760 g
操作溫度	-20° C ~ +60° C