

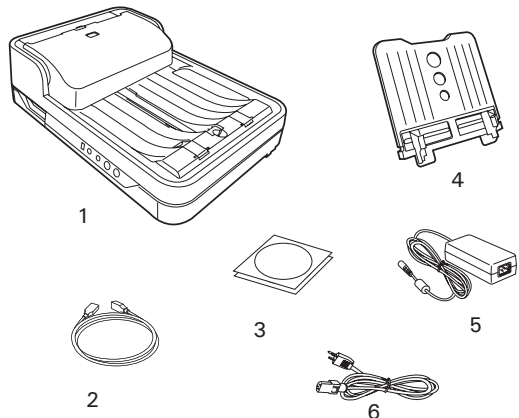
# Inicie aqui

Como instalar o seu Microtek ArtixScan DI 5240/5250/5260

## 1. Desembale o equipamento

Desembale o seu scanner e verifique se os principais componentes estão presentes.

1. Scanner
2. Cabo USB de alta velocidade
3. CD/DVDs de software
4. Bandeja de alimentação de documentos
5. Adaptador de energia
6. Cabo de alimentação



## 2. Instale o software



- A. Visite o site da Microtek em [www.microtek.com](http://www.microtek.com).
- B. Use a função de pesquisa 🔍 para encontrar seu produto digitando a palavra-chave e, em seguida, navegue até a página "Downloads" do produto.
- C. Baixe os drivers e software necessários marcados como "Sim" na lista de downloads, com base no seu sistema operacional.
- D. Assim que o download do arquivo for concluído, prossiga com a instalação do software.
  - **Para Windows:** Clique duas vezes no arquivo baixado (\*.exe) para iniciar o processo de instalação.
  - **Para Mac OS:** Clique duas vezes no arquivo baixado (\*.dmg) para revelar seu conteúdo. Se for um arquivo **ScanPotter PKG**, clique duas vezes nele para iniciar a instalação. Se for um arquivo **ScanPotter.app**, basta copiá-lo para a pasta "Aplicativos" e a instalação estará concluída.
- E. Depois de instalar todos os drivers e software necessários, reinicie o computador.

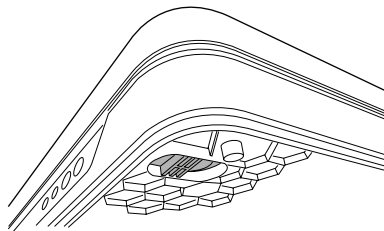
**OBSERVAÇÃO:** O processo de download do arquivo pode levar algum tempo. A duração pode variar de acordo com a velocidade da Internet, largura de banda, tamanho do arquivo e outros fatores. Por favor, seja paciente durante o download. Se você encontrar algum problema ou precisar de mais assistência, entre em contato com o Departamento de atendimento ao cliente da Microtek.



Os usuários do Windows também podem instalar o driver e o software do CD de software fornecido com o scanner. Insira o **DVD de software da Microtek** na unidade de DVD e siga as instruções na tela para instalar o driver e o software.

# 3. Desbloqueie o scanner

- A. Remova a etiqueta gomada amarela "Unlock Scanner" de seu scanner.
- B. Com o scanner desligado, incline o canto dianteiro direito do scanner para visualizar o interruptor de bloqueio na parte inferior.
- C. Empurre o interruptor de bloqueio para a posição indicada no gráfico, com o ícone sobre o cadeado mostrando "Des travado".



Travado



Des travado

*OBSERVAÇÃO: Para bloquear o scanner (para remessa ou outros motivos), incline o scanner e procure o interruptor de bloqueio no canto dianteiro direito, em seguida empurre o interruptor de bloqueio para a posição "Travado". NÃO vire o scanner de cabeça para baixo ao tentar bloquear a unidade.*

# 4. Conecte o scanner

## Ao adaptador de energia

- A. Conecte o cabo de alimentação à parte traseira do scanner.
- B. Ligue uma extremidade do cabo de alimentação ao adaptador de energia e a outra extremidade em uma tomada ou outra fonte de energia.

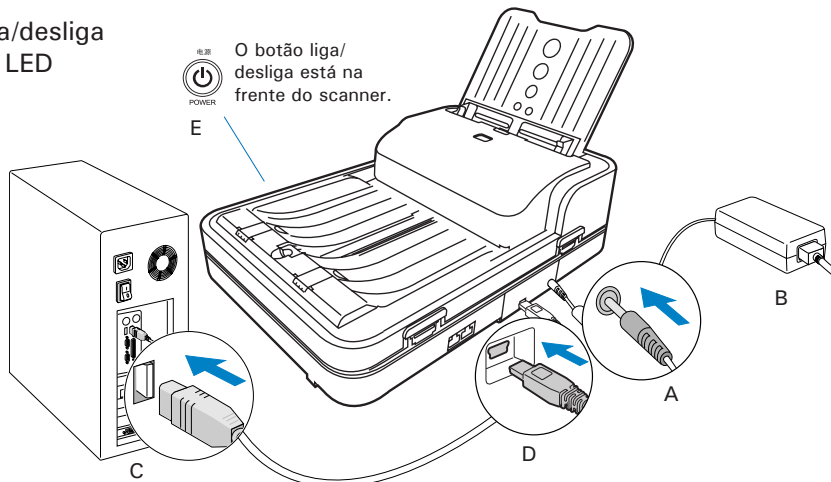
## Ao cabo USB de alta velocidade

- C. Conecte uma extremidade do cabo ao computador.
- D. Conecte a outra extremidade do cabo à porta USB do scanner.

- E. Mantenha o botão liga/desliga (⏻) pressionado até o LED laranja acender.

Assim que o scanner estiver ligado, o LED verde acenderá e um display de LED de 7 segmentos (SSD) também será aceso.

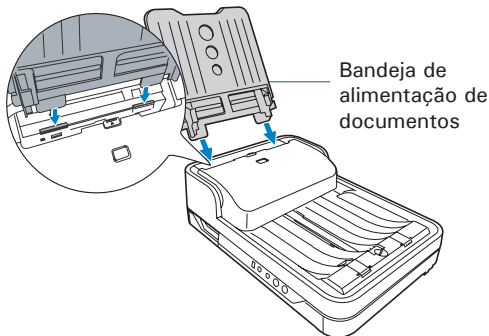
O sistema detectará o scanner automaticamente.



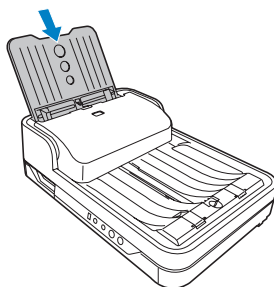
# Instalação e fechamento da bandeja de alimentação

## Instalação da bandeja de alimentação

- A. Insira a bandeja de alimentação deslizando as abas nas ranhuras atrás do scanner.

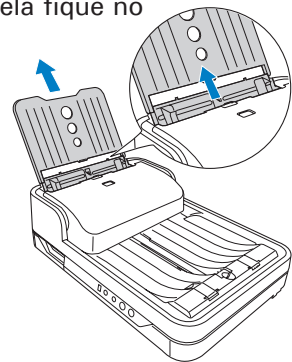


- B. Empurre a bandeja até que ela fique no lugar e certifique-se de que ela esteja firme no scanner.

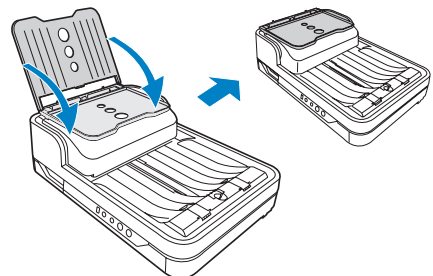


## Fechamento da bandeja de alimentação

- A. Deslize a bandeja de alimentação PARA CIMA até que ela fique no nível mais alto.



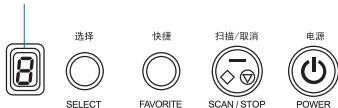
- B. Para fechar a bandeja de alimentação, incline-a para frente, como mostrado na ilustração.



## Personalize o botão de função

O seu scanner está equipado com com três botões, Select (Selecionar), Scan/Stop (Digitalizar/Parar) e Favorite (Favorita), além de um display de LED, usados para automatizar uma série de operações personalizadas e predefinidas, como a digitalização para um arquivo, o envio de uma imagem para a impressora, a digitalização para OCR, etc. A personalização é feita pelo comando Save Settings to Function Button (Salvar configurações em botão de função) no ScanWizard DI. Consulte o Manual do usuário do scanner para obter mais detalhes.

Display de LED:  
exibe o número do botão de função selecionado.



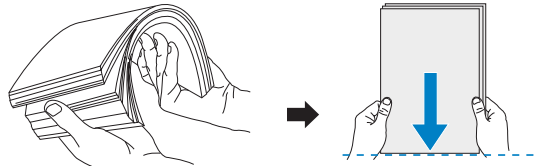
- **Select:** alterne entre os números de botões de função predefinidos (F1 a F5).
- **Scan/Stop:** Inicie a digitalização imediatamente ou cancele um trabalho de digitalização em andamento.
- **Favorite:** Execute diretamente a função definida no botão Favorite (Favorita).

# Posicione os documentos

O scanner oferece suporte à digitalização de documentos em vários materiais como impressões em A4, documentos de seguro e jurídicos. A bandeja de alimentação do scanner pode aceitar, de uma só vez, uma pilha de até 75 folhas de papel de 30,08 a 120,32 g/m<sup>2</sup>. Os tamanhos dos papéis podem variar de 80 mm x 80 mm a 216 mm x 1651 mm.

## A. No ADF

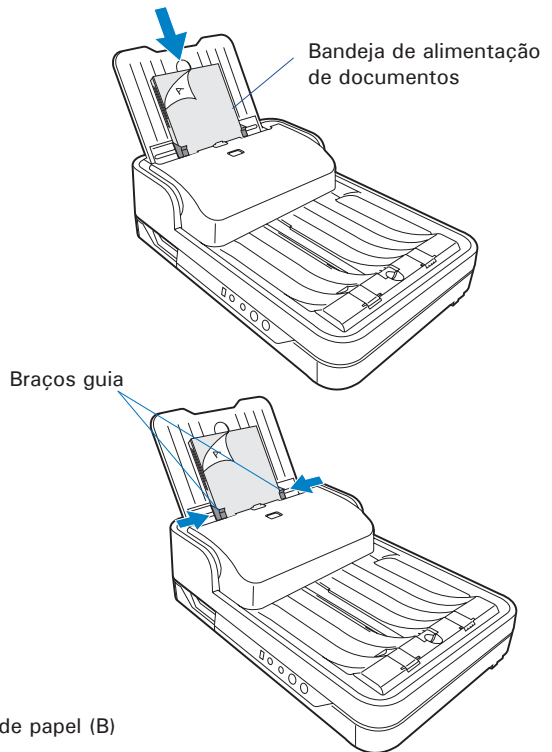
1. Antes de colocar a pilha de papéis na bandeja de alimentação de documentos do scanner, separe os papéis e depois alinhe seus cantos superiores com cuidado.
2. Coloque a pilha de papéis na bandeja de alimentação de documentos do scanner, com a face a ser digitalizada voltada para baixo e a borda superior voltada em direção ao scanner.



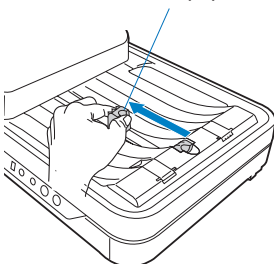
Empurre a pilha de papéis para dentro da bandeja até que a borda do papel toque a borda inferior do alimentador.

**ADVERTÊNCIA:** O alimentador de documentos não se destina à digitalização de fotografias, fazer isso pode danificar os originais. A Microtek não assume responsabilidade por danos que possam surgir do uso indevido do equipamento.

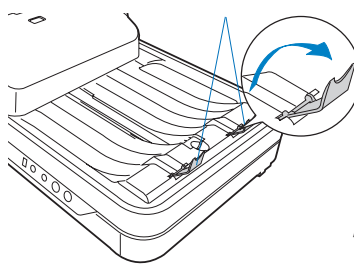
3. Alinhe a pilha de originais com o centro da bandeja de alimentação de documentos deslizando os dois braços guia na direção das folhas empilhadas, se necessário.
4. Use o batente de papel (A) ou (B) para manter a pilha de papéis organizada na bandeja de saída após a digitalização.



Batente de papel (A)



Batente de papel (B)



**OBSERVAÇÃO:** Para obter detalhes sobre como usar o batente de papel, consulte a seção "Usando os batentes de papel" na página seguinte.

## Usando os batentes de papel

Há dois tipos de batentes de papel na bandeja de saída, os quais foram projetados para evitar que as saídas de papéis empilhados caiam desordenadas na bandeja de saída depois da digitalização. Ajuste os batentes de papel de acordo com o tamanho do papel e mantenha as saídas após a digitalização organizadas na bandeja antes da digitalização.

- Use o batente de papel (A) com documentos digitalizados menores que A4.
  - 1) Coloque o papel dentro do espaço entre o batente e a ranhura de saída do scanner.
  - 2) Deslize o batente de papel (A) até o batente tocar na borda do papel.

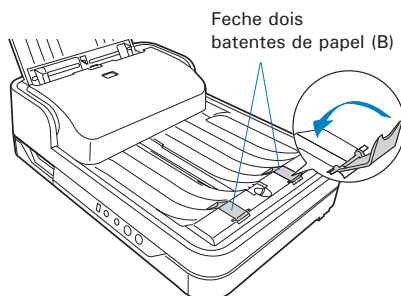
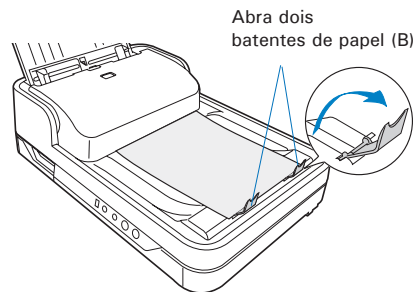
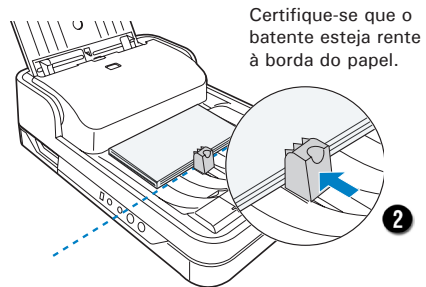
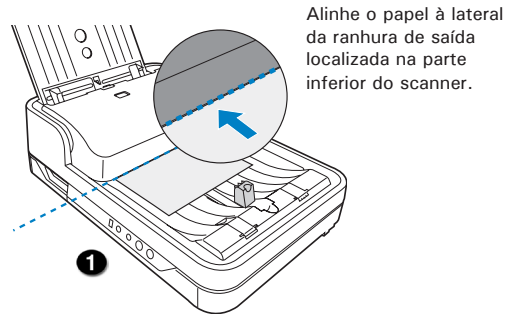
Recoloque os papéis a serem digitalizados na bandeja para iniciar a digitalização.

*OBSERVAÇÃO: A posição do batente de papel (A) na bandeja deve ser equivalente ao comprimento do papel. O posicionamento incorreto do batente de papel (A) resultará na saída desordenada dos papéis digitalizados.*

- Use o batente de papel (B) quando os documentos digitalizados tiverem tamanho A4 ou Carta.

Levante dois batentes de papel (B) na direção mostrada na ilustração.

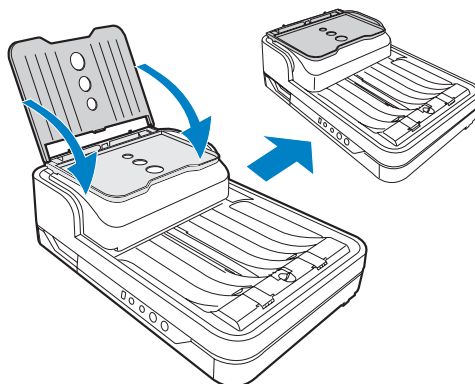
- Assegure que os batentes de papel (B) estejam fechados quando documentos forem maior que A4 ou Carta.



## B. Na parte horizontal

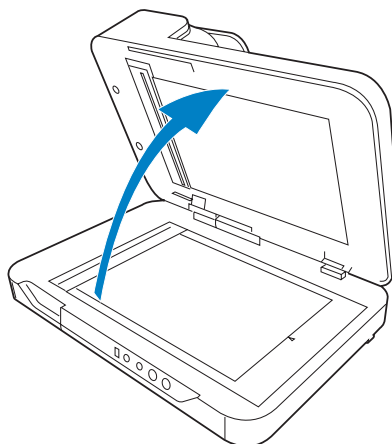
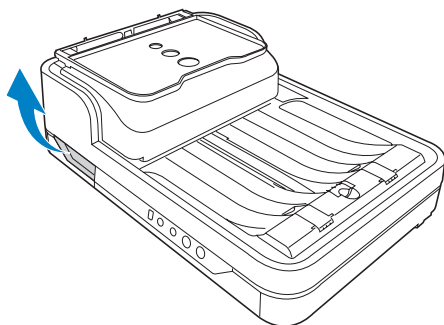
1. Dobre a bandeja de alimentação para fechá-la.

Consulte a seção anterior “Fechamento da bandeja de alimentação” neste guia para fechá-la.



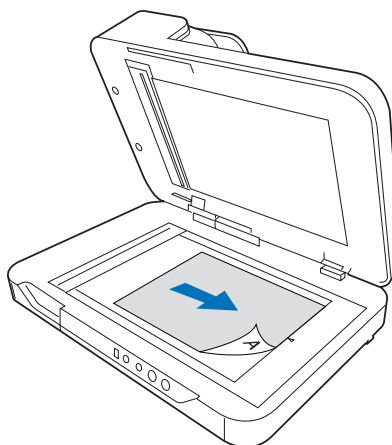
2. Levante a tampa do scanner.

Localize o entalhe na lateral inferior esquerda do scanner. Em seguida, segure na borda e cantos da tampa do scanner para levantá-lo com duas mãos.



3. Coloque o documento virado para baixo na superfície de vidro do scanner. Posicione a extremidade superior do papel à direita do scanner, em seguida, abaixe a sua tampa.

**ADVERTÊNCIA:** Devido ao peso da tampa do scanner na sua parte superior, toda vez que você levantar ou abaixar a tampa, segure-a firmemente, caso contrário a tampa pode cair e causar lesões pessoais e mau funcionamento do produto.



# Digitalização básica para usuários de PC

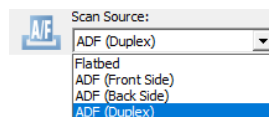
1. Carregue o documento na superfície de vidro do scanner ou na bandeja de alimentação de documentos do ADF.

ADVERTÊNCIA: Não coloque papel fotográfico nem folhas de papel frágeis na bandeja de alimentação, pois podem se danificar durante o processo de alimentação.

2. Inicie o ScanWizard DI como autônomo clicando no ícone do programa na área de trabalho.
3. Clique no botão *Configuração de digitalização* na interface para ativar a interface de configuração de digitalização.
4. Na Interface de configuração de digitalização, siga os passos abaixo para especificar as suas configurações básicas.

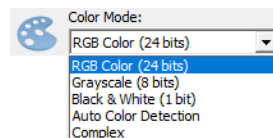
- a) Selecione *ADF (Frente)*, *ADF (Verso)* ou *ADF (Duplex)* na *Origem da digitalização* como seu dispositivo de entrada de imagem.

Observe: se o documento for colocado na superfície de vidro do scanner, selecione *Flatbed*.



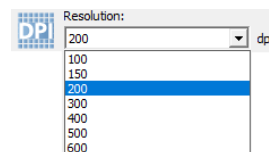
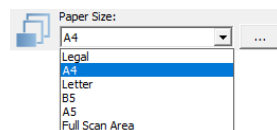
- b) Selecione o tipo apropriado de imagem em *Tipo de cor* como o tipo de saída de sua imagem.

- Selecione *Cor RGB (24 bits)* para digitalizar a imagem em cores.
- Selecione *Tons de cinza (8 bits)* para digitalizar a imagem em escala de cinza.
- Selecione *Preto e branco (1 bit)* para digitalizar a imagem em preto e branco.
- Selecione *Detecção automática de cor* para digitalizar a imagem em cores e sem cores com case no julgamento automático e detecção do sistema.
- Selecione *Complexo* para digitalizar a imagem em base de cor, escala de cinza e sem cor na personalização.

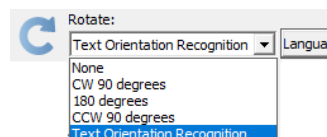


- c) Selecione uma dimensão no *Tamanho do papel* como seu tamanho da imagem de visualização.

- d) Selecione uma resolução desejada em *Resolução* para a resolução de saída de sua imagem.



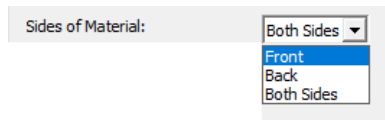
- e) Se necessário, selecione "Text Orientation Recognition" (Reconhecimento de orientação de texto) em *Rotate (Girar)* para garantir que as imagens digitalizadas estejam em uma orientação legível. Quando ela estiver selecionada, você pode selecionar o idioma de preferência usado como uma identificação no menu de opções.



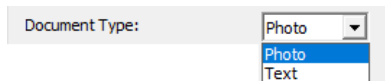
- f) Se "Auto-corte" & "Auto-alinhamento" estiver selecionado, o scanner detecta automaticamente o tamanho da imagem original, corta o quadro de digitalização para caber na imagem e remove as bordas pretas indesejadas depois da digitalização, bem como corrige a imagem distorcida com relação ao alinhamento correto.  Auto-Crop  Auto-Deskew

5. Click the *Show Preview Window* and *Show Setting Window* tabs in the Scan Setup interface to display other interfaces which are helpful for your scanning processing.
6. Clique no botão *Pré-visualização* para executar uma visualização preliminar da imagem inteira. Quando concluído, uma imagem de pré-visualização aparece na janela Prévia. Não se esqueça de colocar o documento de volta na bandeja de alimentação do documento.
7. Vá para o painel “Geral” clicando no botão na guia Geral na janela Configurações. Especifique as configurações para os seus requisitos ali.

a) Caso seja necessário, especifique as configurações de imagem para a frente ou atrás de documentos separadamente, usando o controle *Lados do material* quando a Origem da digitalização for definida como “ADF (Duplex)”.

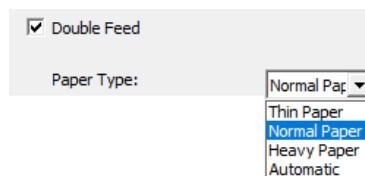


b) Selecione o tipo de imagem em *Tipo de documento* como seu tipo de imagem de entrada.



- Selecione *Foto* para digitalizar impressões coloridas.
- Selecione *Texto* para digitalizar texto.

c) Caso seja necessário, marque “Dupla alimentação”, em seguida, selecione uma espessura adequada do papel para a detecção ultra-sônica de alimentação dupla no menu de opções *Tipo de papel* para evitar que várias páginas sejam alimentadas juntas enquanto os papéis são alimentados através do ADF.



d) Se for necessário, marque a opção “Remover página em branco” e “Remover furos” para melhorar a qualidade das imagens digitalizadas.

8. Se necessário, vá para o painel “Processamento de imagens” clicando na guia *Processamento de imagens* na janela Configurações. Use as ferramentas de correção de imagem apresentadas ali para melhorar a qualidade da imagem de acordo com as suas necessidades específicas.

9. Clique no botão *OK* para fechar a interface de configuração de digitalização e retornar para a interface principal do ScanWizard DI.

10. Na interface principal, clique no botão do menu *Formato do arquivo* para selecionar um formato de arquivo para as imagens digitalizadas.

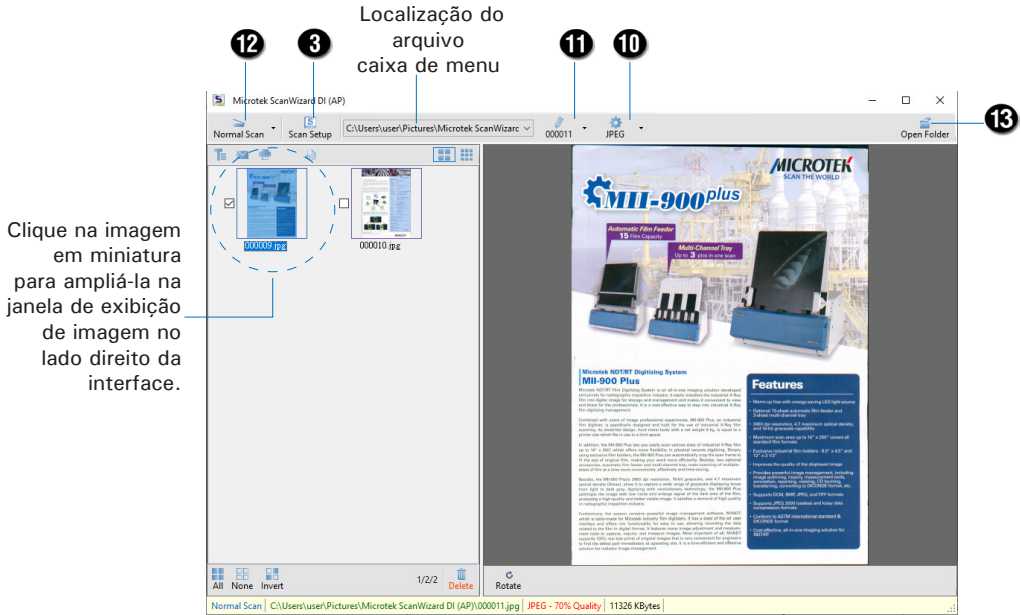
11. Na interface principal, clique no botão do menu *Nome do arquivo* para especificar um método para nomear um arquivo para as imagens digitalizadas.

12. A interface principal, selecione e clique no botão *Digitalização normal* para iniciar a digitalização.

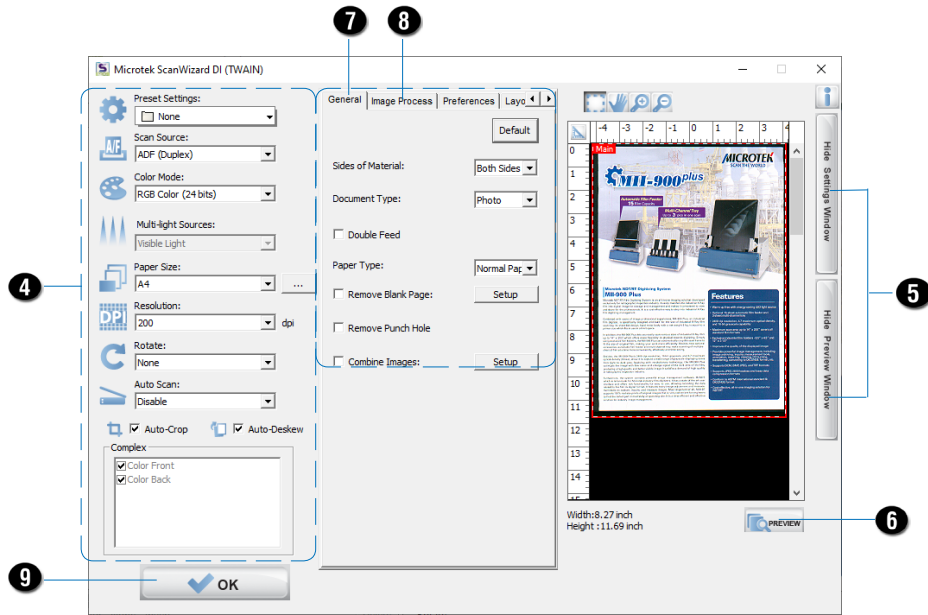
Quando concluído, as imagens digitalizadas serão automaticamente salvas na pasta definidas na caixa de menu Localização de arquivo. Ao mesmo tempo, as imagens digitalizadas serão exibidas em miniatura os tamanhos de janela de visualização em miniatura e identificadas com o nome do arquivo e o formato do arquivo especificado anteriormente.

13. Clique no botão *Abrir* pasta para localizar as imagens digitalizadas se você deseja visualizar.

**OBSERVAÇÃO:** Para obter detalhes sobre outros cenários de digitalização aplicáveis ao seu scanner, consulte o Manual do usuário do scanner.



Painel de controle AP (interface principal)



Painel de controle do driver TWAIN (interface de configuração de digitalização)

# Digitalização básica para usuários de Mac

1. Carregue o documento na superfície de vidro do scanner ou na bandeja de alimentação de documentos do ADF.

ADVERTÊNCIA: Não coloque papel fotográfico nem folhas de papel frágeis na bandeja de alimentação, pois podem se danificar durante o processo de alimentação.

2. Inicie o *ScanPotter*.

Acesse o *Finder* no seu Mac e clique em *Aplicativos* na barra lateral. Encontre e clique duas vezes no ícone do *ScanPotter* para iniciá-lo.

Quando o *ScanPotter* for aberto, você verá o menu *ScanPotter* no canto superior esquerdo da sua área de trabalho.

3. Selecione *ADF-Simplex* ou *ADF-Duplex* no menu de opções *Scan Source* como o dispositivo de entrada de imagens.

Observe: se o documento for colocado na superfície de vidro do scanner, selecione *Flatbed*.

4. Especifique seus requisitos de digitalização na área *Scanner Settings*.

- a) Selecione o tipo apropriado de imagem (por exemplo, RGB Color) em *Color Type* como o tipo de saída de sua imagem.

- Selecione *Color* para digitalizar a imagem em cores.
- Selecione *Grayscale* para digitalizar a imagem em escala de cinza.
- Selecione *Black & White* para digitalizar a imagem em preto e branco.

- b) Selecione uma resolução desejada em *Resolution* para a resolução de saída de sua imagem.

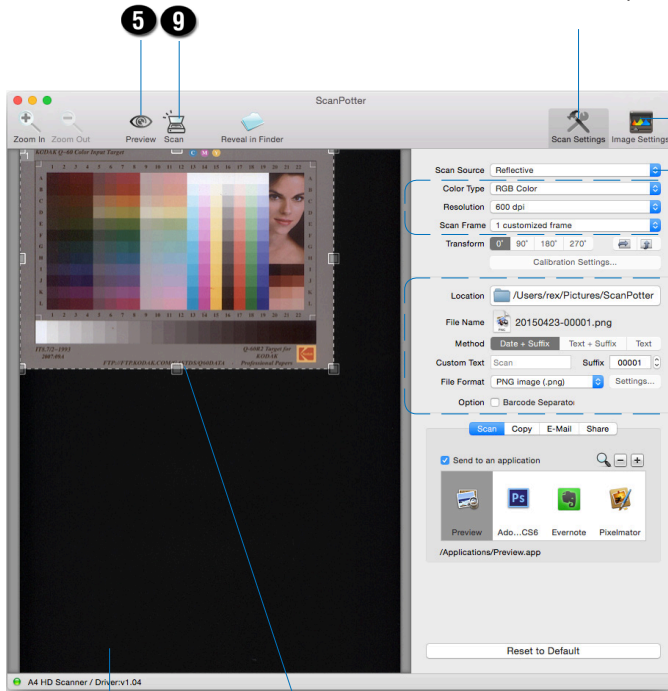
- c) Selecione *Automatic Crop* uma dimensão no *quadro de digitalização* para visualizar o tamanho da sua imagem.

5. Se necessário, clique no botão *Preview* para executar uma digitalização preliminar da imagem na janela *Preview*. Em seguida, recoloque o documento na bandeja de alimentação.
6. Se necessário, redimensione o quadro de digitalização (envolvido por linhas pontilhadas) ao redor da imagem arrastando os pontos quadrados na borda ou nos cantos do quadro de digitalização para determinar o tamanho final da digitalização atual.
7. Se necessário, especifique as configurações de arquivo para seus arquivos de imagem de saída, usando as opções oferecidas na área *File Saving Settings*.
8. Se necessário, clique no botão *Image Settings* para mudar para a janela na qual você pode utilizar outras ferramentas de correção de imagem para ajustar a qualidade de imagem manualmente.
9. Clique no botão *Scan* para iniciar a digitalização.

Quando concluído, as imagens digitalizadas serão automaticamente salvas na pasta definida na caixa de menu *Localização*.

**OBSERVAÇÃO:** Para obter detalhes sobre a utilização do *ScanPotter*, consulte o *Manual de referência do ScanPotter*.

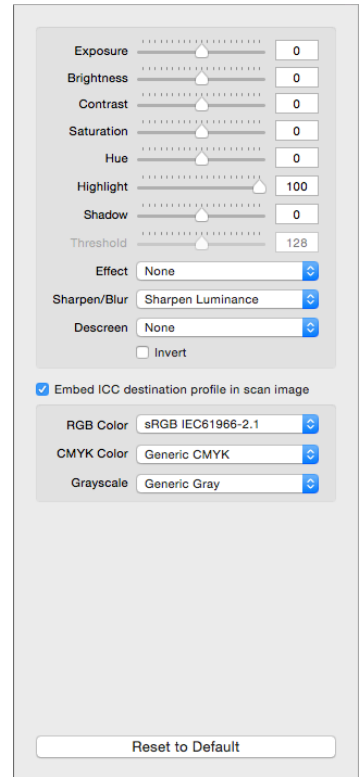
Clique no botão **Scan Settings** para voltar ao painel de controle padrão do ScanPotter



Janela Preview

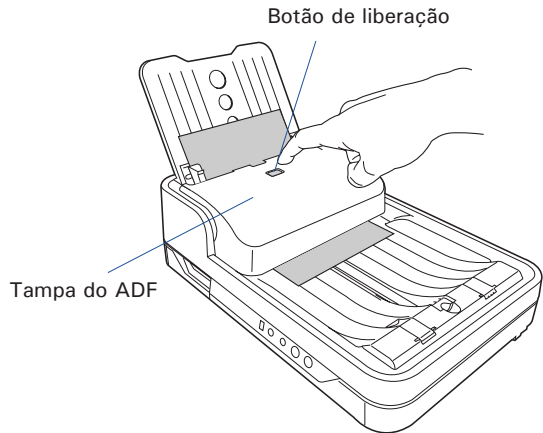
6  
Quadro de digitalização  
(envolvido por linhas pontilhadas)

8  
Clique no botão **Image Settings** para mudar para uma janela que contenha ferramentas adicionais de correção de imagens (área Ajuste adicional) para sua imagem digitalizada.

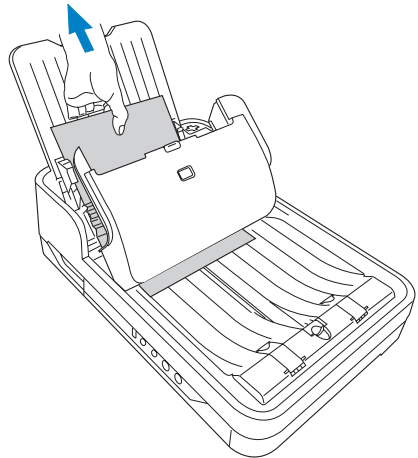


# Correção de emperramentos de papel

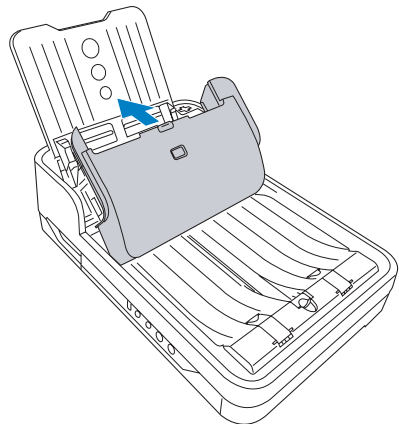
1. Aperte o botão de liberação para abrir a tampa do ADF, como mostrado na ilustração.



2. Retire o papel emperrado por cima, pelo alimentador.



3. Empurre a tampa para baixo até ouvir um "clique".



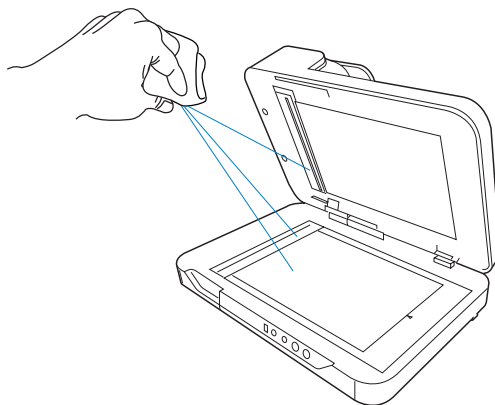
**OBSERVAÇÃO:** Não retire o pedaço de papel emperrado do alimentador com força quando a tampa fechar. Ao fazê-lo, isso pode danificar os tambores e provocar o funcionamento incorreto do ADF.

## Cuidado e limpeza

Para garantir o desempenho ideal do seu scanner, é importante limpar várias peças essenciais do scanner regularmente. Siga as instruções abaixo para limpar cada peça cuidadosamente.

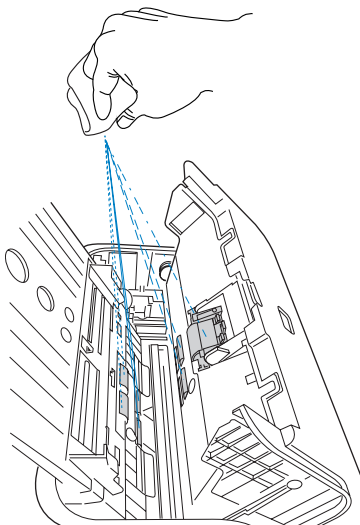
### Limpeza das superfícies de vidro do scanner

Com a tampa do scanner (ADF) aberta, use um pano sem fiapos e não abrasivo para limpar suavemente a superfície horizontal e ADF do scanner.



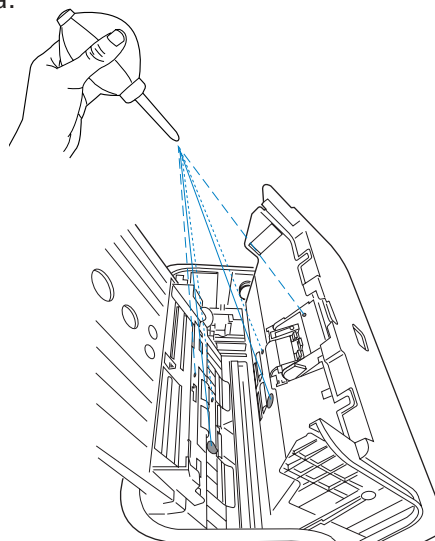
### Limpeza dos tambores e o conjunto do módulo de separação

Com a tampa do ADF aberta, encontre os grupos de tambores e o conjunto do módulo de separação. Em seguida, limpe-os com um pano sem fiapos ou um chumaço umedecido com álcool (etanol) ou água.



### Limpeza dos sensores

Com a tampa do ADF aberta, encontre os 3 conjuntos de sensores (sensores ultrassônicos de alimentação dupla, I/O e de bandeja) e limpe-os com um soprador de poeira.



#### OBSERVAÇÃO:

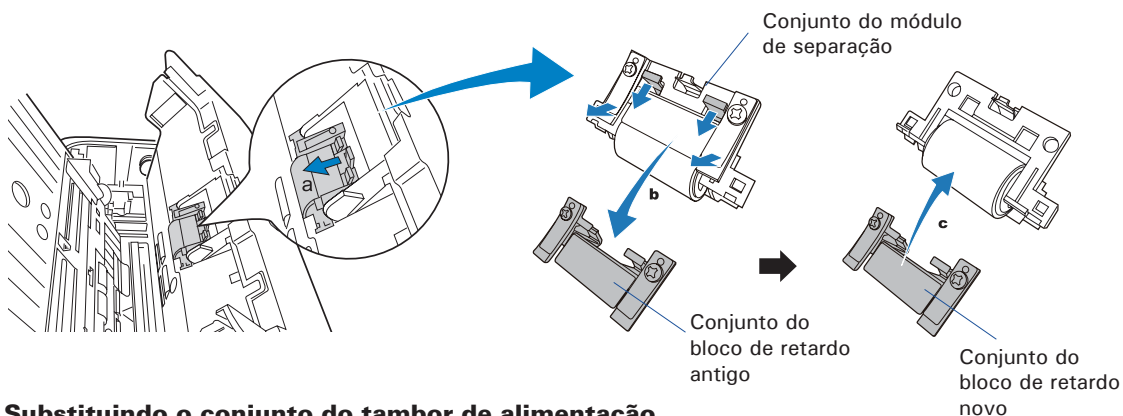
- O tempo recomendado para o ciclo de limpeza seria após aproximadamente 3.000 a 5.000 digitalizações.
- Para obter mais detalhes sobre limpeza, consulte o Manual do usuário do scanner e veja a seção "Cuidado e limpeza".

# Manutenção

Depois de algum tempo de uso, o bloco de separação e tambores de alimentação podem se desgastar e apresentar problemas de alimentação dupla. Neste caso, verifique o bloco de separação ou o conjunto do tambor de alimentação e substitua-os se necessário.

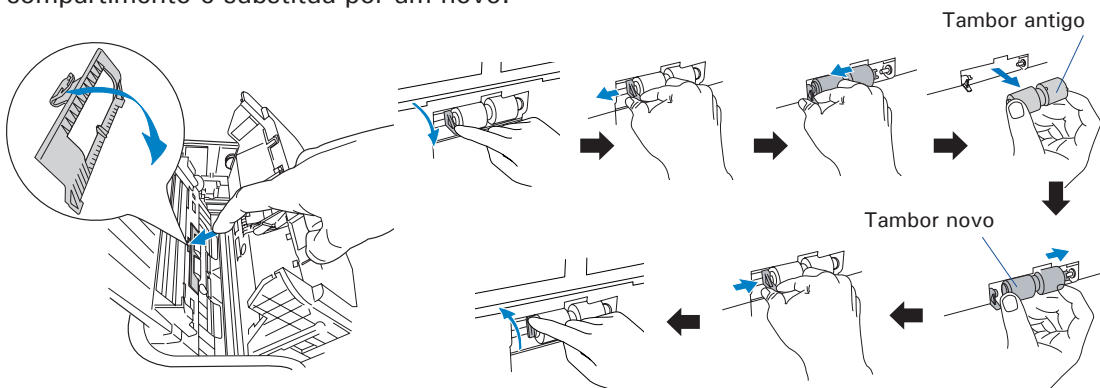
## Substituindo o conjunto do módulo de separação

Com a tampa do ADF aberta, a) pressione a aba na parte superior da parte de trás do módulo de separação e retire-o do componente; b) pressione as duas abas e segure os dois braços do módulo para remover o bloco de retardo do módulo de separação; c) depois, substitua o bloco de retardo antigo pelo bloco novo.



## Substituindo o conjunto do tambor de alimentação

Com a tampa do ADF aberta, a) pressione a aba na parte superior da tampa do tambor com seu dedo para removê-lo, b) remova o conjunto do tambor de alimentação do compartimento e substitua por um novo.









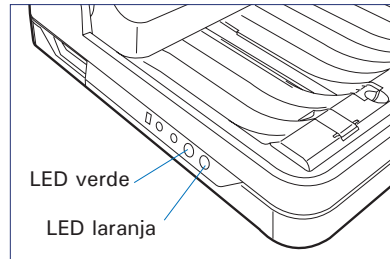
### OBSERVAÇÃO:

- O ponto de substituição recomendado para o conjunto do módulo de separação é de 100.000 digitalizações, para o conjunto do tambor de alimentação é de 150.000 digitalizações.
- Contate o seu distribuidor local para comprar um novo conjunto do módulo de separação e um novo tambor.
- Para obter mais detalhes sobre a substituição, consulte o Manual do usuário do scanner e veja a seção "Manutenção".

## Problemas?

O acendimento do LED verde (o botão SCAN/STOP) indica o status do scanner. O acendimento do LED laranja (o botão POWER) indica a alimentação e deve estar sempre aceso de forma constante quando o scanner estiver ligado.

-   Todos acessos: Pronto para digitalizar.
-   Verde piscando: Digitalizand.
-   Todos apagados: Scanner desligado.



Primeiro, certifique-se de ter seguido as etapas 1 a 4 descritas neste guia (desembalar, instalar, conectar). Em seguida, se o seu problema estiver relacionado aqui, tente a solução sugerida.

### 1. Nenhuma luz acende quando o scanner é ligado.

Certifique-se de que o scanner está conectado ao computador e conectado a uma fonte de energia.

### 2. O Assistente Adicionar/remover hardware aparece na tela.

Clique no botão “Cancelar” e feche o ScanWizard DI ou ScanPotter Control Panel. Desconecte o cabo USB Hi-Speed da traseira do computador e consulte as instruções de instalação neste guia.

### 3. Depois de clicar em Scan, uma tela em branco é exibida.

Desinstale e reinstale o software ScanWizard DI ou ScanPotter.

### 4. Ao tentar digitalizar, uma mensagem de erro é exibida na tela com os dizeres “Não é possível encontrar scanners”.

Certifique-se de que o scanner esteja conectado ao computador e a uma fonte de energia (consulte a Etapa 4 na seção “Configuração inicial”).

Desinstale e reinstale o software ScanWizard DI ou ScanPotter.

### 5. Ao tentar digitalizar, é exibida uma mensagem de erro na tela com os dizeres “Code -206, ADF paper jam or roller failure.”.

Clique em OK primeiro, depois abra a tampa do scanner, como mostrado na seção anterior “Correção de emperramentos de papel”.

- Se o problema for um emperramento de papel, siga os procedimentos da seção “Correção de emperramentos de papel” deste guia.
- Se o problema for decorrente de outras situações, siga os procedimentos da seção “Posicione os documentos”.

Por fim, feche a tampa do scanner e reinicie a digitalização.

# Você precisa de assistência?

## Manuais

Se você precisar de informações ou orientações adicionais sobre o produto, fornecemos manuais eletrônicos para o seguinte:

1. Manual do scanner ArtixScan DI 5240/5250/5260
2. Manual do software ScanWizard DI e ScanPotter

Para acessar esses manuais, visite o site da Microtek em [www.microtek.com](http://www.microtek.com). Pesquise a palavra-chave do produto para encontrar a página “Downloads” do produto. Em seguida, baixe o manual que deseja visualizar. O manual do software também pode ser acessado por meio do recurso de ajuda/manual on-line do software.

## Itens em falta

Caso você perceba que há itens faltando na embalagem do produto, entre em contato com o Departamento de atendimento ao cliente da Microtek.

## Atualizações de drivers e software

Após concluir a instalação do software, se você descobrir que os drivers ou software instalados não estão funcionando corretamente em seu produto ou sistema operacional, acesse o site da Microtek em [www.microtek.com](http://www.microtek.com). Pesquise a palavra-chave do produto para encontrar a página “Downloads” do produto. Em seguida, baixe e instale todas as atualizações necessárias. Se você encontrar algum problema ou precisar de mais assistência, entre em contato com o Departamento de atendimento ao cliente da Microtek.

Para obter mais informações sobre os produtos da Microtek, visite nosso site em [www.microtek.com](http://www.microtek.com).

### Adaptador de alimentação

Use somente as fontes de alimentação (adaptadores CA/CC) relacionadas a seguir:

Tensão	Fabricante	Modelo n°
100V to 240V	HARD	HDAD38W101

OBSERVAÇÃO: Certifique-se de que a tomada elétrica onde o scanner será conectado esteja próxima e prontamente acessível.

Copyright © 2016 Microtek. Microtek, ScanMaker, ArtixScan, ScanWizard e ColoRescue são marcas comerciais ou marcas comerciais registradas de Microtek International, Inc. Todas as outras marcas comerciais ou marcas comerciais registradas são de propriedade de seus respectivos detentores. Especificações, conjuntos de software e de hardware estão sujeitos a alteração sem aviso prévio. O fornecimento de serviços de suporte técnico está sujeito a alteração sem aviso prévio. Não responsável por erros de tipografia.