

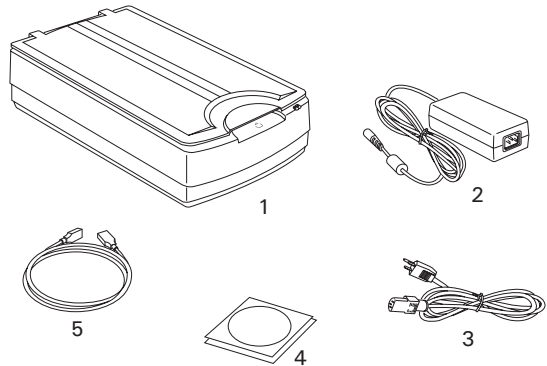
# Hier starten

## Ihren Microtek XT6060 installieren

### 1. Karton auspacken

Öffnen Sie den Scannerkarton und prüfen Sie alle enthaltenen Teile.

1. XT6060 Scanner
2. Netzteil
3. Netzleitung
4. Software-CDs/DVDs
5. Hi-Speed USB-Kabel



### 2. Software installieren



- A. Besuchen Sie die Microtek-Website unter [www.microtek.com](http://www.microtek.com).
- B. Ermitteln Sie anhand der Suchfunktion  das Produkt »XT6060« und navigieren Sie zur diesem Produkt zugehörigen »Downloads«-Seite.
- C. Laden Sie die erforderlichen Treiber und die Software basierend auf Ihrem Betriebssystem herunter. Suchen Sie auf der Downloads-Seite die mit »Ja« gekennzeichneten Elemente.
- D. Beginnen Sie mit der Software-Installation, sobald die Datei heruntergeladen ist.
  - **Für Windows:** Doppelklicken Sie auf die heruntergeladene Datei (\*.exe), um mit der Installation zu beginnen.
  - **Für Mac OS:** Doppelklicken Sie auf die heruntergeladene Datei (\*.dmg), um ihren Inhalt anzuzeigen. Ist es eine **ScanPotter PKG**-Datei, klicken Sie diese doppelt an, um mit der Installation zu beginnen. Ist es eine **ScanPotter.app**-Datei, kopieren Sie sie einfach in den »Programme«-Ordner und die Installation ist abgeschlossen.
- E. Starten Sie nach Installation aller erforderlichen Treiber und der Software erneut Ihren Computer.

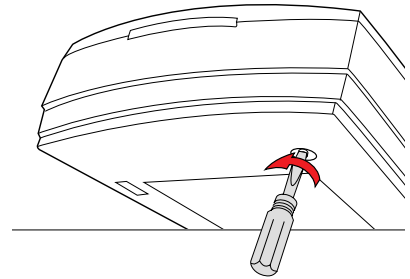
*HINWEIS: Der Download der Datei könnte etwas Zeit beanspruchen. Die Dauer hängt von der Geschwindigkeit, der Bandbreite Ihres Internets, der Dateigröße sowie sonstigen Faktoren ab. Haben Sie während des Downloads bitte etwas Geduld. Sollten Probleme auftreten oder Sie weitere Unterstützung benötigen, kontaktieren Sie bitte den Microtek-Kundendienst.*



Windows-Benutzer können Treiber und Software auch von der Software-CD (dem Scanner beigelegt) installieren. Legen Sie die **Microtek-Software-DVD** in ein DVD-Laufwerk und installieren Sie Treiber und Software gemäß Anweisungen auf dem Bildschirm.

## 3. Scanner entriegeln

- Ziehen Sie den gelben »Schritt 3«-Aufkleber vom Scanner ab.
- Stellen Sie die vordere, rechte Ecke des ausgeschalteten Scanners schräg, um die Sicherungsschraube auf der Unterseite zu sehen.
- Drücken und drehen Sie diese Schraube mit einem Schraubenzieher entgegen dem Uhrzeigersinn zur entriegelten Position. Bei richtiger Entriegelung tritt die Schraube etwas hervor und steht ein wenig von der Unterseite des Scanners ab.



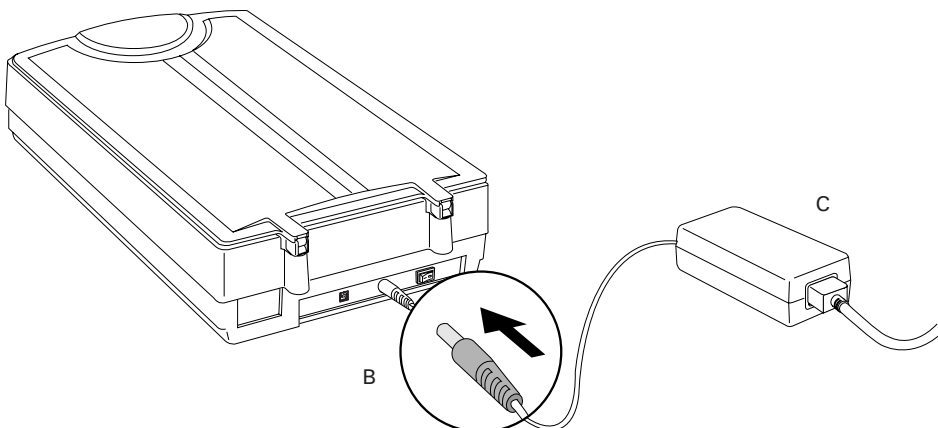
Entriegelt

*HINWEIS: Um den Scanner (für Transport und andere Gründe) zu verriegeln, lesen Sie das XT6060-Benutzerhandbuch.*

## 4. Scanner anschließen

### An das Netzteil

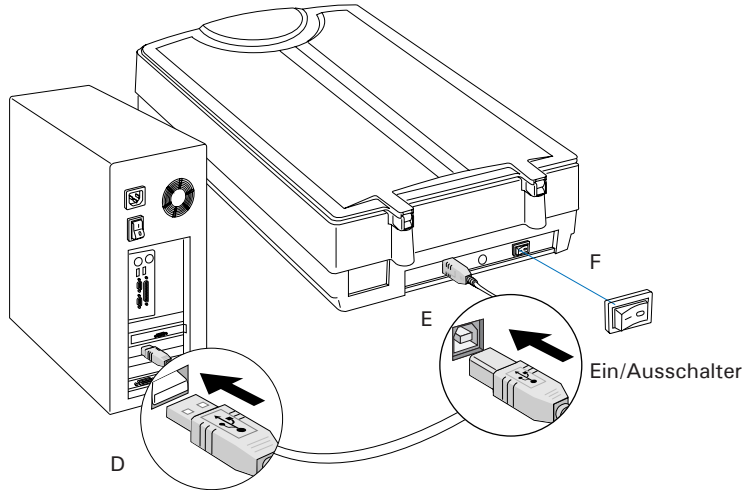
- Ziehen Sie den gelben »Schritt 4«-Aufkleber vom Scanner ab.
- Schließen Sie das Netzteil hinten an den Scanner an.
- Schließen Sie ein Ende der Netzleitung an das Netzteil und das andere Ende an eine Steckdose oder andere Stromquelle an.



## An das Hi-Speed USB-Kabel

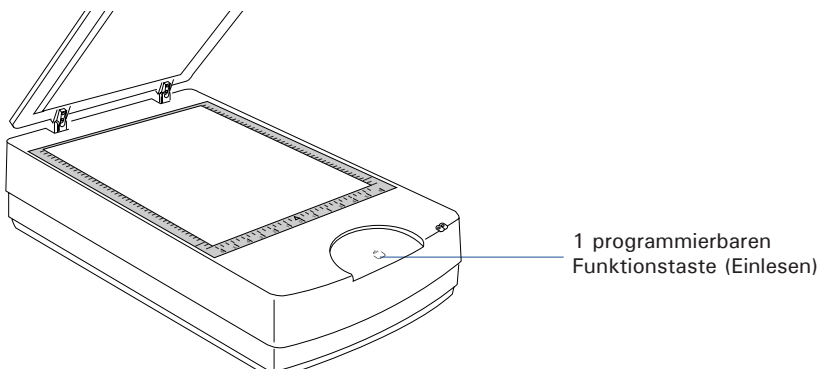
- D. Verbinden Sie ein Ende des Kabels mit dem Computer.
- E. Verbinden Sie das andere Kabelende mit dem Scanner.
- F. Drücken Sie den Netzschalter auf der Rückseite des Scanners; warten Sie, bis alle Lichter an der Vorderseite nicht mehr blinken und durchgehend leuchten.

Der Scanner wird vom PC automatisch erkannt.



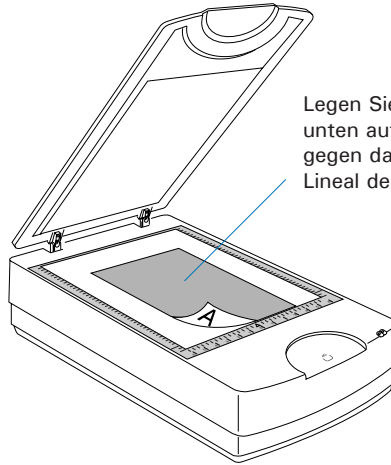
## Customize the Function Button

Der XT6060 mit einer programmierbaren Funktionstaste (Einlesen) zur Automatisierung vieler vordefinierter Vorgänge, z.B. Scannen in Datei, Senden eines Bildes zum Drucker oder E-Mailkonto, Scannen für OCR, etc. Die Anpassung geschieht über das Fenster mit Einstellungen für die Scannertaste von ScanWizard DI, das in der Bedienungsanleitung im Detail beschrieben wird.



## Dokumente positionieren

1. Klappen Sie den Scannerdeckel hoch und legen Sie die Vorlage, Bildseite unten, zum Scannen auf das Scannerglas.
2. Legen Sie das obere Ende der Vorlage zur Rückseite des Scanners und senken Sie den Scannerdeckel auf die Glasfläche des Scanners ab.

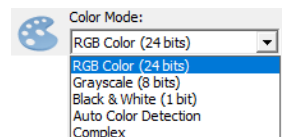
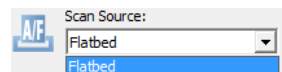


Legen Sie die Vorlage nach unten auf die Glasfläche gegen das horizontale Lineal des Scanners.

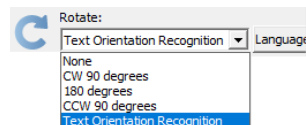
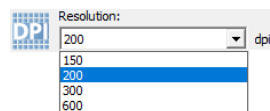
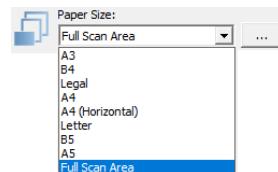
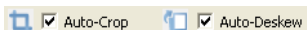
## Scangrundlagen

Dieser Abschnitt behandelt hauptsächlich die Scanvorgänge mit der ScanWizard DI-Software (PC). Informationen über die ScanPotter-Software (Mac) und andere Scanvorgänge sind im Benutzerhandbuch des Scanners aufgeführt, das Sie von Microtek-Website herunterladen können.

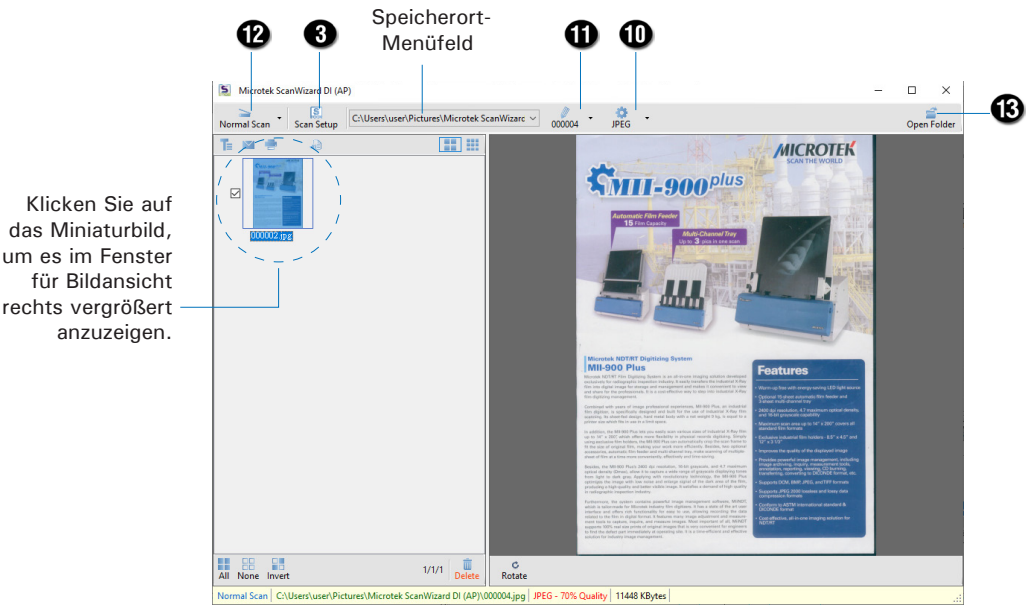
1. Legen Sie die einseitige Vorlage zum Scannen auf die Glasfläche des Scanners.
2. Starten Sie *ScanWizard DI* eigenständig, indem Sie auf das Programmsymbol auf dem Desktop klicken.
3. Klicken Sie auf *Scaneinrichtung*, um das Fenster für Scaneinrichtung zu öffnen.
4. Legen Sie Ihre Grundeinstellungen im Fenster für Scaneinrichtung wie folgt fest.
  - a) Wählen Sie *Flachbett* als Bildeingabegerät unter Scanquelle.
  - b) Wählen Sie den geeigneten Bildtyp als Bildausgabebetyp unter Farbmodus.
    - Wählen Sie *RGB-Farbe (24-Bit)*, um das Bild in Farbe zu scannen.
    - Wählen Sie *Graustufe (8-Bit)* für einen Graustufenscan.
    - Wählen Sie *Schwarzweiß (1-Bit)* für einen Schwarzweißscan.
    - Wählen Sie *Autom. Farberkennung*, um das Bild auf Basis der automatischen Beurteilung und Erkennung des Systems in Farbe oder nicht farbig zu scannen.
    - Wählen Sie *Komplex*, um das Bild auf Basis der Anpassung in Farbe, Graustufe oder nicht farbig zu scannen.



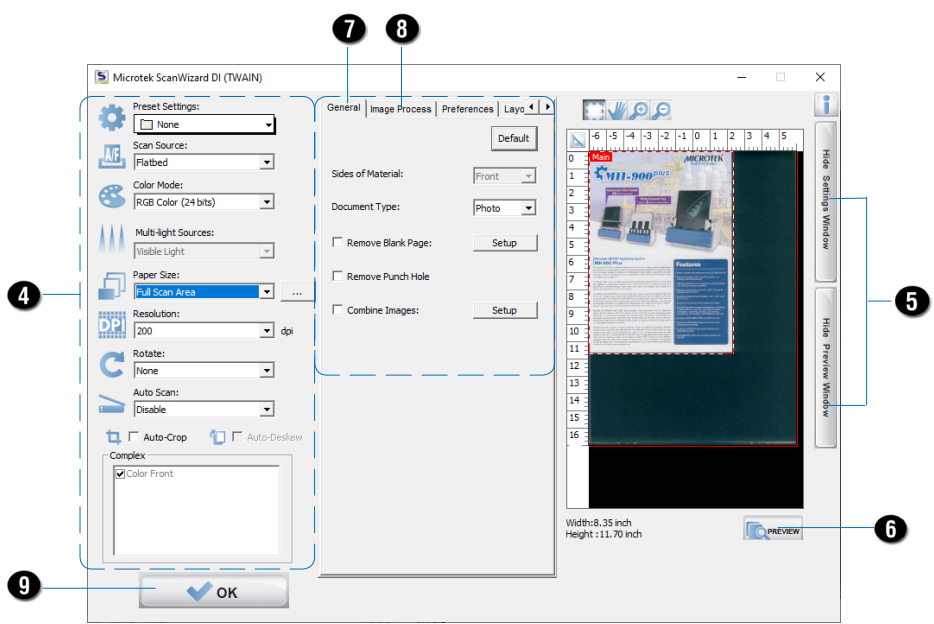
- c) Bestimmen Sie unter *Papiergröße* ein Format für Ihr Vorschaubild.
- d) Wählen Sie unter *Auflösung* eine gewünschte Auflösung für Ihre Bildausgabe.
- e) Wählen Sie ggf. »Autom. Dokumentendrehung« unter *Drehen* an, damit gescannte Bilder lesbar ausgerichtet werden. Ist dies angewählt, können Sie die bevorzugte Sprache zur Erkennung im Optionsmenü auswählen.
- f) Bei Wahl von »Autom. zuschneiden & Autom. begradigen« erkennt der Scanner automatisch die Vorlagengröße, schneidet den Scanrahmen auf das Bild zu, entfernt nach dem Scan unerwünschte schwarze Ränder und richtet das verdrehte Bild richtig aus.



5. Klicken Sie auf die Registerkarten *Fenster Vorschau anzeigen* und *Fenster Einstellungen anzeigen* in der Scaneinrichtung, um weitere Fenster anzuzeigen, die Ihnen beim Scannen behilflich sind.
6. Klicken Sie auf *Vorschau*, um eine vorläufige Ansicht vom gesamten Bild zu erhalten. Hiernach erscheint das Vorschaubild im Vorschaufenster.
7. Öffnen Sie das Fenster »Allgemein« durch Klicken auf die Registerkarte *Allgemein* im Fenster Einstellungen. Legen Sie hier die Einstellungen für Ihre Vorgaben fest.
  - a) Wählen Sie den Bildtyp als Bildeingabetyp unter Dokumententyp.
    - Wählen Sie *Foto*, um Farbdrucke zu scannen.
    - Wählen Sie *Text*, um Text zu scannen.
  - b) Wählen Sie ggf. »Leere Seite entfernen« und »Stanzloch entfernen« an, um die Qualität der gescannten Bilder zu verbessern.
8. Öffnen Sie ggf. das Fenster »Bildverarbeitung«, indem Sie die Registerkarte *Bildverarbeitung* im Fenster Einstellungen anklicken. Verbessern Sie die Bildqualität Ihren Vorstellungen entsprechend mit den Bildkorrekturen.
9. Klicken Sie auf *OK*, um die Scaneinrichtung zu schließen und zum Hauptfenster von ScanWizard DI zurückzukehren.
10. Klicken Sie im Hauptfenster auf die Schaltfläche *Dateiformat*, um ein Dateiformat für die gescannten Bilder zu wählen.
11. Klicken Sie im Hauptfenster auf die Schaltfläche *Dateiformat*, um eine Methode zur Dateibenennung für die gescannten Bilder festzulegen.
12. Klicken Sie im Hauptfenster auf die Schaltfläche *Normalscan*, um mit dem Scannen zu beginnen. Anschließend werden die gescannten Bilder automatisch in einem Ordner gespeichert, der im Speicherort-Menüfeld festgelegt wurde. Gleichzeitig werden die gescannten Bilder in Miniaturgröße mit dem zuvor festgelegten Dateinamen und dem Dateiformat gekennzeichnet im Fenster Miniaturansicht angezeigt.
13. Klicken Sie auf *Ordner öffnen*, um die gescannten Bilder für die Ansicht zu lokalisieren.



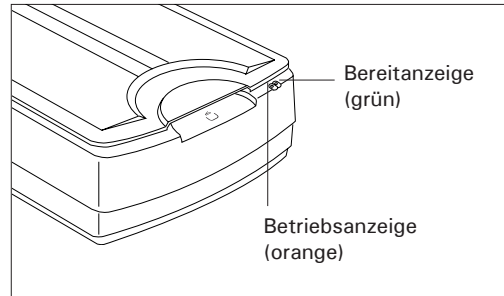
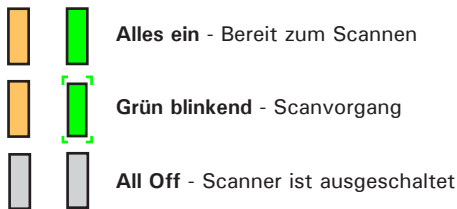
AP-Steuerfeld (Hauptfenster)



TWAIN-Treiber-Steuerfeld (Fenster für Scaneinrichtung)

## Probleme?

Die grüne LED auf dem Bedienfeld zeigt den Scannerstatus an. Die gelbe LED daneben steht für Strom und sollte immer leuchten, wenn der Scanner eingeschaltet ist.



Durchlaufen Sie zuerst die hierin beschriebenen Schritte 1 bis 4 (Auspacken, Installieren, Entriegeln, Anschließen). Ist Ihr Problem dann hier aufgelistet, führen Sie den Lösungsvorschlag aus.

1. **Beim Einschalten des Scanners leuchtet kein Licht.**  
Prüfen Sie, ob der Scanner an den Computer und eine Stromquelle angeschlossen ist.
2. **Der Hardwareassistent erscheint auf dem Bildschirm.**  
Klicken Sie auf »Abrechnen« und schließen Sie das ScanWizard DI- oder ScanPotter-Steuerfeld. Ziehen Sie das Hi-Speed USB-Kabel hinten am Computer ab und beachten Sie die Installationsschritte in dieser Anleitung oder im XT6060-Benutzerhandbuch.
3. **Beim Scannen wird die Fehlermeldung »Es konnten keine Scanner gefunden werden« angezeigt.**  
Der Scanner muss entriegelt sein (siehe Schritt 3).  
  
Prüfen Sie, ob der Scanner an den Computer und eine Stromquelle angeschlossen ist (siehe Schritt 4).  
  
Deinstallieren Sie ScanWizard DI oder ScanPotter und dann wieder neu.
4. **Nach dem Klicken auf Einlesen erscheint ein leerer Bildschirm.**  
Der Scanner muss entriegelt sein (siehe Schritt 3).  
  
Deinstallieren Sie ScanWizard DI oder ScanPotter und dann wieder neu.
5. **Probleme beim Scannen von Dokumenten.**  
Legen Sie die Vorlage zum Scannen richtig auf die Glasfläche des Scanners.  
  
Deinstallieren Sie ScanWizard DI oder ScanPotter und dann wieder neu.

# Benötigen Sie Unterstützung?

## Handbücher

Für zusätzliche Produktinformationen oder Anleitung sind folgende elektronische Handbücher verfügbar:

1. XT6060-Benutzerhandbuch
2. ScanWizard DI- und ScanPotter-Software-Handbuch

Diese Handbücher sind auf der Microtek-Website unter [www.microtek.com](http://www.microtek.com) verfügbar. Starten Sie einen Suchlauf nach dem Schlüsselwort des Produkts, um zu seiner »Downloads«-Seite zu gelangen. Laden Sie dann das Handbuch herunter, das Sie anzeigen möchten. Das Softwarehandbuch kann ebenfalls über die Funktion Online-Hilfe/-Handbuch der Software aufgerufen werden.

## Fehlende Artikel

Fehlen Artikel in Ihrem Lieferkarton, kontaktieren Sie bitte den Microtek-Kundendienst.

## Treiber- & Softwareaktualisierungen

Sollten die installierten Treiber oder die Software nach Installation des Softwarebündels nicht einwandfrei auf Ihrem Produkt oder im Betriebssystem funktionieren, rufen Sie bitte die Microtek-Website unter [www.microtek.com](http://www.microtek.com) auf. Starten Sie einen Suchlauf nach dem Schlüsselwort des Produkts, um zu seiner »Downloads«-Seite zu gelangen. Laden Sie dann die erforderlichen Updates herunter und installieren Sie diese. Sollten Probleme auftreten oder Sie weitere Unterstützung benötigen, kontaktieren Sie bitte den Microtek-Kundendienst.

Weitere Informationen über Microtek-Produkte erhalten Sie auf unserer Website unter [www.microtek.com](http://www.microtek.com).

### Netzteil

Verwenden Sie nur folgende Netzteile (AC/DC-Aapter):

Stromspannung	Hersteller	Modellnr.
100V bis 240V	HAIDER	HDAD38W101

HINWEIS: Achten Sie darauf, dass die Steckdose für den Anschluss des Scanners in der Nähe und leicht erreichbar ist.

Copyright © 2023 Microtek. Microtek, ScanMaker, ArtixScan, ScanWizard and ColoRescue sind Warenzeichen oder eingetragene Warenzeichen von Microtek International, Inc. Alle anderen Warenzeichen oder eingetragene Warenzeichen sind Eigentum ihrer jeweiligen Inhaber. Änderungen von Spezifikationen, beigelegter Software und Hardware sind vorbehalten. Lieferänderungen von technischen Support-Diensten sind vorbehalten. Nicht verantwortlich für Druckfehler.

