

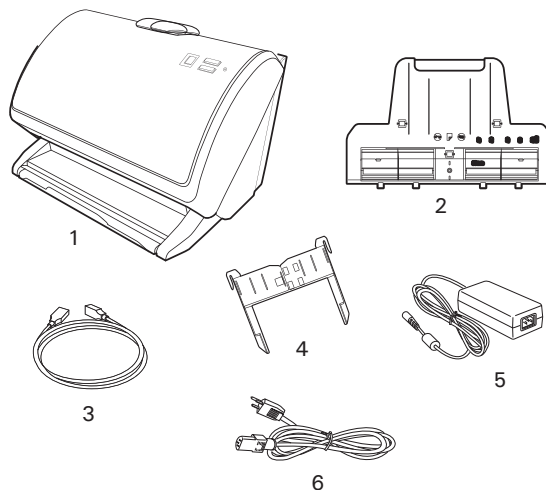
Hier starten

Ihren Microtek FileScan 3125c installieren

1. Karton auspacken


Öffnen Sie den Scannerkarton und prüfen Sie alle enthaltenen Teile.

1. Scanner
2. Papiereinzug
3. Hi-Speed USB-Kabel
4. Kartenhalter
5. Netzteil
6. Netzleitung



2. Software installieren



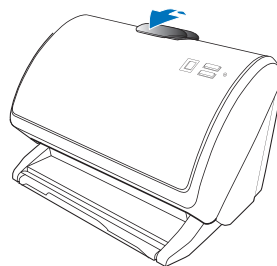
- A. Besuchen Sie die Microtek-Website unter www.microtek.com.
- B. Ermitteln Sie anhand der Suchfunktion  das Produkt »FileScan 3125c« und navigieren Sie zur diesem Produkt zugehörigen »Downloads«-Seite.
- C. Laden Sie die erforderlichen Treiber und die Software basierend auf Ihrem Betriebssystem herunter. Suchen Sie auf der Downloads-Seite die mit »Ja« gekennzeichneten Elemente.
- D. Doppelklicken Sie auf die heruntergeladene Datei (*.exe), um mit der Installation zu beginnen, sobald die Datei heruntergeladen ist.
- E. Starten Sie nach Installation aller erforderlichen Treiber und der Software erneut Ihren Computer.

HINWEIS: Der Download der Datei könnte etwas Zeit beanspruchen. Die Dauer hängt von der Geschwindigkeit, der Bandbreite Ihres Internets, der Dateigröße sowie sonstigen Faktoren ab. Haben Sie während des Downloads bitte etwas Geduld. Sollten Probleme auftreten oder Sie weitere Unterstützung benötigen, kontaktieren Sie bitte den Microtek-Kundendienst.

3. Den Papiereinzug installieren

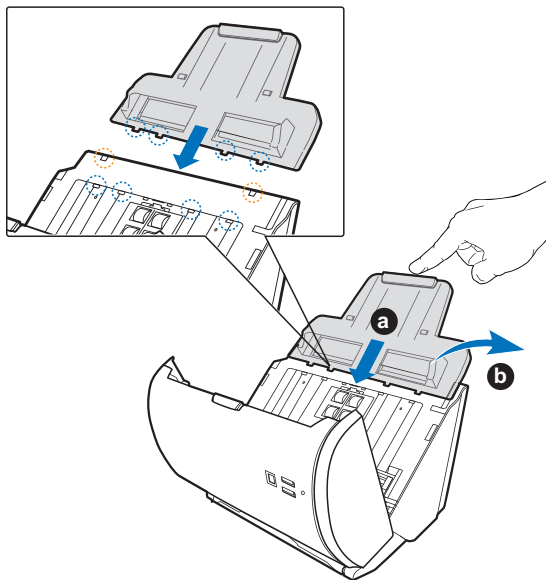
Vor Verwendung des Papiereinzugs mit Ihrem Scanner müssen Sie ihn am Scanner anbringen. Installieren Sie den Papiereinzug richtig gemäß der folgenden Anweisungen und Abbildungen.

- A. Klappen Sie die Freigabetaste in Pfeilrichtung hoch, die auf dem Scannerdeckel angezeigt ist.



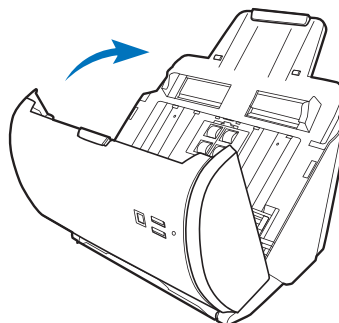
- B. Installieren Sie den Papiereinzug am Scanner;

- a) Stecken Sie die vier Flansche (Laschen) des Einzugs in die Löcher im Scanner, die in der Abbildung blau umkreist sind.
- b) Drücken Sie die zwei Flansche (Laschen) hinten am Einzug in die beiden anderen Löcher, die in der Abbildung rot umkreist sind.



Dabei muss der Papiereinzug am Scanner einrasten und festsitzen.

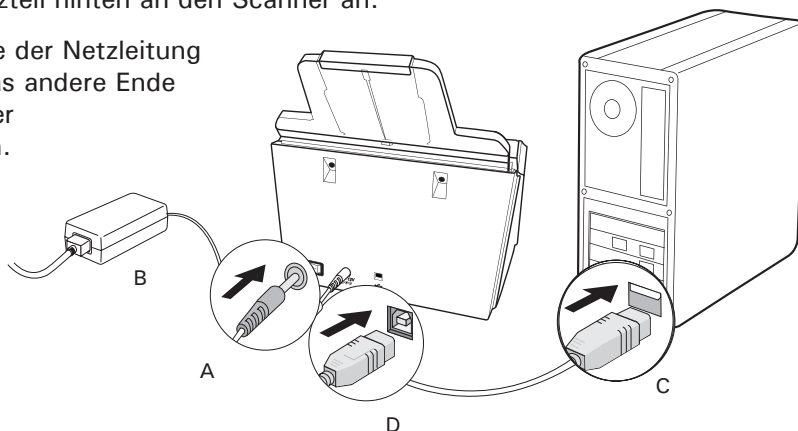
- C. Schließen Sie den Scannerdeckel. Sie hören ein Klicken, wenn der Scannerdeckel in seiner ursprünglichen Position einrastet.



4. Scanner anschließen

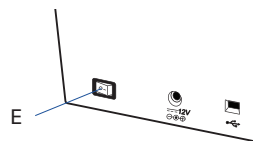
An das Netzteil

- A. Schließen Sie das Netzteil hinten an den Scanner an.
- B. Schließen Sie ein Ende der Netzleitung an das Netzteil und das andere Ende an eine Steckdose oder andere Stromquelle an.



An das Hi-Speed USB-Kabel

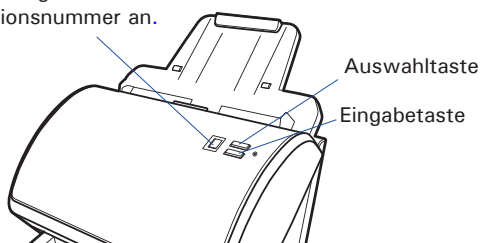
- C. Verbinden Sie ein Ende des Kabels mit dem Computer.
- D. Verbinden Sie das andere Kabelende mit dem Scanner.
- E. Schalten Sie den Netzschalter auf der Rückseite Ihres Scanners ein (»On«); sobald der Scanner von Ihrem System erkannt wird, leuchtet die LED (grün) und der Scanner ist einsatzbereit.



Funktionstasten anpassen

Der FileScan 3125c besitzt zwei Tasten, Auswählen und Eingabe, zur Automatisierung einiger benutzerspezifischer und vordefinierter Vorgänge, z.B. ein Bild zu Ihrem Drucker oder E-Mailkonto senden, für OCR scannen, etc. Die Anpassung geschieht über das Fenster mit *Einstellungen für die Scannertaste* von ScanWizard DI, das in der Bedienungsanleitung im Detail beschrieben wird.

LED-Display:
Zeigt die gewählte
Funktionsnummer an.



- **Auswahltaste:** Durchläuft durch Drücken die Liste bevorzugter Funktionen.
- **Eingabetaste:** Drücken, um mit dem Scan zu beginnen und das Ergebnis der gewählten Funktionsnummer auszuführen.

Dokumente positionieren

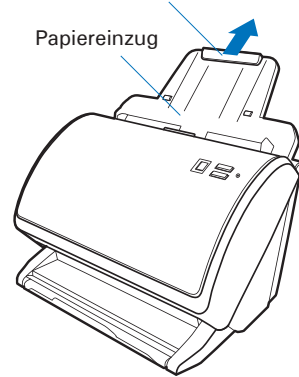
Der Scanner scannt Dokumente unterschiedlicher Vorlagen, z.B. A4-Drucke, Versicherungsunterlagen, rechtsgültige Dokumente, Postkarten, Kreditkarten, Geschäftskarten, etc. Ein Stapel mit bis zu 100 Blatt kann vom Papiereinzug des Scanners eingezogen werden. Papierformate können zwischen 74 mm x 52 mm und 216 mm x 889 mm liegen.

Laden eines Dokumentenstapels

1. Ziehen Sie ggf. die Einzugsverweiterung für eine bessere Papierstütze heraus.
2. Ziehen Sie den Papierausgabe heraus, um gescannte Dokumente zu halten. Klappen Sie die Ausgabeerweiterung heraus, um ggf. längere Dokumente abzulegen.
3. Zentrieren Sie den Dokumentenstapel im Papiereinzug, so dass die zu scannende Seite nach unten und die Oberkante zum Einzug weist. Schieben Sie dann ggf. die zwei Führungsarme zum Papierstapel.

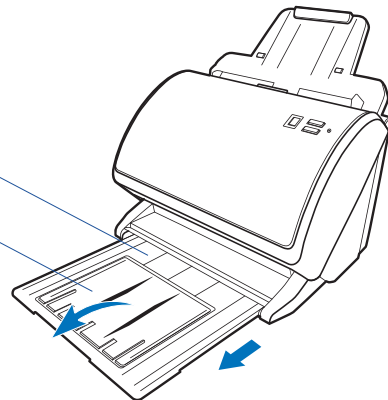
Einzugsverweiterung

Papiereinzug

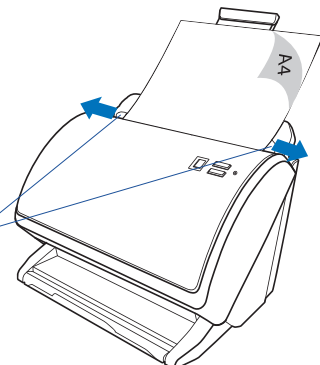


Papierausgabe

Ausgabeerweiterung



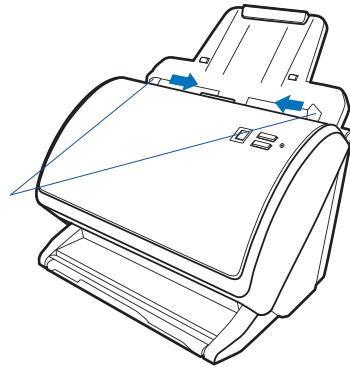
Führungsarme



Einlegen von Karten

1. Schieben Sie die Führungsarme zur Mitte des Einzugs und machen Sie genügend Platz für den Kartenhalter.

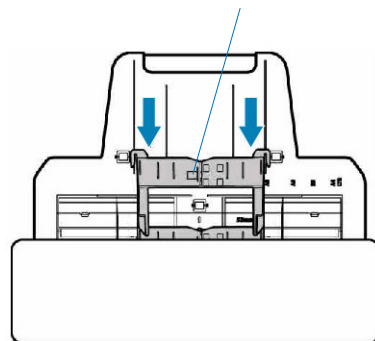
Führungsarme



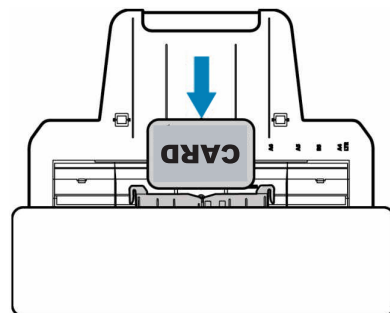
2. Zu Befestigung des Kartenhalters im Einzug, Vorderseite oben, schieben Sie den Kartenhalter längs den Seiten der Führungsarme nach unten, bis er vollständig an den Armen hängt.

Nach der Installation entsteht ein leerer Schlitz zwischen dem Kartenhalter und dem Papiereinzug zum Einlegen der Karte.

Kartenhalter



3. Stecken Sie die Karte in den leeren Schlitz zwischen dem Kartenhalter und dem Einzug, bis ein Widerstand spürbar ist, wobei die zu scannende Seite außen ist und die Oberkante zum Einzug weist.



HINWEIS: Zum Scannen einer Karte müssen Sie im Drop-down-Menü Scanquelle die Option »ADF (Duplex)« als Bildeingabegerät wählen; andernfalls könnte Sie falsch oder unerwünscht gescannte Bilder erhalten.

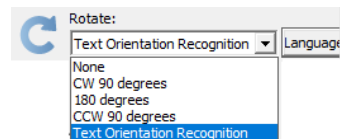
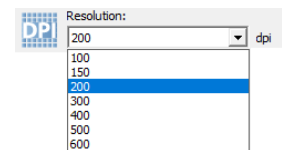
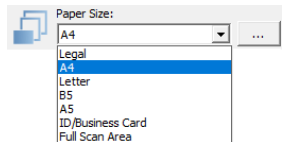
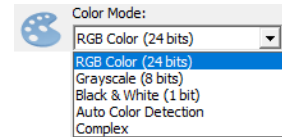
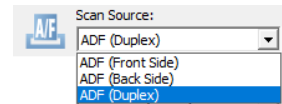
Scangrundlagen

1. Legen Sie die Dokumente zum Scannen in den Papiereinzug.

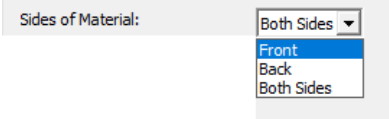

VORSICHT: Legen Sie kein Fotopapier oder empfindliches Papier in den Papiereinzug, da derartige Vorlagen während des Einzugs verkratzt werden könnten.

2. Starten Sie ScanWizard DI eigenständig, indem Sie auf das Programmsymbol auf dem Desktop klicken.
3. Klicken Sie auf *Scaneinrichtung*, um das Fenster für Scaneinrichtung zu öffnen.
4. Legen Sie Ihre Grundeinstellungen im Fenster für Scaneinrichtung wie folgt fest.

- a) Wählen Sie *ADF (Vorderseite)*, *ADF (Rückseite)* oder *ADF (doppelt)* als Bildeingabegerät unter Scanquelle.
- b) Wählen Sie den geeigneten Bildtyp als Bildausgabebetyp unter *Farbmodus*.
 - Wählen Sie *RGB-Farbe (24-Bit)*, um das Bild in Farbe zu scannen.
 - Wählen Sie *Graustufe (8-Bit)* für einen Graustufenscan.
 - Wählen Sie *Schwarzweiß (1-Bit)* für einen Schwarzweißscan.
 - Wählen Sie *Autom. Farberkennung*, um das Bild auf Basis der automatischen Beurteilung und Erkennung des Systems in Farbe oder nicht farbig zu scannen.
 - Wählen Sie *Komplex*, um das Bild auf Basis der Anpassung in Farbe, Graustufe oder nicht farbig zu scannen.
- c) Bestimmen Sie unter *Papiergröße* ein Format für Ihr Vorschaubild.
- d) Wählen Sie unter *Auflösung* eine gewünschte Auflösung für Ihre Bildausgabe.
- e) Wählen Sie ggf. »Autom. Dokumentendrehung« unter *Drehen an*, damit gescannte Bilder lesbar ausgerichtet werden. Ist dies angewählt, können Sie die bevorzugte Sprache zur Erkennung im Optionsmenü auswählen.
- f) Bei Wahl von »Autom. zuschneiden & Autom. begradigen« erkennt der Scanner automatisch die Vorlagengröße, schneidet den Scanrahmen auf das Bild zu, entfernt nach dem Scan unerwünschte schwarze Ränder und richtet das verdrehte Bild richtig aus.

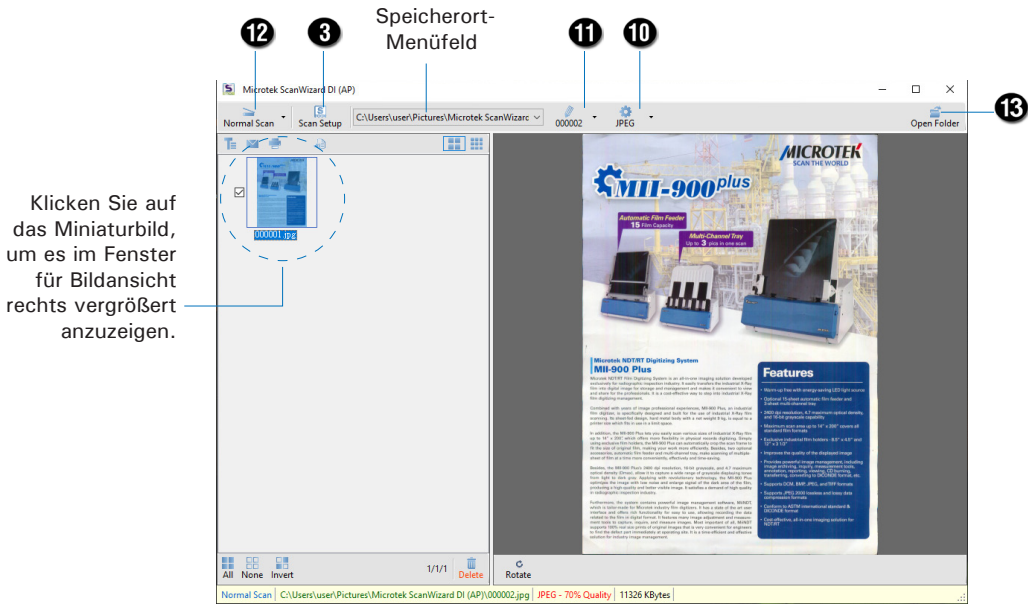


5. Klicken Sie auf die Registerkarten *Fenster Vorschau anzeigen* und *Fenster Einstellungen anzeigen* in der Scaneinrichtung, um weitere Fenster anzuzeigen, die Ihnen beim Scannen behilflich sind.

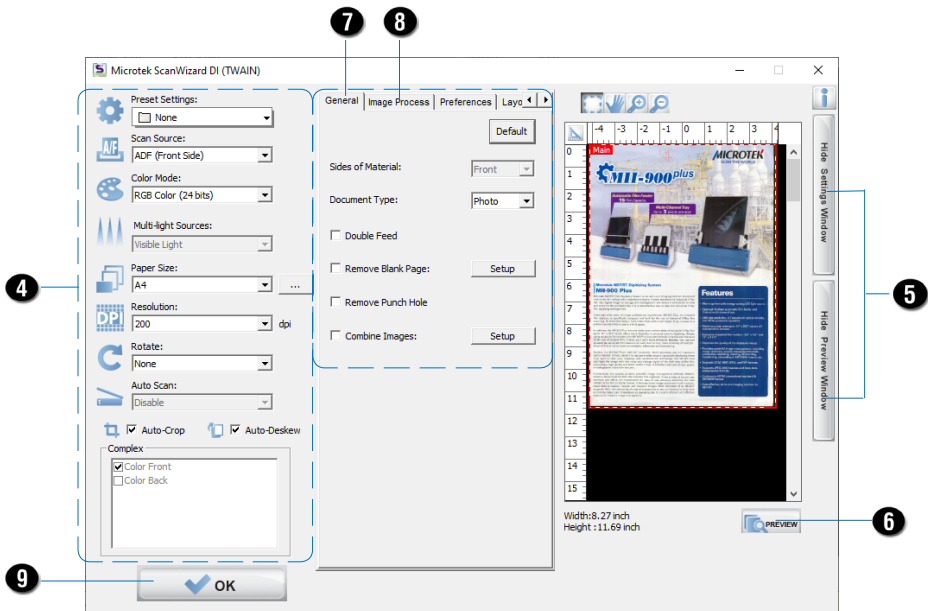
6. Klicken Sie auf *Vorschau*, um eine vorläufige Ansicht vom gesamten Bild zu erhalten. Hiernach erscheint das Vorschaubild im Vorschauenfenster. Vergessen Sie nicht, das Dokument wieder in den Papiereinzug zu legen.
7. Öffnen Sie das Fenster »Allgemein« durch Klicken auf die Registerkarte *Allgemein* im Fenster Einstellungen. Legen Sie hier die Einstellungen für Ihre Vorgaben fest.
 - a) Geben Sie mit dem Regler Vorlageseiten die Bildeinstellungen für Vorder- oder Rückseite von Dokumenten ggf. separat an, wenn Scanquelle auf »ADF (doppelt)« gesetzt ist.
 
 - b) Wählen Sie den Bildtyp als Bildeingabetyp unter Dokumententyp.
 - Wählen Sie *Foto*, um Farbdrucke zu scannen.
 - Wählen Sie *Text*, um Text zu scannen.
 - c) Wählen Sie ggf. »Doppeleinzug« an damit nicht mehrere Seiten gleichzeitig durch den Papiereinzug des ADF gezogen werden.
 - d) Wählen Sie ggf. »Leere Seite entfernen« und »Stanzloch entfernen« an, um die Qualität der gescannten Bilder zu verbessern.
8. Öffnen Sie ggf. das Fenster »Bildverarbeitung«, indem Sie die Registerkarte *Bildverarbeitung* im Fenster Einstellungen anklicken. Verbessern Sie die Bildqualität Ihren Vorstellungen entsprechend mit den Bildkorrekturen.
9. Klicken Sie auf *OK*, um die Scaneinrichtung zu schließen und zum Hauptfenster von ScanWizard DI zurückzukehren.
10. Klicken Sie im Hauptfenster auf die Schaltfläche *Dateiformat*, um ein Dateiformat für die gescannten Bilder zu wählen.
11. Klicken Sie im Hauptfenster auf die Schaltfläche *Dateiformat*, um eine Methode zur Dateibenennung für die gescannten Bilder festzulegen.
12. Klicken Sie im Hauptfenster auf die Schaltfläche *Normalscan*, um mit dem Scannen zu beginnen.

Anschließend werden die gescannten Bilder automatisch in einem Ordner gespeichert, der im Speicherort-Menüfeld festgelegt wurde. Gleichzeitig werden die gescannten Bilder in Miniaturgröße mit dem zuvor festgelegten Dateinamen und dem Dateiformat gekennzeichnet im Fenster Miniaturansicht angezeigt.
13. Klicken Sie auf *Ordner öffnen*, um die gescannten Bilder für die Ansicht zu lokalisieren.

HINWEIS: Details zu anderen Scanvorgängen für Ihren Scanner sind im Benutzerhandbuch des Scanners.



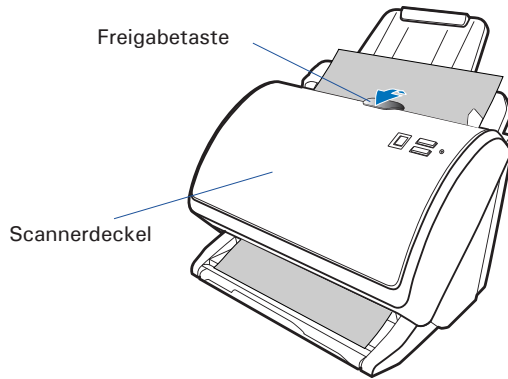
AP-Steuerfeld (Hauptfenster)



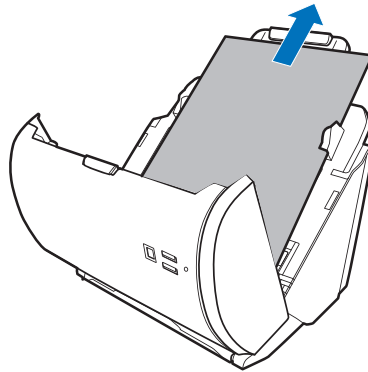
TWAIN-Treiber-Steuerfeld (Fenster für Scaneinrichtung)

Papierstaus beheben

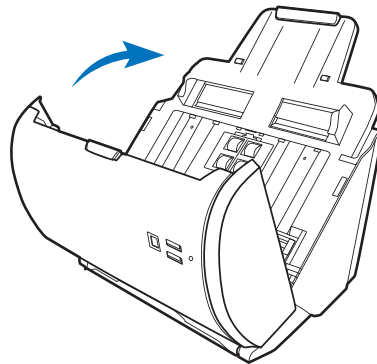
1. Klappen Sie die Freigabetaste in Pfeilrichtung hoch, die auf dem Scannerdeckel angezeigt ist.



2. Ziehen Sie gestautes Papier in Auswurfrichtung heraus.







3. Schließen Sie den Scannerdeckel. Sie hören ein Klicken, wenn der Scannerdeckel in seiner ursprünglichen Position einrastet.

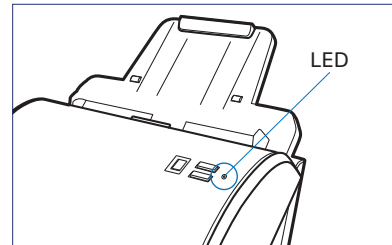


HINWEIS: Ziehen Sie gestautes Papier bei geschlossenem Scannerdeckel nicht gewaltsam aus dem Scanner heraus. Andernfalls werden die Rollen beschädigt und der Scanner funktioniert nicht mehr richtig.

Probleme?

Die LED am Scannerdeckel zeigt den Status des Scanners an.

-  **Leuchtet grün:** Bereit zum Scannen.
-  **Blinkt grün:** Vorlage wird gescannt.
-  **Blinkt:** Scanfehler sind aufgetreten.
-  **Aus:** Scanner ist ausgeschaltet.



Durchlaufen Sie zuerst die hierin beschriebenen Schritte 1 bis 4 (Auspacken, Installieren, Anschließen). Ist Ihr Problem dann hier aufgelistet, führen Sie den Lösungsvorschlag aus.

1. Keine Lampe leuchtet, wenn der Scanner mit Strom versorgt wird.

Der Scanner muss an den Computer und eine Stromquelle angeschlossen sein.

Der Papiereinzug muss geöffnet sein.

2. Der Hardwareassistent erscheint auf dem Bildschirm.

Klicken Sie auf »Abbrechen« und schließen Sie das ScanWizard DI-Steuerfeld.

Ziehen Sie das Hi-Speed USB-Kabel hinten am Computer ab und beachten Sie die Installationshinweise in dieser Anleitung.

3. Beim Scannen wird die Fehlermeldung »Es konnten keine Scanner gefunden werden« angezeigt.

Prüfen Sie, ob der Scanner an den Computer und eine Stromquelle angeschlossen ist (siehe Schritt 4 im Abschnitt »Erstmalige Einrichtung«).

Deinstallieren Sie ScanWizard DI und dann wieder neu.

4. Nach dem Scannen erscheint ein leerer Bildschirm.

Deinstallieren Sie ScanWizard DI und dann wieder neu.

5. Beim Scannen wird die Fehlermeldung »Code -206, Papierstau beim Blatteinzug oder Rollenfehler« angezeigt.

Klicken Sie erst auf OK und öffnen Sie dann den Scannerdeckel, siehe den vorherigen Abschnitt »Papierstaus beheben«.

- Liegt ein Papierstau vor, beachten Sie die Schritte im Abschnitt »Papierstaus beheben«.
- Wird das Problem nicht von einem Papierstau verursacht, beachten Sie die Schritte im Abschnitt »Dokumente positionieren«.

Schließen Sie wieder den Scannerdeckel und scannen Sie weiter.

Benötigen Sie Unterstützung?

Handbücher

Für zusätzliche Produktinformationen oder Anleitung sind folgende elektronische Handbücher verfügbar:

1. FileScan 3125c-Benutzerhandbuch
2. ScanWizard D Software-Handbuch

Diese Handbücher sind auf der Microtek-Website unter www.microtek.com verfügbar. Starten Sie einen Suchlauf nach dem Schlüsselwort des Produkts, um zu seiner »Downloads«-Seite zu gelangen. Laden Sie dann das Handbuch herunter, das Sie anzeigen möchten. Das Softwarehandbuch kann ebenfalls über die Funktion Online-Hilfe/-Handbuch der Software aufgerufen werden.

Fehlende Artikel

Fehlen Artikel in Ihrem Lieferkarton, kontaktieren Sie bitte den Microtek-Kundendienst.

Treiber- & Softwareaktualisierungen

Sollten die installierten Treiber oder die Software nach Installation des Softwarebündels nicht einwandfrei auf Ihrem Produkt oder im Betriebssystem funktionieren, rufen Sie bitte die Microtek-Website unter www.microtek.com auf. Starten Sie einen Suchlauf nach dem Schlüsselwort des Produkts, um zu seiner »Downloads«-Seite zu gelangen. Laden Sie dann die erforderlichen Updates herunter und installieren Sie diese. Sollten Probleme auftreten oder Sie weitere Unterstützung benötigen, kontaktieren Sie bitte den Microtek-Kundendienst.

Weitere Informationen über Microtek-Produkte erhalten Sie auf unserer Website unter www.microtek.com.

Netzteil

Verwenden Sie nur folgende Netzteile (AC/DC-Aapter):

Stromspannung	Hersteller	Modellnr.
100V bis 240V	APD	DA-48M24

HINWEIS: Achten Sie darauf, dass die Steckdose für den Anschluss des Scanners in der Nähe und leicht erreichbar ist.

Copyright © 2023 Microtek. Microtek, ScanMaker, ArtixScan, ScanWizard and ColoRescue sind Warenzeichen oder eingetragene Warenzeichen von Microtek International, Inc. Alle anderen Warenzeichen oder eingetragene Warenzeichen sind Eigentum ihrer jeweiligen Inhaber. Änderungen von Spezifikationen, beigelegter Software und Hardware sind vorbehalten. Lieferänderungen von technischen Support-Diensten sind vorbehalten. Nicht verantwortlich für Druckfehler.



