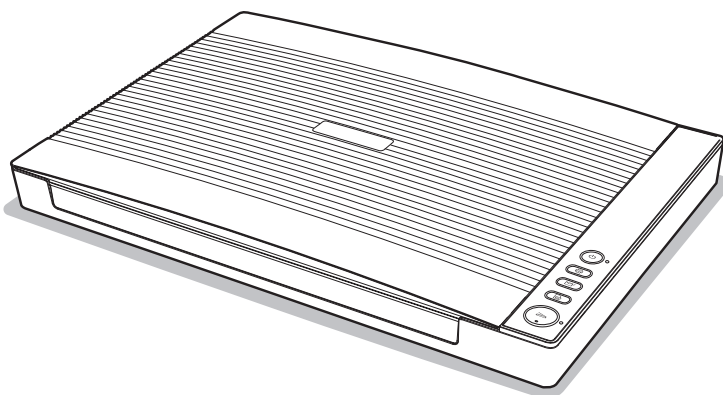


MICROTEK

文件掃描器

XT5750 HS

使用手冊



序言

著作版權

© 2023 全友電腦股份有限公司版權所有。未經本公司合法授權時，您無法將此文件以電子、機械、化學、磁性記錄、光學記錄等任何形式複製、轉錄、移轉到其他的系統，或是翻譯成其他語言。

註冊商標

Microtek, ScanMaker, ArtixScan, ScanWizard, ColoRescue 是全友電腦股份有限公司的註冊或未註冊商標。其他的公司或產品名稱之註冊或未註冊商標分別為其所屬公司所擁有。

全友電腦保留變更產品配件、搭配軟體、硬體規格以及軟體功能的權利，實際以出貨時的產品為準；本文件之說明僅供參考，如有更新恕不另行通知。

I49-005390, B
May 2023

全友電腦股份有限公司
30075 台灣新竹市新竹科學園區工業東三路 6 號
電話：886-3-5772155, 傳真：886-3-5772598, <https://www.microtek.com>

安全說明

在使用您的掃描器前，請仔細閱讀以下的指示說明；這份指示說明描述了使用掃描器與配件的正確方式，避免因不當使用造成對您或機器的損害。

電源規格與電源供給線

- 請只使用掃描器上所標示的電源規格。
- 請將電源插頭確實的插入電源插座內，以避免因接觸不良所引發的火災。
- 請將電源線放置在不易被踩放的位置上，請勿將任何物品放置在其上方。
- 若長時間不使用這台掃描器，請務必拔下電源插座上的電源插頭。

移動與存放掃描器

- 請勿將掃描器放置在滑動、傾斜與不平的位置上。
- 請勿在靠近水源的地方使用掃描器。請勿將任何液體製品放置於掃描器上，以避免遭受電擊的危險。
- 請勿將掃描器放置在靠近電熱器或是高溫發源處的地方。

服務

- 當掃描器須要維修時，請關閉掃描器電源並拔下掃描器的電源線，然後洽詢合格的維修服務中心。
- 請只使用原廠或指定廠商生產的各項掃描器零件。

目錄

序言	2
安全說明	3
認識您的掃描器	7
掃描器功能特點	7
安裝需求	9
掃描器概觀	10
前方 / 打開視圖	10
後方視圖	11
開始安裝	12
第 1 步驟：打開包裝	12
第 2 步驟：安裝軟體	13
第 3 步驟：連接掃描器	14
連接電源	14
連接高速 USB 2.0 訊號線	14
置放稿件	16
掃描稿件	18
使用 ScanWizard DI 軟體	18
文件的掃描	18
條碼文件的掃描	22
自動掃描文件	24
自動多圖裁切掃描	27
書本的掃描	29
使用其它應用軟體掃描	32
掃描應用	33
掃描辨識文字	33
掃描傳送至電子郵件	35
掃描列印	36
掃描上傳雲端	37
文字轉換語音	38

掃描器功能鍵	40
開啓掃描器功能鍵設定介面	41
功能鍵的設定	42
功能鍵的操作	43
清潔與保養	44
玻璃面的清潔	44
附錄	45
發生問題	45
其他問題	46
產品規格	49

認識您的掃描器

全友 XT5750 HS 是一台 A3 高速平台式掃描器，採開放式無邊框設計、1200 dpi 高解析 CIS 感光元件、A3 大尺寸掃描平台、開機即掃 LED 光源，可以滿足各類稿件的數位化需求。A3 稿件 4 秒的高速掃描、合蓋感應的自動掃描、自動多圖裁切、及智慧型掃描快捷鍵，讓您的掃描作業變得更簡單、更有效率。

掃描器功能特點

您的 XT5750 HS 掃描器具有許多重要的功能，主要的特點如下：

- **1200 dpi 高解 CIS 影像感測器** – 內建的 CIS 最高可提供 1200 dpi 解析度的影像品質，足以應付各類辦公文件及書本的掃描；且 CIS 體積小，使得掃描器本體得以更加輕薄，不佔使用空間。
- **A3 大幅面掃描** – 掃描器配備有大尺寸的掃描平台，最大掃描範圍可達 304 mm x 426 mm，讓您能輕鬆進行特大號原稿、相片製板、大尺寸圖像以及工程藍圖的掃描。
- **A3 稿件 4 秒完成** – 在解析度 200 dpi 進行掃描時，僅需 4 秒的時間就可完成一張 A3 稿件的彩色掃描，速度之快，讓您的工作效能倍增。
- **合蓋感應自動掃描** – 掃描器配有上蓋感應器，只需將掃描器上蓋放下蓋住稿件就會立即啟動自動掃描，減少不必要的重複性軟體操作，讓掃描工作更輕鬆，進而提高掃描作業的工作效率。
- **無邊框短邊距平台設計** – 該設計確保掃描平台絕對平整，可以輕鬆地將稿件從平台上輕滑取出，增加操作的方便性；也可以讓書籍易於平貼於玻璃面上，減少書籍內側邊緣影像模糊的問題。並且，掃描特大稿件合上上蓋時，稿件也不會留下壓痕。
- **可直接移除上蓋** – 只需將上蓋支架向上拉起就可以輕鬆地移除上蓋，方便在掃描較大或較厚稿件時，可隨時調整擺放位置，滿足用戶的使用需求。
- **可程式功能快捷鍵** – 四個可程式化功能快捷鍵，只需輕鬆一按，即可快速執行預設的掃描作業，如掃描存檔、掃描列印、掃描並進行文字辨識、掃描寄發電子郵件，快速又實用。即使是首次使用掃描器的您，也能享受其所帶來的方便性及靈活性，進而提升工作效率。
- **節能穩定 LED 光源** – 採用 LED 光源，開機不需暖機就能馬上進行掃描，並可縮短待機重啟的時間，有效達成省電及省時的目的。
- **自動多圖裁剪** – 允許一次掃描多個圖像並將他們自動裁切儲存成個別的影像檔案，省去一張張掃描的額外時間。

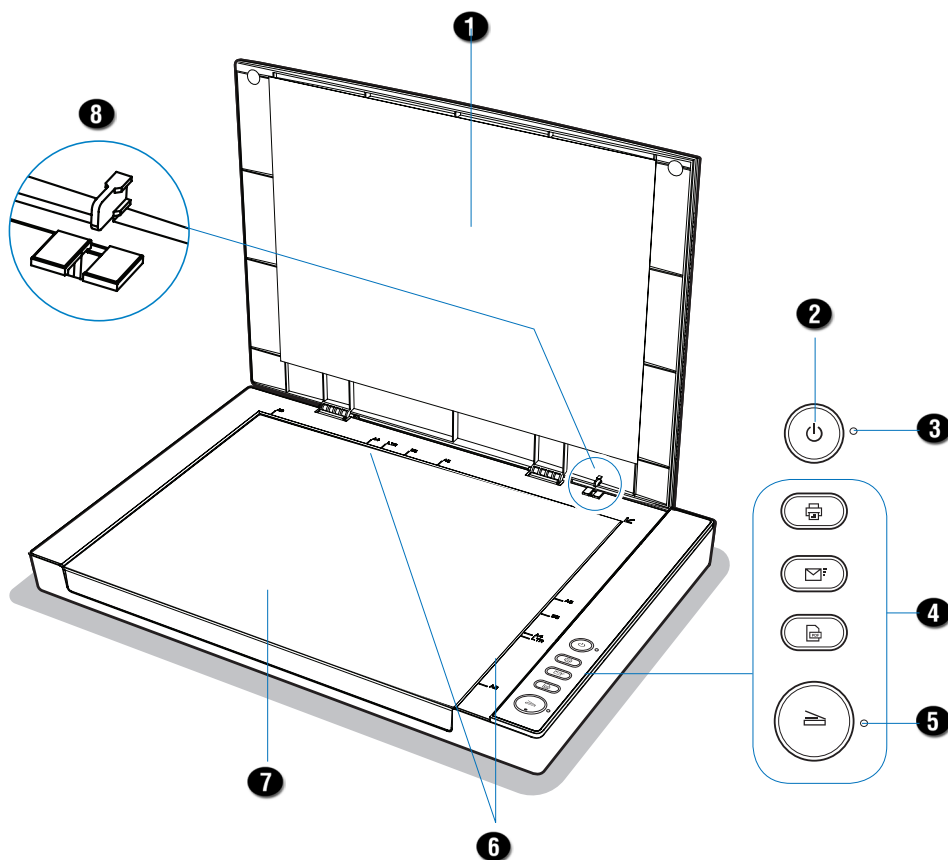
- 功能齊全的 **ScanWizard DI 掃描軟體**：ScanWizard DI 是一套易於安裝及使用的文件掃描軟體，具有以下優點：
 - 文字定向辨識：這項功能能將每筆掃描後儲存的影像，根據選擇的辨識語言，以正確的閱讀方向呈現在螢幕上。
 - 智慧臨界值：這項功能讓軟體在掃描高反差的黑白影像時，自動判別採用最佳化的臨界值。它能增進黑白文件的清楚與判讀度，方便您處理這類型的文件與影像。
 - 合併影像：這項功能讓軟體將兩張分開的影像合併成為單一影像；有了這項功能後，無須再靠借其他編輯軟來整合您的掃描稿件。
 - 移除空白頁：這項功能讓您輕易的移除成疊文件中的空白頁面，確保連續掃描的一貫性。
 - 刪除裝訂孔洞：這項功能讓您輕易的移除含有裝定孔洞的影像。
 - 單一檔案中儲存多個影像：這項功能讓您能依照掃描影像的數目，決定要儲存多少個影像在單一檔案中。
 - 自動裁切功能與自動傾斜校正：自動裁切功能可以偵測稿件的影像範圍，掃描整個影像之後會自動切除不必要的黑邊。傾斜校正功能則可將一定程度內的傾斜稿件自動進行修正處理。
 - 底色移除：進行掃描文件時，尤其是各種有顏色的表單，可以藉由移除文件本身的紅、綠或藍色底色來獲得更清晰的掃描影像。

安裝需求

- DVD 光碟機（用來安裝軟體）
- 支援全彩顯示之顯示介面卡及螢幕
- 2 GB 或以上的隨機存取記憶體（建議 4 GB）
- Intel Core i3 處理器或以上等級的電腦，並具有 USB 連接埠
- Windows 7 / 8 / 10/ 11

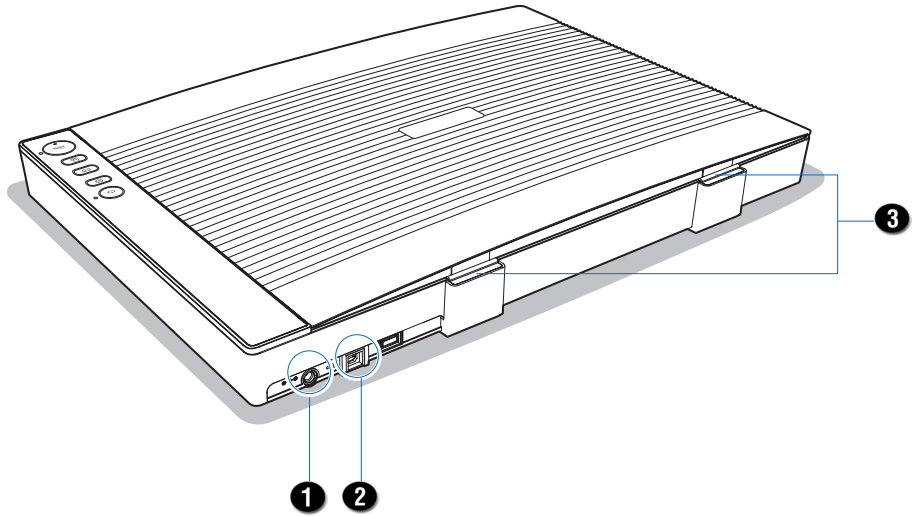
掃描器概觀

前方／打開視圖



No.	名稱	功能
1	掃描器上蓋	用來覆蓋待掃文件
2	電源按鈕	用來開啟或關閉掃描器電源
3	電源指示燈	表示掃描器式開啟或關閉； 藍燈：表示已開啟掃描器電源
4	可程式功能鍵	4 個可透過程式設定喜好功能之掃描快捷鍵
5	掃描指示燈	綠燈閃爍：表示掃描器正在掃描； 紅燈：表示掃描器斷線
6	標尺	不同紙張尺寸的刻度尺
7	掃描器玻璃面	用來置放待掃文件的掃描平台
8	合蓋感應器	用來偵測掃描器上蓋是否關閉

後方視圖



No.	名稱	功能
1	直流電源輸入插孔	連接掃描器的變壓器時使用
2	USB 2.0 連接埠	連接電腦和掃描器時使用
3	上蓋支撐桿	可向上提升掃描器上蓋

開始安裝

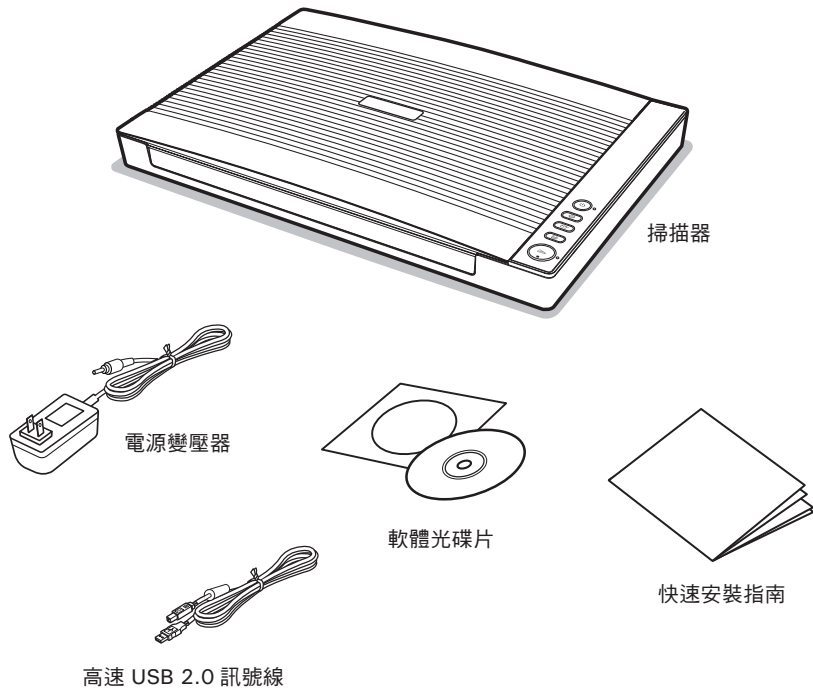
當您打開掃描器包裝後，依照本章節說明，將可輕鬆完成掃描器的安裝。

安裝前須知：

- 請務必使用隨機所附的電源變壓器及 USB 訊號線。
- 請勿將掃描器放置在滑動、傾斜與不平的位置上。傾斜或不平穩的桌面可能導致機械或使用上的問題。
- 請保留掃描器的外箱及所有包裝材料，以便將來將來運輸及搬運之用。

第 1 步驟：打開包裝

拆開掃描器包裝並檢查主要的配件。

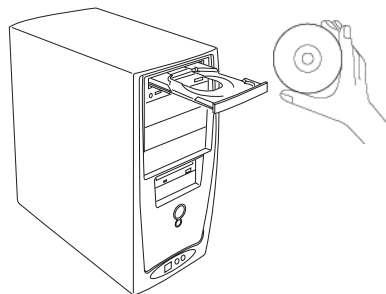


第 2 步驟：安裝軟體

注意：您必須先將軟體安裝完成再來連接掃描器。軟體安裝前請先關閉其他的應用程式與防毒軟體。

1. 啟動您的電腦。
2. 將 Microtek 軟體光碟片置入您的光碟機內。
3. 依照螢幕上的指示進行驅動程式與應用軟體的安裝。

注意：如果安裝程式的螢幕未自動啟動，則參照以下的程序來啟動安裝程式；點兩下桌面上的「電腦 / 本機」的圖示，在展開的視窗裡點兩下「光碟片資料夾」的圖示，然後再選擇「cdsetup.exe」以啟動安裝程式。



4. 依序點選 Microtek 軟體光碟片中的應用軟體程式，依照螢幕上的指示分別進行安裝。
5. 當完成所有應用軟體程式的安裝後，按下螢幕上的「結束」按鈕。
6. 重新啟動您的電腦。

軟體更新下載

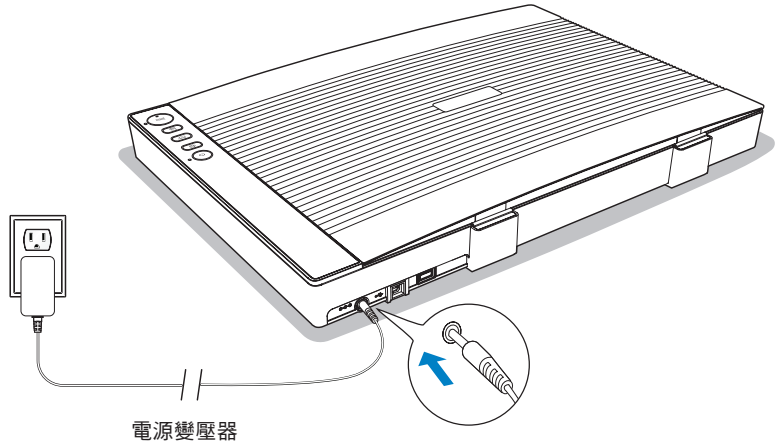
當您完成軟體的安裝，如果發現安裝後的驅動程式及應用程式無法正常運作於您使用的產品或作業系統，請連結至 Microtek 下載服務網站 microtek.com/tw/download 下載任何您可能需要更新的軟體並重新安裝。

更多 Microtek 的產品訊息，請連結至 www.microtek.com。

第 3 步驟：連接掃描器

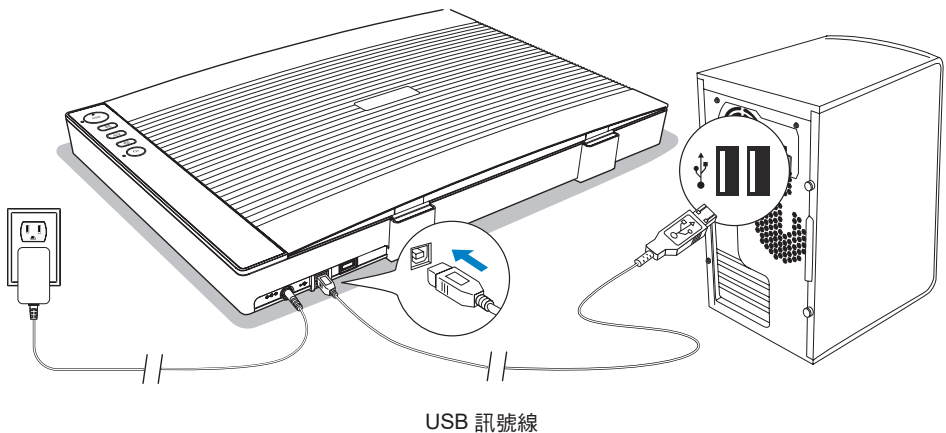
連接電源

1. 將電源變壓器的一端連接到掃描器的電源輸入插孔。
2. 將電源變壓器的另一端插頭插入電源插座。

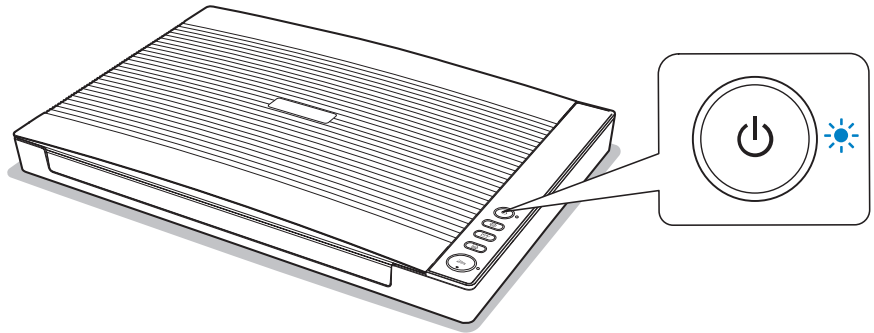


連接高速 USB 2.0 訊號線

3. 將 USB 訊號線的一端連接到電腦的 USB 連接埠。
4. 將 USB 訊號線的另一端連接到掃描器的 USB 連接埠。



5. 按住電源按鈕 (⏻) 直到電源指示燈 (藍色) 亮起即表示開啟掃描器電源。
 - 一旦作業系統偵測到掃描器後，就可以開始進行掃描。



注意：

- 按住電源按鈕直到電源指示燈 (藍色) 熄滅即關閉掃描器。
- 當掃描器閒置了一段時間 (約 15 分鐘) 沒有任何操作，掃描器將自動關機 (藍燈熄滅)。

如要關閉自動關機模式，請進入 描設定介面 > 訊息 (i) > 節能設定 (Energy Saving Settings)，取消 啟用自動關機模式 (Enable the Auto Shutdown Mode) 即可。

置放稿件

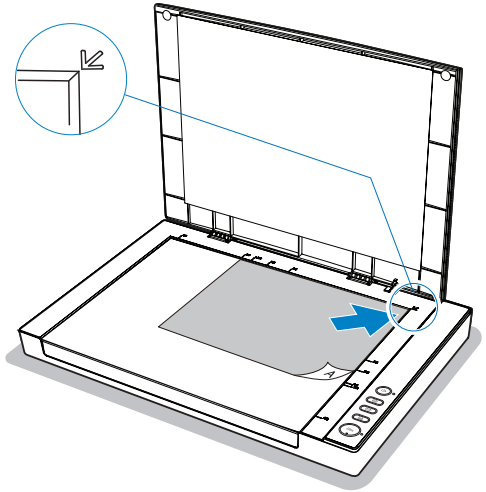
本章節將教導您如何將稿件置放在掃描器玻璃平台上。

置放單張稿件

1. 將掃描器上蓋掀開。
2. 將待掃稿件面朝下置放在掃描器玻璃平台上。

如圖所示，將稿件頂角對齊平台右上角的箭頭圖標 (↖)，邊緣貼齊標尺。

3. 再將掃描器上蓋放下蓋住稿件。



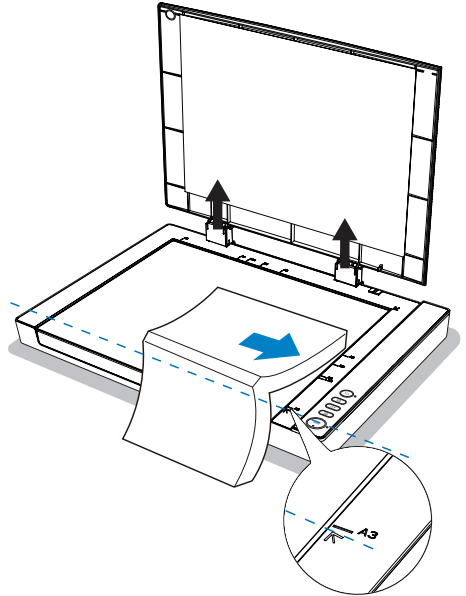
置放較厚書本

1. 將掃描器上蓋掀開。
2. 將待掃書本面朝下，書脊或內頁邊對齊右下角的箭頭圖標 (↖) 並沿著圖示所示虛線置放在掃描器玻璃平台上。

當掃描較厚書本時，您可以向上拉升或移除掃描器上蓋。

相關書本置放說明，請參考後續「書本的掃描」章節。

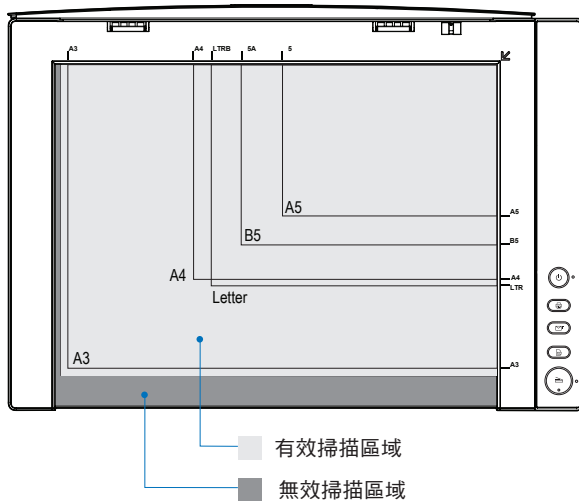
3. 再將掃描器上蓋放下蓋住書本。



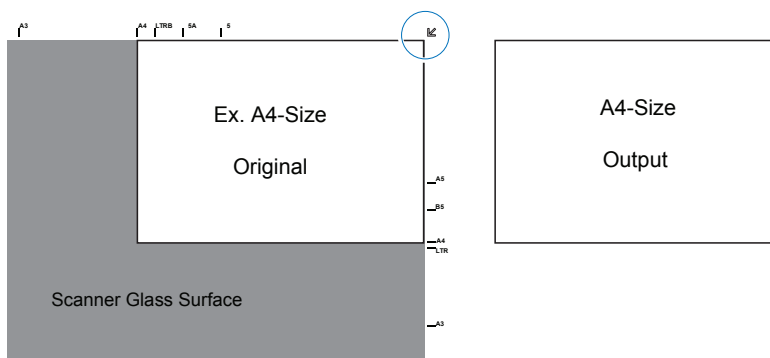
注意：請勿將重物放於掃描器玻璃面上，或用力按壓掃描器玻璃，否則會損壞掃描器玻璃。

掃描範圍注意事項

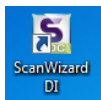
- 掃描器的最大可掃描範圍為 426 x 304 mm 如圖所示。若稿件擺放位置超出此區域，超出區域的部分將不會被掃描到。



- 當選擇標準紙張尺寸掃描時，請務必將稿件頂角對齊掃描平台右上角的箭頭圖標 (↖)，邊緣貼齊標尺，以確保掃描影像為您所選擇的尺寸。



掃描稿件



使用 ScanWizard DI

ScanWizard DI 是全友電腦為文件掃描器設計的掃描軟體；支援彩色、灰階與黑白掃描，完整的掃描控制功能，讓初學者或專業人士都能快速輕鬆上手，完成各項掃描工作。

注意：

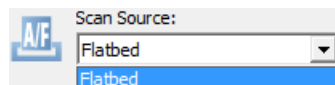
- 使用 ScanWizard DI 軟體前，請先將您電腦中的防毒軟體關閉，以避免影響掃描速度。

接下來的幾頁提供不同條件狀況下 ScanWizard DI 的掃描實作演練。

文件的掃描

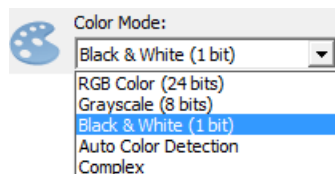
1. 將待掃描的稿件置放於掃描平台的玻璃面上。
2. 點兩下桌面上的 ScanWizard DI 圖示，啟動掃描軟體。
3. 按下主介面上的 **掃描設置** 按鈕，開啟掃描設定介面。
4. 按照以下步驟，在掃描設定介面上進行相關的設定：

- a) 從 **掃描來源** 選單中，選擇稿件來源為 **掃描平台**。

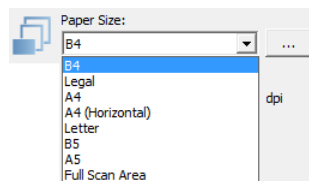


- b) 根據您的使用需求，從 **色彩模式** 下拉式選單中選擇掃描類型：

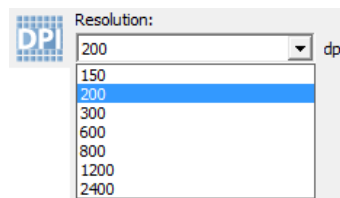
- 掃描彩色影像時，請選擇 **RGB 彩色 (24 bits)**。
- 掃描灰階影像時，請選擇 **灰階 (8 bits)**。
- 掃描黑白影像時，請選擇 **黑白 (1 bit)**。
- 讓系統自動偵測掃描影像類型時，請選擇 **色彩自動偵測**。
- 掃描類型有全彩、灰階或黑白等個別時，請選擇 **複合**。



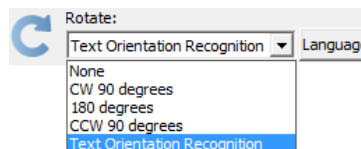
- c) 從 **紙張尺寸** 下拉式選單中，設定紙張大小，作為預覽掃描的範圍。



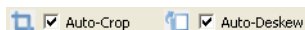
- d) 從 **解析度** 下拉式選單中，設定掃描輸出時的解析度。



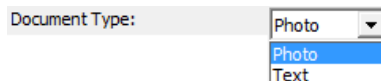
- e) 如果有需要的話，從 **旋轉** 下拉式選單中，選擇 **自動文件翻轉**。再從 **語言** 選單中，選擇識別的語言，將掃描後的影像以正確的閱讀方向呈現。



- f) 如果勾選 **自動裁切** 和 **自動旋轉** 選項，掃描器將會自動偵測稿件的影像範圍，掃描整個影像之後會自動切除不必要的黑邊，並將一定程度內的傾斜稿件自動進行修正處理。



5. 按下掃描設定介面右側的 **顯示預覽視窗** 與 **顯示設置視窗** 標籤，展開其它對您進行掃描工作有幫助的工作面板。
6. 按一下 **預覽 (Preview)** 按鈕，掃描器進行快速的預覽掃描後，預覽影像會顯示於「預覽視窗」中。
7. 按下掃描設定介面上的 **一般** 標籤，進入「一般」面板：
 - a) 如果有需要，從 **頁面** 下拉式選單中，選擇頁面選項來分別進行相關的掃描設定。
 - b) 根據您的使用需求，從 **文件種類** 下拉式選單中，設定選框內的影像屬性。
 - 掃描彩色影像時，請選擇 **相片**。
 - 掃描文字時，請選擇 **文字**。
 - c) 如果有需要的話，勾選 **移除空白頁** 和 **移除打洞孔** 選項。



8. 如果有需要的話，按下掃描設定介面上的 **影像處理** 標籤，進入「影像處理」面板，使用影像修正工具來調整影像品質。
9. 按下 **確認 (OK)** 按鈕關閉掃描設定介面，回到 ScanWizard DI 主介面。
10. 在主介面上，於 **檔案格式** 選單中，選擇儲存掃描影像的檔案格式。
11. 在主介面上，於 **檔案名稱** 選單中，指定掃描影像的檔案名稱。
12. 在主介面上，按下 **一般掃描** 按鈕，開始對稿件進行掃描存檔。

掃描完成後，影像將會自動儲存於您在 **檔案位置** 選單中指定的地方；同時，該影像的縮圖連同檔案名稱與格式會出現在「縮圖視窗」裡。

13. 如果有需要的話，按下 **開啟存檔資料夾** 按鈕來檢視儲存的檔案。

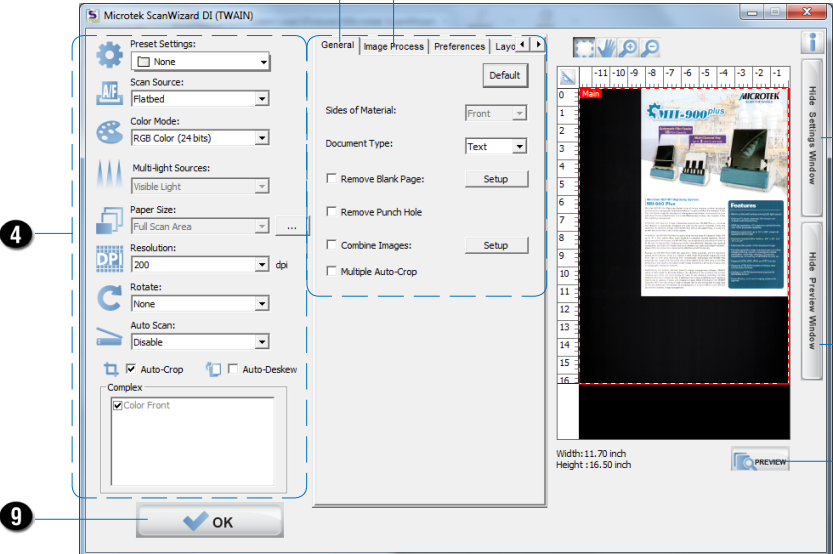
12 3 檔案位置選單 11 10

點選縮圖放大影像於右側的預覽視窗中



主介面

7 8

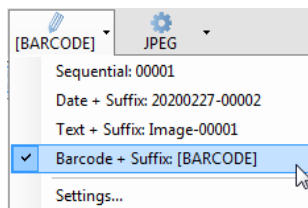


掃描設定介面

文
中
繁
體

條碼文件的掃描

1. 將待掃描的稿件置放於掃描平台的玻璃面上。
2. 點兩下桌面上的 **ScanWizard DI** 圖示，啟動掃描軟體。
3. 按下主介面上的 **掃描設置** 按鈕，開啟掃描設定介面。
4. 在掃描設定介面上，請參考「文件的掃描」中步驟 4 到 8 的描述，進行相關的掃描設定。
5. 按下 **確認 (OK)** 按鈕關閉掃描設定介面，回到 **ScanWizard DI** 主介面。
6. 在主介面上，於 **檔案格式** 選單中，選擇儲存掃描影像的檔案格式。
7. 在主介面上，於 **檔案名稱** 選單中，指定「條碼 + 編號」為儲存掃描影像的名稱。

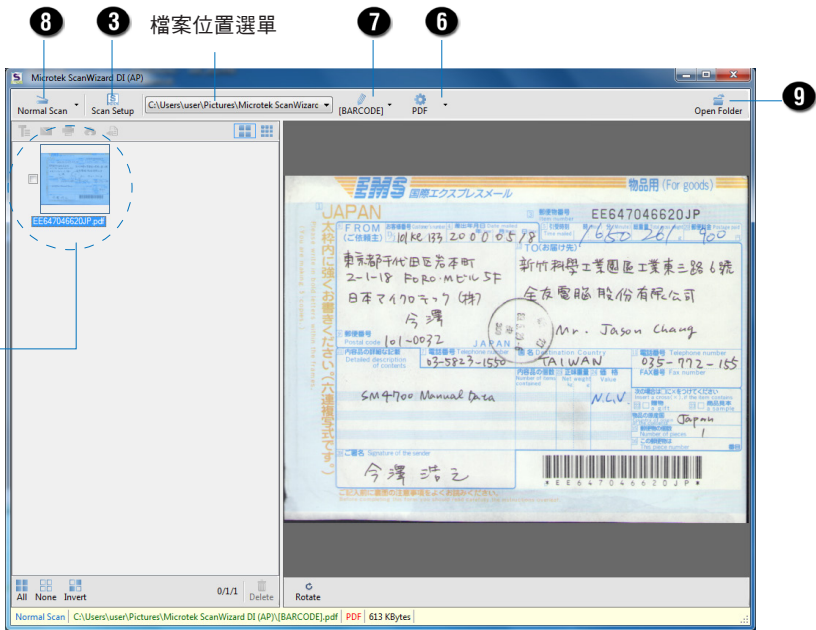


注意：有關條碼文件的詳細掃描操作，請參考光碟片中的 **ScanWizard DI** 使用手冊。

8. 在主介面上，按下 **一般掃描** 按鈕，開始對稿件進行掃描存檔。

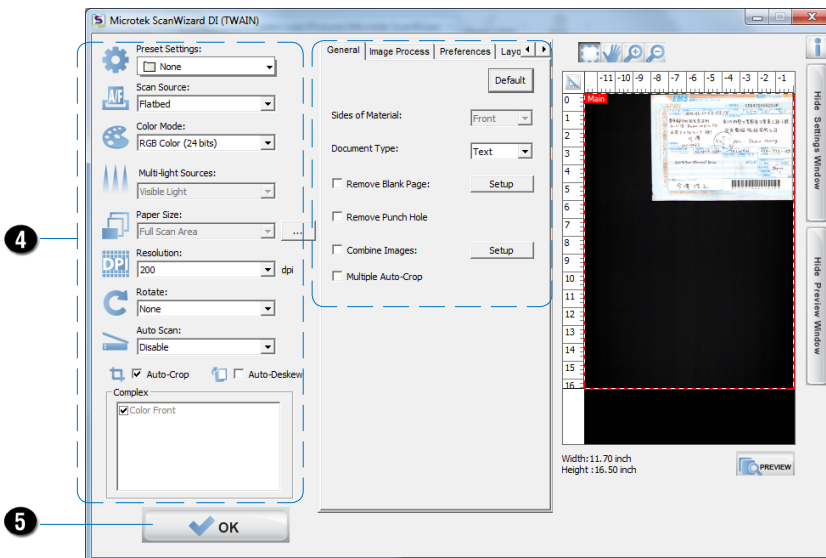
掃描完成後，影像將會自動儲存於您在 **檔案位置** 選單中指定的地方；同時，該影像的縮圖連同檔案名稱（條碼號）與格式會出現在「縮圖視窗」裡。

9. 如果有需要的話，按下 **開啟存檔資料夾** 按鈕來檢視儲存的檔案。



點選縮圖放大
影像於右側的
預覽視窗中

主介面



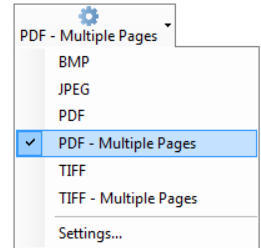
掃描設定介面

自動掃描文件

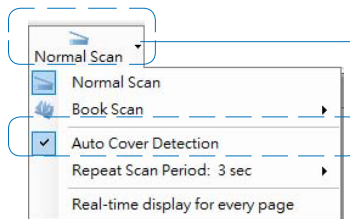
這個章節將教導使用者如何使用**合蓋自動偵測**功能來執行自動掃描。這個功能只在掃描器配有合蓋偵測感應器時才能使用。

- 將待掃描的稿件置放於掃描器平台的玻璃面上。
- 點兩下桌面上的 **ScanWizard DI** 圖示，啟動掃描軟體。
- 按下主介面上的 **掃描設置** 按鈕，開啟掃描設定介面。
 - 在掃描設定介面上，請參考「文件的掃描」中步驟 4 到 8 的描述，進行相關的掃描設定。
 - 設定完成後，按下 **確認** 關閉掃描設定介面，回到 **ScanWizard DI** 主介面。
- 在主介面上，於 **檔案格式** 選單中，選擇儲存掃描影像的檔案格式。

當選擇「PDF-多頁一檔」或「TIFF-多頁一檔」時，您將可於單一檔案中儲存多個影像。

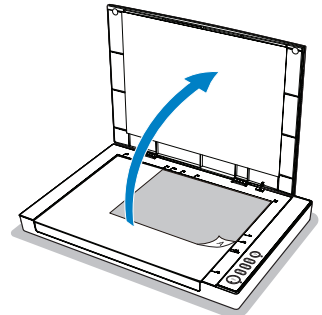


- 接下來，開啟合蓋自動偵測功能。
 - 按下 **一般掃描** 按鈕（預設模式）旁的箭號，帶出功能選單。
 - 從選單中，點選 **合蓋自動偵測** 選項。開啟後，該選項旁會出現勾選符號。



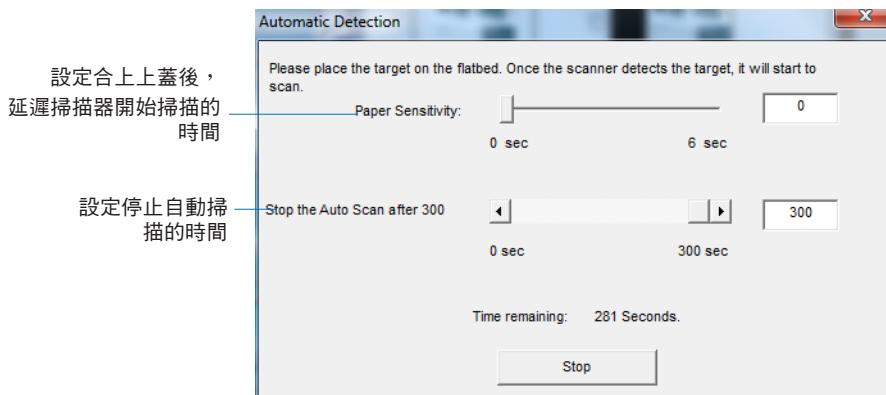
按下箭號圖示以打開掃描模式選單。

- 接著，對要掃描的稿件進行自動掃描存檔。
 - 打開掃描器上蓋。



- b) 按下介面上 **一般掃描** 按鈕，一個名為「合蓋自動感應器」的視窗會出現在螢幕上。

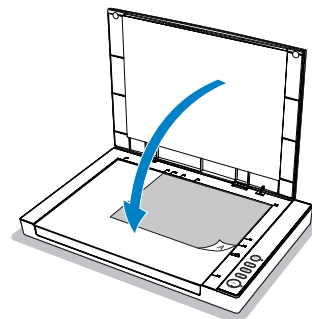
如有需要，您可以左右拖曳滑桿來增減 **回應時間** 及 **在 秒後停止自動掃描** 選項的數值。



- c) 將要掃描的稿件置放於掃描器平台上並合上掃描器上蓋。

一旦感應器偵測到上蓋，掃描器即會依照所設定的回應時間，自動執行一次掃描。

注意：請務必將上蓋放下蓋住掃描平台，否則不會執行合蓋感應自動掃描。



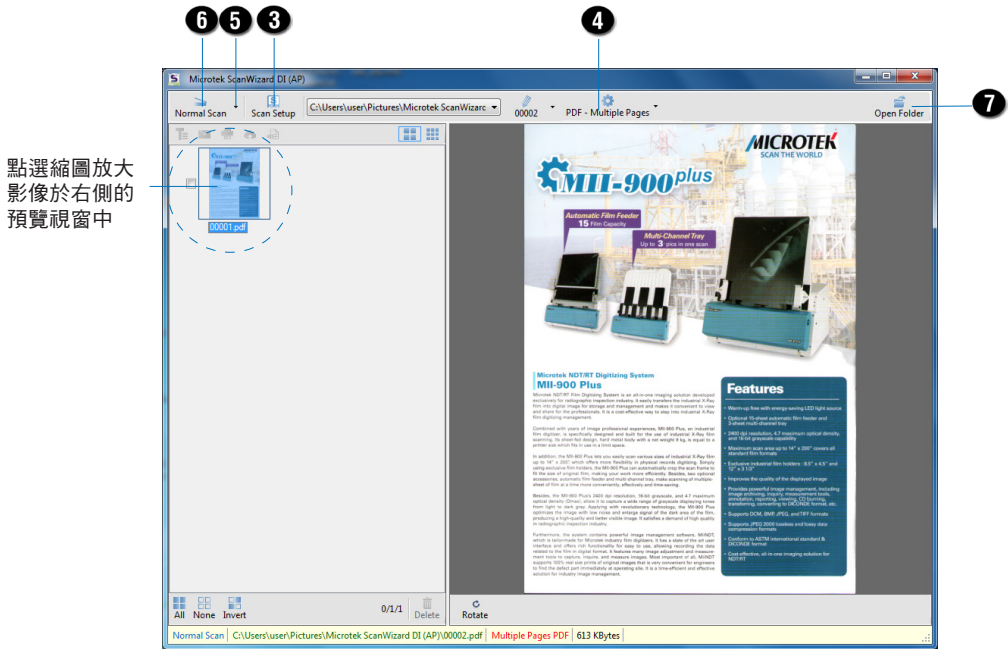
- d) 若要繼續掃描，當掃描完成後，打開上蓋取下稿件並放入其它待掃描稿件；然後，合上掃描器上蓋。

若要終止自動掃描，按下 **停止** 按鈕退出視窗即可。

- e) 重複步驟 c) 直到完成所有稿件的掃描。

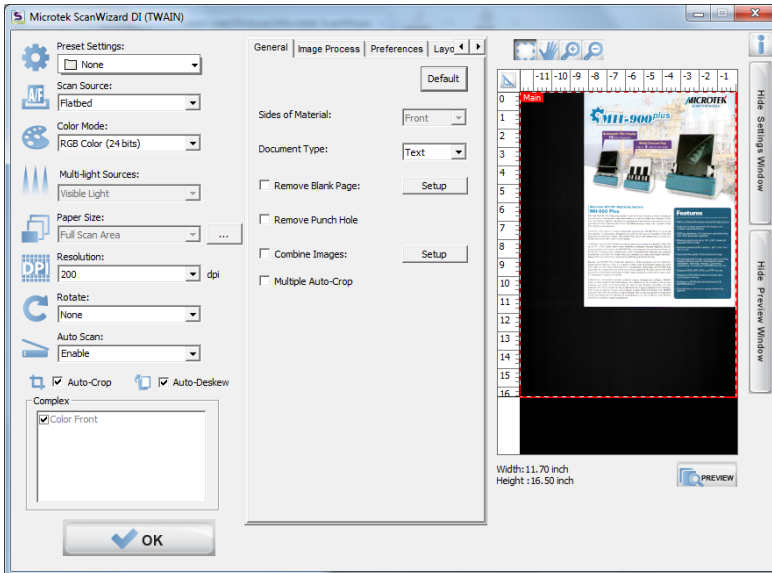
掃描完成後，影像將會自動儲存於您在 **檔案位置** 選單中指定的地方；同時，該影像的縮圖連同檔案名稱與格式會出現在「縮圖視窗」裡。

7. 如果有需要的話，按下 **開啟存檔資料夾** 按鈕來檢視已儲存的檔案。



點選縮圖放大影像於右側的預覽視窗中

主介面

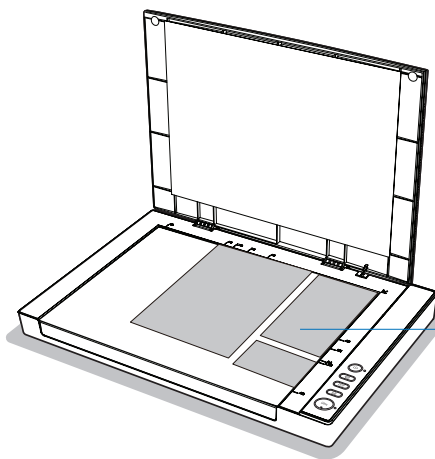


掃描設定介面

自動多圖裁切掃描

本章節將教導您如何一次掃描多個圖像並個別裁切分別儲存，省去一張張掃描的時間。

1. 將多個待掃描的稿件置放於掃描平台的玻璃面上。



注意：置放稿件時，請確保稿件之間要留有間距，否則自動裁剪後可能無法正確提取個別圖像

2. 點兩下桌面上的 **ScanWizard DI** 圖示，啟動掃描軟體。
3. 請參考「文件的掃描」中步驟 3 到 13 的描述，進行相關的掃描設定。
 - 步驟 4，在 **紙張尺寸** 下拉式選單中，請選擇 **全掃描區域**，作為預覽掃描的範圍。
並且，務必勾選 **多圖自動裁切** 和 **自動旋轉** 選項。
 - 步驟 6，按下 **預覽** 按鈕，進行多圖預覽掃描。
掃描完成後，含有多圖的預覽影像會出現在「預覽視窗」中。
 - 步驟 12，按下 **一般掃描** 按鈕，進行多圖最終掃描。
掃描完成後，系統會根據每個稿件的原始尺寸自動裁切為個別的影像檔案並儲存於指定的存放位置；同時，個別影像縮圖會顯示於「縮圖視窗」裡。

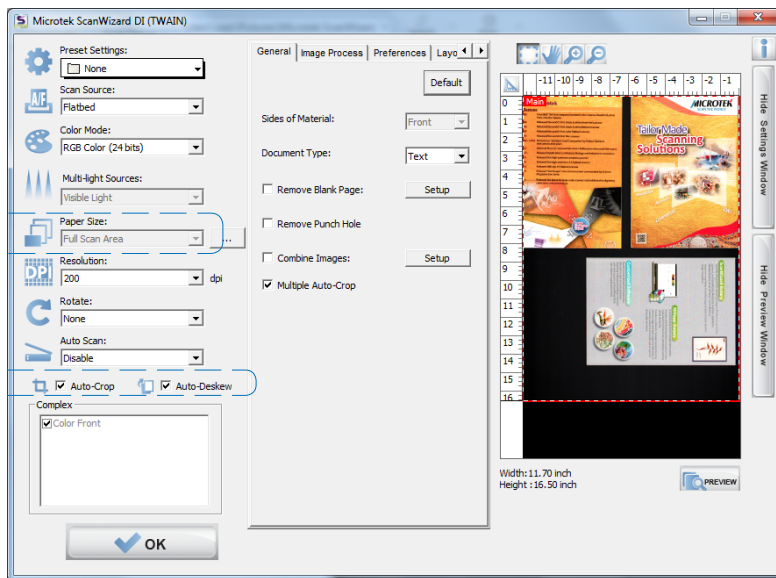
點選縮圖放大
影像於右側的
預覽視窗中



主介面

選擇
全掃描區域 (Full
Scan Area)

勾選
自動裁切 (Auto-
Crop) 及
自動旋轉 (Auto-
Deskew)

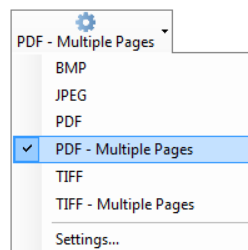


掃描設定介面

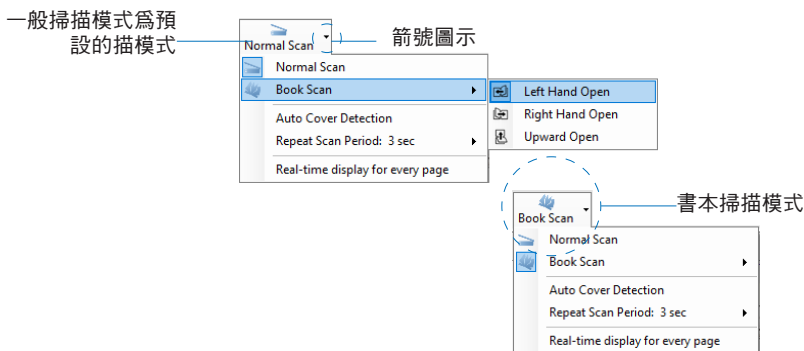
書本的掃描

ScanWizard DI 的書本掃描按鈕，是讓您在將實體書本掃描儲存成電子格式時使用。掃描儲存的檔案，可直接當成電子書使用，無須再使用其他軟體做後續的編輯才能使用。

1. 點選程式圖示啟動 ScanWizard DI 驅動程式。
2. 請參考「文件的掃描」中步驟 3 到 8 的描述，在 ScanWizard DI 的控制面板上進行相關的掃描設定。
3. 按下 **確認** 按鈕關閉掃描設定介面，回到 ScanWizard DI 主要使用介面。
4. 在主要使用介面上，於 **檔案格式** 選單中，選擇儲存掃描影像的檔案格式。當「PDF- 多頁一檔」或「TIFF- 多頁一檔」選項被選擇時，您將可於單一檔案中儲存多個影像。
5. 如果這是您第一次掃描書本，請參照以下步驟將 **一般掃描** 按鈕模式 轉換成 **書本掃描** 按鈕模式。
 - a) 按下 **一般掃描** 按鈕（預設模式）旁的箭號，帶出掃描按鈕的選項模式。
 - b) 用滑鼠游標點選 **書本掃描** 按鈕，**書本掃描** 按鈕即會立刻出現在螢幕上，然後再從它的子目錄中，選出您書本翻閱的方向。



當此步驟完後，書本掃描模式即被啟動。



6. 接著、依照您書本翻閱的方向，系統提供您 3 種選擇：左開書本、右開書本 和 上開書本，用滑鼠點選您想要的書本翻閱方向。

- a) 當 **書本掃描** 按鈕按下後，一個名為「手動書本掃描」的視窗會立即出現在螢幕上，指導您如何將待掃書本的封面放在掃描器玻璃面上，進行掃描。

按照視窗裡的圖片與操作說明，將待掃書本的「封面」放上掃描器的玻璃面。

當您完成後，按下 **掃描封面** 按鈕來掃描書本的封面。

- b) 當掃描工作完成後，視窗會引導您如何將待掃書本的「偶數頁」放在掃描器玻璃面上，進行掃描。

按照視窗裡的圖片與操作說明，將待掃書本的偶數頁放上掃描器的玻璃面。

當您完成後，按下 **掃描下一頁** 按鈕來掃描偶數頁。

- c) 當掃描工作完成後，視窗會引導您如何將待掃書本的「單數頁」放在掃描器玻璃面上，進行掃描。

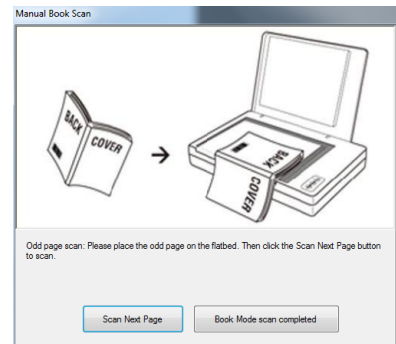
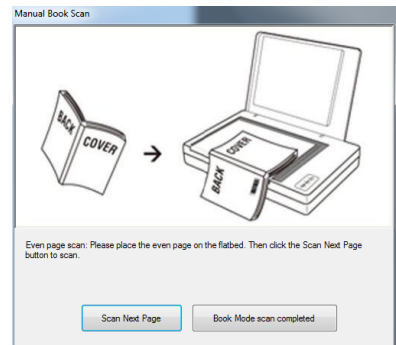
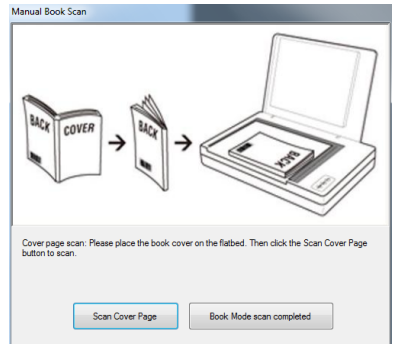
按照視窗裡的圖片與操作說明，將待掃書本的單數頁放上掃描器的玻璃面。

當您完成後，按下 **掃描下一頁** 按鈕來掃描單數頁。

- d) 重複步驟 b) 和 c) 直到您完成書本內所有頁面的掃描。

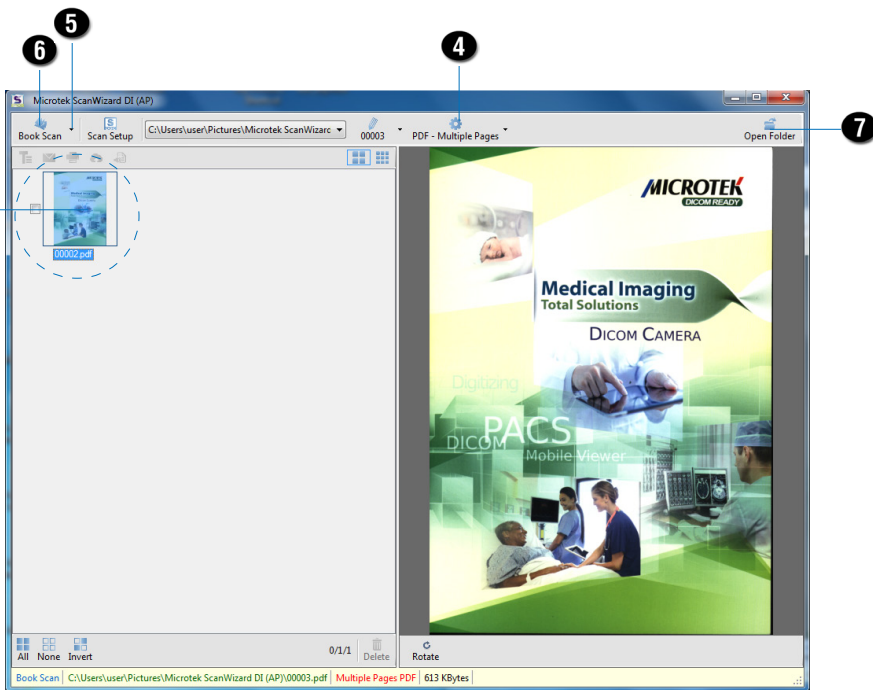
當您完成後，按下 **書本模式掃描完成** 按鈕來結束書本的掃描。

掃描完成後，影像將會自動儲存於您在 **檔案位置** 選單中指定的地方；同時、該檔案的縮圖會出現在 **ScanWizard DI 縮圖視窗** 裡，底下會跟著先前選定好的檔案名稱與格式。



7. 如果有需要的話，按下 **開啟檔案夾** 按鈕來檢視儲存的檔案。

點選縮圖放大
影像於右側的
預覽視窗中



主介面

使用其它應用軟體掃描

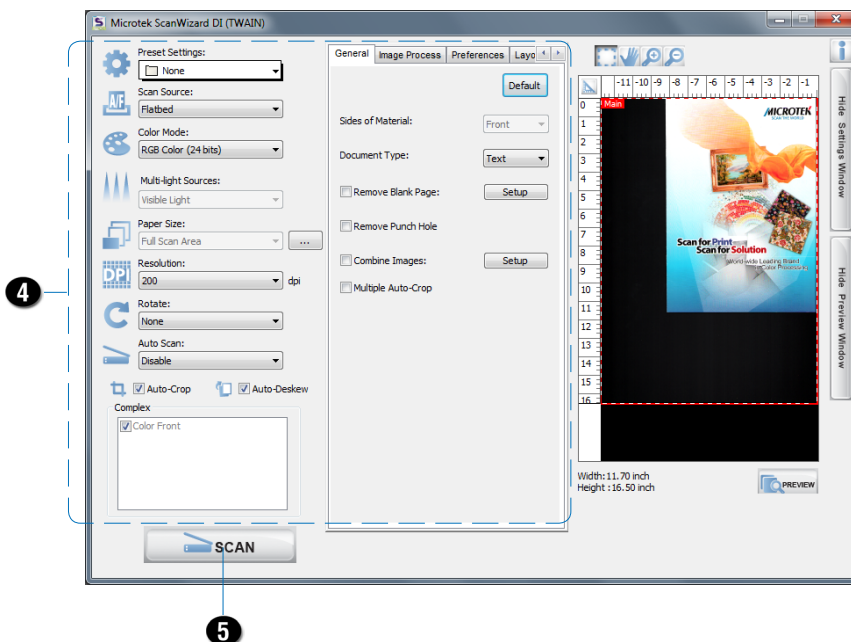
本章節將教導您如何使用其它應用軟體（例如：Adobe PhotoShop）呼叫 ScanWizard DI 的 TWAIN 介面來掃描。

1. 將待掃描的稿件置放於掃描平台的玻璃面上。
2. 啟動您想使用的應用軟體（例如：Adobe PhotoShop）。
3. 從 **檔案 > 讀入** 選項中，選擇 Microtek ScanWizard DI (TWAIN) 驅動程式。

Microtek ScanWizard DI (TWAIN) 介面會出現在螢幕上。

4. 在掃描設定介面上，請參考「文件的掃描」中步驟 4 到 8 的描述，進行相關的掃描設定。
5. 當設定完成後，按下 **掃描** 按鈕，開始對稿件進行掃描存檔。

掃描完成後，影像將會自動被送至 Adobe PhotoShop 軟體中，透過該應用軟體可以再進行儲存、列印，或後續的編修。



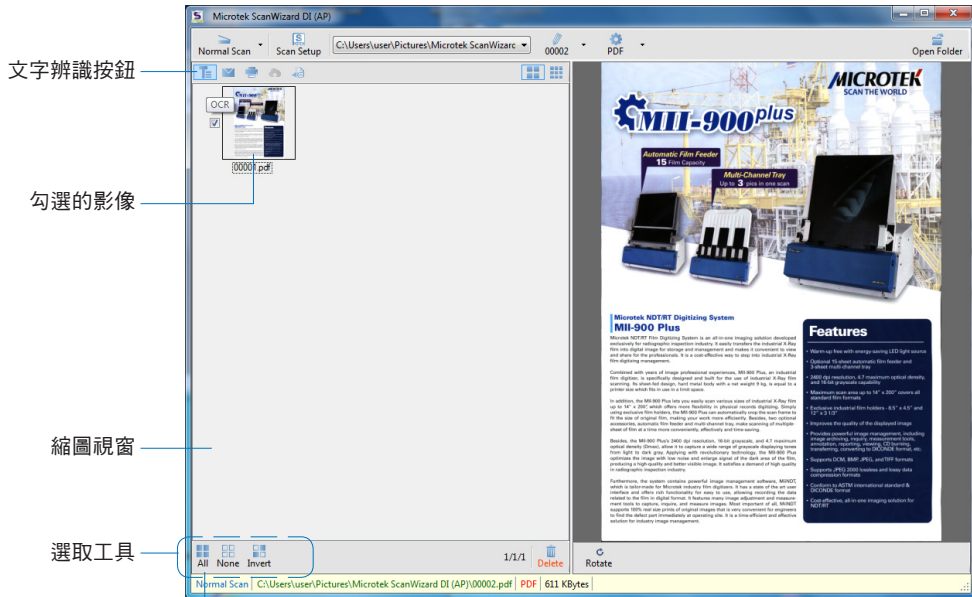
掃描應用

根據您的需求，掃描後的影像可以執行以下的作業：

掃描辨識文字

文字辨識的功能，可將掃描進來的文件影像經 OCR 文字識別自動轉成可編輯文字的文件，在任何常見的文字處理應用程式（例如 Word，Excel，PowerPoint）中進行編輯。

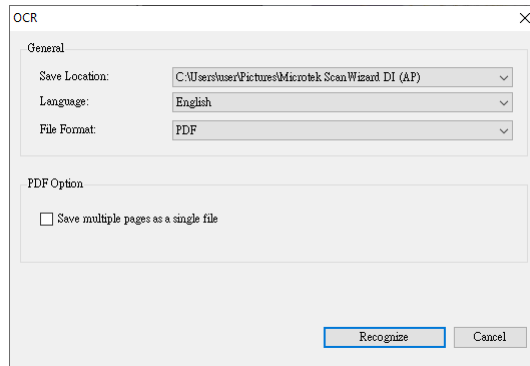
1. 勾選縮圖旁的方格或利用選取工具（全部或反向），選擇縮圖視窗中您想用來進行文字辨識的影像。



勾選 全部 按鈕 一次選取所有的影像檔案

2. 在縮圖視窗裡點選 **文字辨識** 按鈕，開啟「文字辨識設定」視窗。

3. 在文字辨識設定視窗裡，進行相關的設定：

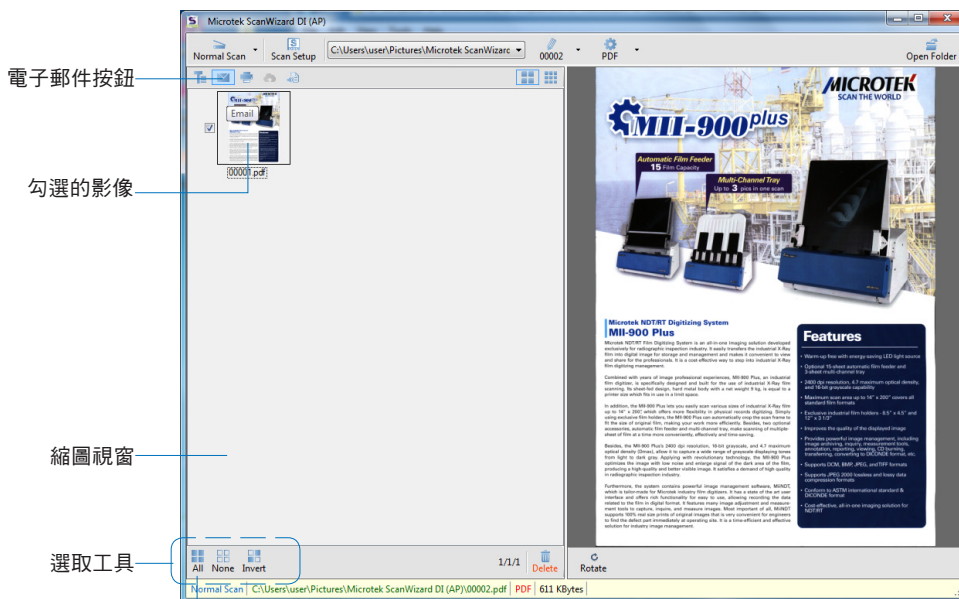


- **儲存位置**：指定您儲存文字辨識的檔案位置。
 - **辨識語言**：選擇需要辨識的文字語言。支援辨識的語言包括英語、德語、葡萄牙語、韓語和中文。
 - **檔案格式**：選擇完成文字辨識檔案儲存時的格式。支援的格式有 PDF 和 TXT。當選擇的格式為 PDF 時，**PDF 選項 (PDF Option)** 將在視窗下方展開。
 - **多頁儲存成單一檔案**：如果此選項被勾選，系統允許您將辨識後的多頁文件儲存成單一檔案。
4. 設定完成後，按下 **辨識** 按鈕執行文字辨識；文字辨識完成的檔案，會被傳送至您指定的儲存位置。

掃描傳送至電子郵件

電子郵件（E-Mail）功能，讓掃描器能輕易將掃描進來的文件影像儲存並傳送到預設的電子郵件中，讓您能簡易快速的與他人分享這些檔案。

1. 勾選縮圖旁的方格或利用選取工具（全部或反向），選擇縮圖視窗中您想用電子郵件傳送出去的影像。



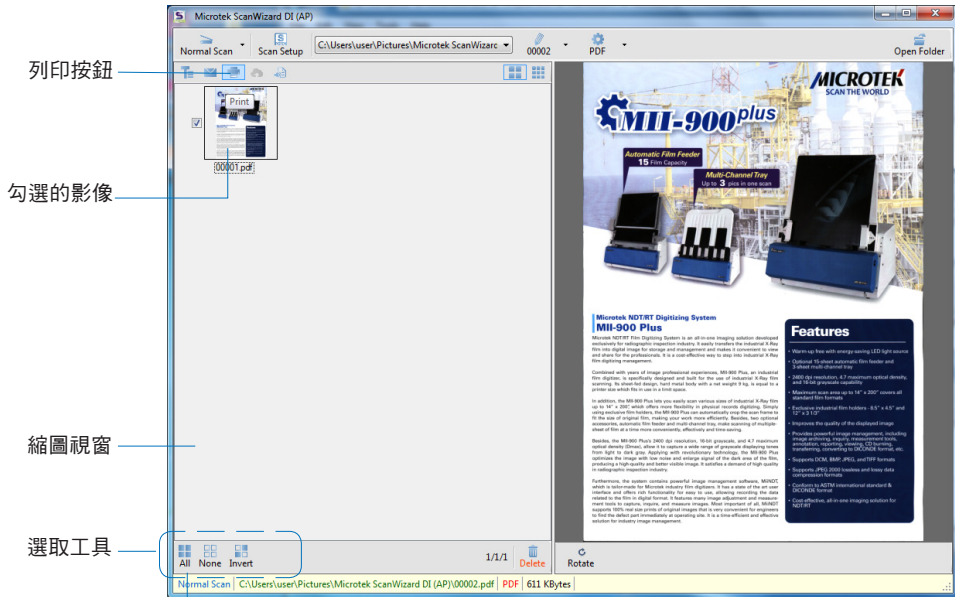
勾選 全部 按鈕 一次選取所有的影像檔案

2. 在縮圖視窗裡點選 **電子郵件** 按鈕，開啟預設的電子郵件應用程式，按照應用程式的指示，將選擇的影像寄送出去。

掃描列印

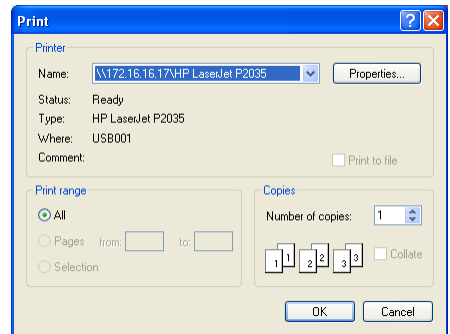
文件掃描拷貝的功能可以讓您的印表機與掃描器的功能結合，成為影印機一般的作用，可以進行連續掃描並列印輸出，就像一個方便的拷貝工作站。

1. 勾選縮圖旁的方格或利用選取工具（全部或反向），選擇縮圖視窗中您想要列印的影像。



勾選 **全部** 按鈕一次選取所有的影像檔案

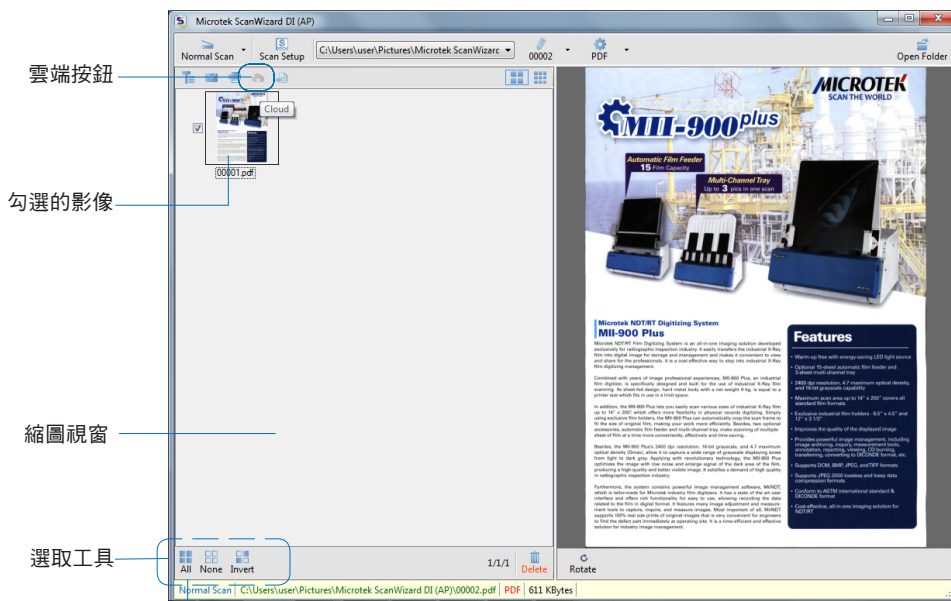
2. 在縮圖視窗裡點選 **列印** 按鈕，開啟列印視窗。
3. 在列印視窗裡，選定您要列印文件的張數後，按下 **確認** 按鈕。



掃描傳送至雲端

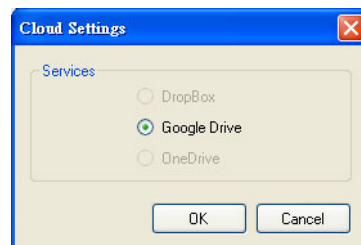
雲端（Cloud）功能，讓掃描進來的文件影像，不但能儲存在當地工作的硬碟中，並藉由網路業者的服務，以附帶檔的方式上傳至網域的儲存空間裡，讓您以更安全的方式備份掃描的資料檔案。

1. 勾選縮圖旁的方格或利用選取工具（全部或反向），選擇縮圖視窗中您想要上傳雲端碟的影像。



勾選 **全部** 按鈕 一次選取所有的影像檔案

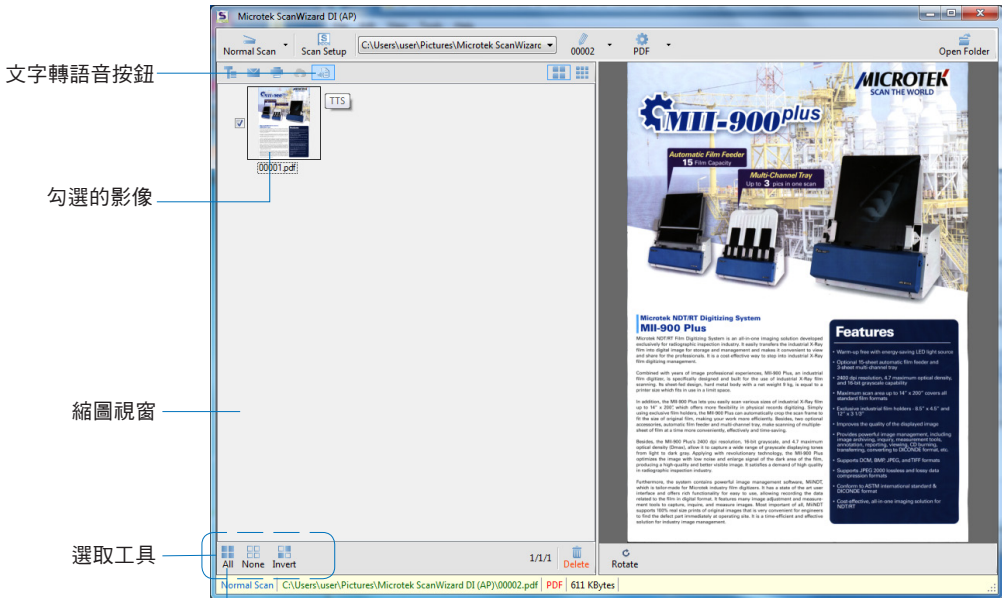
2. 在縮圖視窗裡點選 **雲端** 按鈕，開啟雲端設定視窗。
3. 在雲端設定視窗裡，選擇您想使用提供上傳網域空間的業者；請注意、只有已安裝且被系統偵測到的網路業者，才會出現在名單中。
4. 選擇完成後，按下 **確認** 按鈕執行檔案上傳；上傳完成的檔案，在縮圖視窗裡的影像左上角，會出現一個「雲端」的標示圖樣。



掃描為文字轉語音

文字轉語音 (Text-to-Speech/TTS) 功能，將掃描進來的文件影像處理辨識後，成為可以被系統逐字閱讀的文字檔。

1. 勾選縮圖旁的方格或利用選取工具 (全部或反向)，選擇縮圖視窗中您想要文字轉語音的影像。

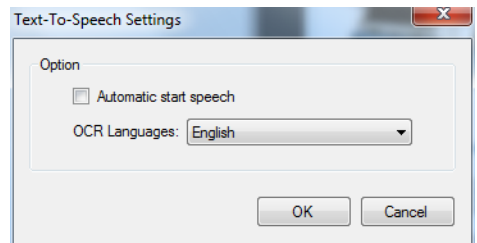


勾選 **全部** 按鈕 一次選取所有的影像檔案

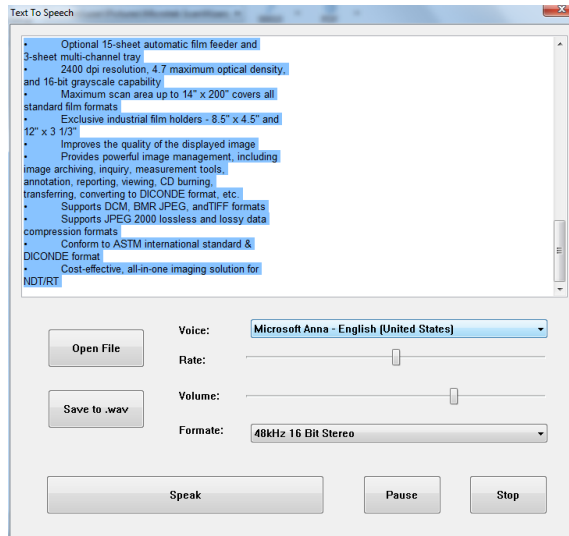
2. 在縮圖視窗裡點選 **文字轉語音** 按鈕，開啟「文字轉語音設定」視窗。
3. 在文字轉語音設定視窗裡：

自動開始朗讀：如果勾選此一項被，儲存並辨識完成的文字檔，將會在「文字轉語音設定」視窗中被自動開啟、逐字依序讀出；如果不勾選此一選項，儲存並辨識完成的文字檔，將會在「文字轉語音設定」視窗中被自動開啟、全文泛白。

文字辨識語言：選擇要使用的文字辨識語言，世界上通用的語言大多都有支援。



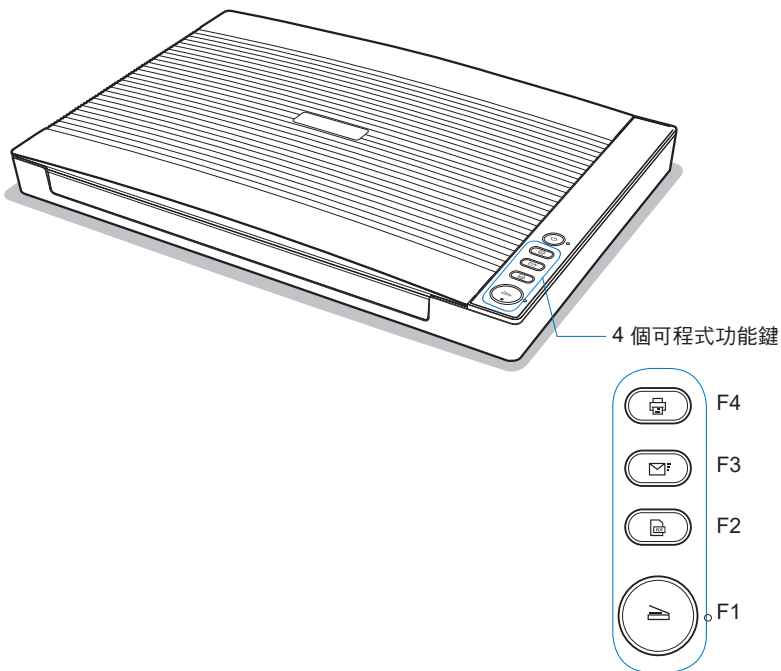
4. 設定完成後，按下 **確認** 按鈕執行文字轉語音；辨識完成的檔案，將會在「文字轉語音」視窗中開啟。



掃描器功能鍵

XT5750 HS 具有 4 個可由程式設定功能的快捷鍵，您可以藉由預先設定的功能來自動執行某些特定的掃描作業，例如掃描存檔、文件掃描列印，或是掃描並進行文字辨識等等。

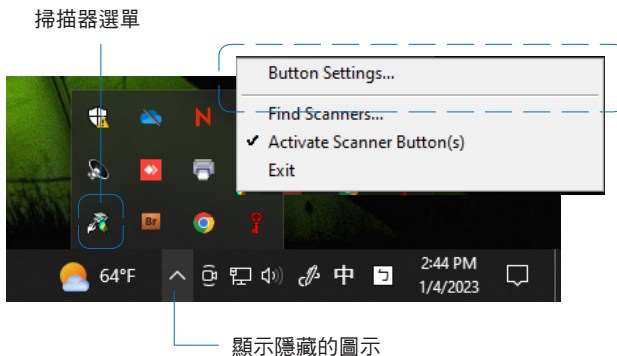
這些功能鍵是透過「掃描器功能鍵設定」介面來儲存設定，詳細說明請參考以下頁面說明：



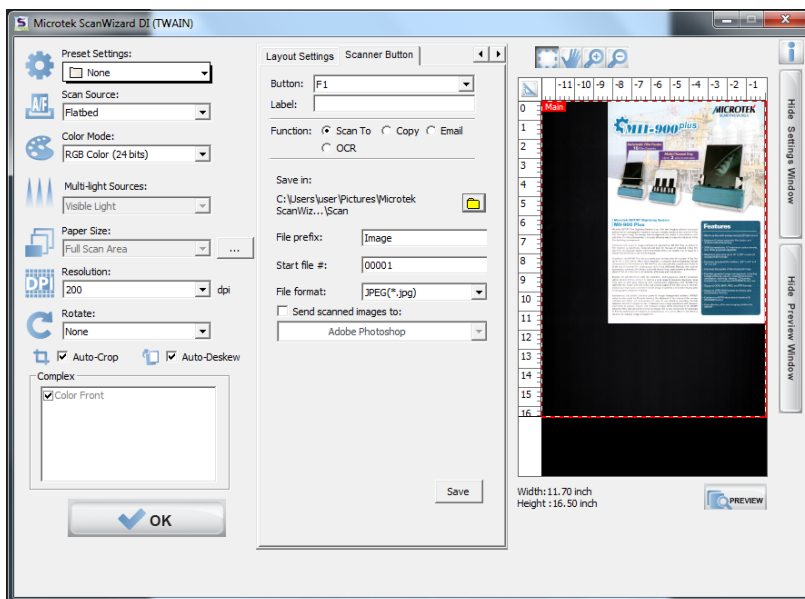
開啟掃描器功能鍵設定介面

在設定掃描器功能鍵前，請先開啟「掃描器功能鍵設定」介面。

1. 點選 Windows 桌面右下角工具列上的 **顯示隱藏的圖示** (向上的小箭頭)，來開啟隱藏的圖示。



2. 在隱藏的圖示中，右鍵點選 **掃描器** 圖示開啟掃描器選單。然後，從選單中選擇 **按鍵設定 / 設定** (Button Settings/Settings) 來開啟「掃描器功能鍵設定」介面。



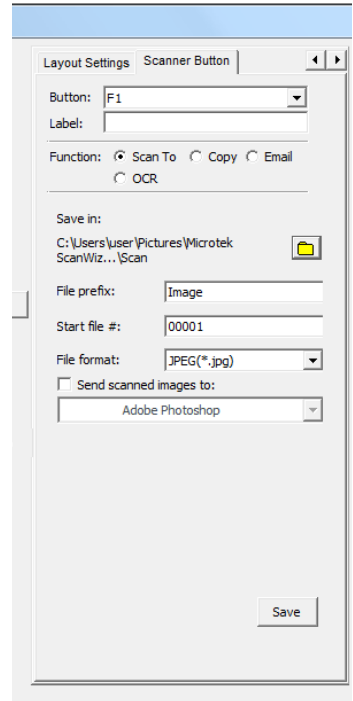
掃描器功能鍵設定介面

功能鍵的設定

1. 參考前一頁的章節說明，進入「掃描器功能鍵設定」介面。
2. 參考前面「文件的掃描」章節，步驟 4 到 8 的說明，設定相關的掃描參數設定。

完成後，點選 (</>) 按鈕切換回至「掃描器按鍵」面板。

3. 在「掃描器按鍵」面板中，指定要定義的功能鍵參數要求：
 - a) 從 **按鍵** 下拉式選單中，選擇要定義的功能鍵。
 - b) 在 **標籤** 的欄位內，對所選功能鍵輸入喜好的描述名稱。
 - c) 在 **功能** 選項內，對所選功能鍵選擇您要執行的作業。有下列四種作業選項：
 - **掃描至**：掃描文件影像後存檔，或是再將影像資料傳送到您所指定的應用程式進行後續處理。
 - **列印**：掃描後將文件影像傳送到您所指定的印表機列印出來。將您的印表機與掃描器的功能結合成為一個方便的拷貝工作站，只要指定拷貝份數即可。
 - **電子郵件**：掃描文件影像後存檔，並將影像資料傳送到系統預設的 Email (電子郵件信箱) 中。
 - **文字辨識**：掃描後將文件影像經過軟體的處理辨識，轉換成可以編輯修改的文字檔，節省重新打字輸入的時間。
 - d) 設定後，設定儲存掃描影像的檔案格式、檔案名稱、及儲存位置。
 - e) 完成後，按下 **儲存** 按鈕，將此組參數設定儲存為您所選按鍵的功能。
4. 重複上述步驟 2 到 3 的描述，設定其他要設定的掃描器功能鍵。
5. 完成後，按下 **確認** 按鈕，關閉「掃描器功能鍵設定」介面。



注意：

1. 完成介面中功能鍵的設定後，您必需先退出「掃描器功能鍵設定」介面，然後才能使用掃描器上的按鍵執行預先設定的掃描作業。
2. 當 ScanWizard DI 主介面開啟時，使用掃描器上的按鍵執行掃描作業的影像，將會顯示在主介面的縮圖視窗裡供您查看。

功能鍵的操作

當您完成功能鍵的設定後，請參照以下的步驟，執行預先設定於功能鍵上的掃描作業；執行的作業內容，將會依照「掃描器功能鍵設定」介面裡的設定運行。

1. 將待掃描的稿件置放於掃描器平台的玻璃面上。
2. 關閉「掃描器功能鍵設定」介面。
3. 按下掃描器上的任一功能鍵，即可執行預先設定於該功能鍵上的掃描作業。若要停止正在進行的掃描作業，再按一下該按鍵即可。

掃描完成後，掃描影像將會自動儲存於您所指定的位置。

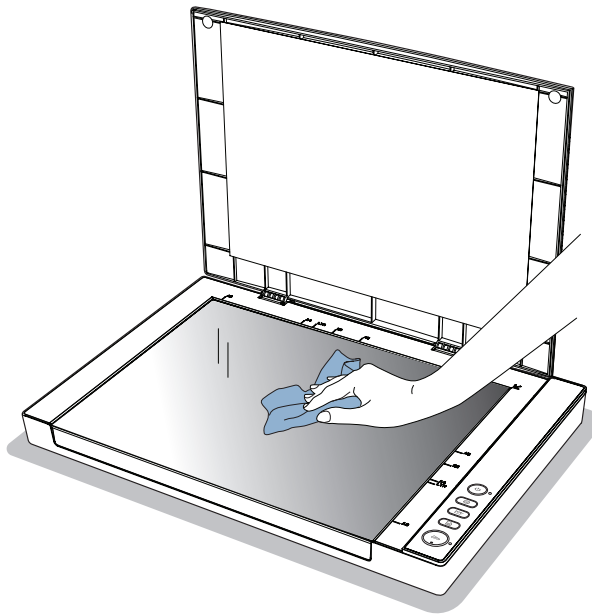
4. 如有需要，請重新設定功能鍵的掃描作業。重新設定的方法，請參考前面「功能鍵的設定」步驟 1 到步驟 5 的說明。

清潔與保養

為了維持良好的掃描品質，您需要定時的清潔擦拭掃描器玻璃面。

玻璃面的清潔

1. 掀起掃描器上蓋。
2. 然後使用柔軟、無棉絮、乾淨的布，輕柔的擦拭掃描器平台的玻璃面。
3. 完成後，蓋上掃描器上蓋。



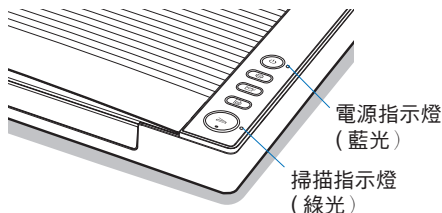
注意：

請勿使用任何去污劑、合成清潔劑、去漬油，或其他溶劑來清潔掃描器玻璃面。如須清除汙點，請以棉花棒輕沾酒精（濃度 95%）後，輕柔擦拭。

發生問題？

掃描器按鈕面板的燈號，代表不同的狀態指示。電源指示燈代表電源，當掃描器電源開啟時電源指示燈會亮起藍光。

- ○ 藍燈亮起 - 掃描器就緒
- ● 綠燈閃爍 - 正在掃描
- ● 紅燈亮起 - 發生錯誤
- ○ 燈號熄滅 - 掃描器關機



如果您遇到問題，請檢查下列的項目，如果您的問題列於其中，請嘗試以下列建議的解決方式處理。您或許需要再參考「開始安裝」的第 1 步驟到第 3 步驟的安裝說明，確認您有依照正確的方式安裝。

1. **開啟掃描器電源時無燈光亮起**
請確認掃描器已正確連接到電腦並且已接上電源。
按住電源按鈕直到電源指示燈亮起藍光。
2. **出現新增 / 移除硬體的畫面**
按「取消」按鈕並關閉「控制台」。
拔掉電腦或掃描器的 USB 訊號線，並參考本說明文件的安裝步驟依序進行安裝。
3. **要進行掃描時出現「找不到掃描器」的錯誤訊息**
請確認掃描器已正確連接到電腦並且已接上電源。
請移除 ScanWizard DI 軟體，再重新安裝一次。
4. **要進行掃描時出現「Code: -1000, No response from scanner」訊息**
請確認掃描器的電源指示燈亮起藍光。若無，按住電源按鈕直到電源指示燈亮起藍光。
5. **掃描後得到的是空白的影像**
請移除 ScanWizard DI 軟體，再重新安裝一次。

其他問題？

掃描器指示燈號顯示錯誤

1. 掃描指示燈顯示紅燈

請確認 USB 訊號線已牢固連接到掃描器和電腦。

請確認掃描器驅動程式已安裝並正確顯示在 Windows 的「裝置管理員」中。

確認掃描器連線是否斷開，若是，請關閉掃描器後，再重新開啟電源。

2. 掃描指示燈不停地閃爍綠燈

按住電源按鈕直到電源指示燈藍燈熄滅關閉電源，再重新開啟電源。

重新啟動 ScanWizrd DI 軟體。

如果還是不能解決問題，請拔下電源變壓器並重新插入，再重新開啟電源。

無法執行掃描

1. 無法使用掃描器功能鍵進行掃描

請確認 USB 訊號線和電源線均已穩固地連接到掃描器和電腦上。

請確認已開啟掃描器電源。

請確認掃描器驅動程式已安裝並正確顯示在 Windows 的「裝置管理員」中。

請確認已退出「掃描器功能鍵設定」介面。

2. 無法使用 ScanWizard DI 軟體進行掃描

請確認 USB 訊號線和電源線均已穩固地連接到掃描器和電腦上。

請確認已開啟掃描器電源。

請確認掃描器驅動程式已安裝並正確顯示在 Windows 的「裝置管理員」中。

如果「掃描器功能鍵設定」介面正在運行，請退出該介面，然後重新啟動 ScanWizrd DI 軟體。

3. 無法使用 TWAIN 介面進行掃描

如果要使用 TWAIN 相容的應用程式 (ex. Adobe Photoshop) 進行行掃描，請確認選擇了正確的掃描器 TWAIN 驅動程式 (ScanWizard DI)。

如果仍然無法使用 TWAIN 相容的應用程式進行掃描，請重新安裝 TWAIN 驅動程式 (ScanWizard DI)，然後重試。

如果您是使用 32 位元 Adobe Photoshop，請確認已安裝 PhotoShop TWAIN Plug-In 外掛程式。

如果您是使用 64 位元 Adobe Photoshop，請使用掃描器的 WIA (Windows Image Acquisition) 介面進行掃描。(本掃描器不支援 WIA 介面掃描)。

掃描影像問題

1. 掃描影像中出現污跡或斑點

請確認掃描平台的玻璃面是清潔的。

請確認原稿的表面是清潔的。

請勿用力按壓原稿或掃描器上蓋。如果這樣做，掃描影像可能會出現污跡和斑點。

2. 掃描影像中出現網紋

如果您的原稿是印刷文檔，掃描影像可能會出現網紋。使用「去網紋」工具來設定要使用的網屏，然後再次掃描。

3. 掃描影像不完整

請確認原稿已正確置放在掃描平台的玻璃面上。

請確認原稿置放位置是否在選定紙張尺寸的範圍內。

4. 無法多圖裁切

置放多個稿件於掃描平台的玻璃面上時，請確認稿件之間要留有間距。

請確認已勾選「多圖自動裁切」。

請確認「紙張尺寸」已設定為「全掃描區域」。

掃描問題

1. 無法正確使用掃描平台上標示區域進行掃描

請確認稿件頂角對齊掃描平台右上角的箭頭圖標 (↖)，邊緣貼齊標尺。

2. 無法將檔案儲存至指定的資料夾

請確認所指定的資料夾是存在的。如果不存在，請建立該資料夾或重新指定資料夾。

請確認電腦中有足夠的硬碟空間可用來儲存檔案。

3. 無法掃描至電子郵件

請確認電腦已安裝電子郵件應用程式，並且已配置您的電子郵件帳戶。

如果掃描影像的檔案大小超過郵件伺服器上設置的附件大小限制，檔案將無法發送。

4. 無法掃描列印

請確認電腦已安裝印表機驅動程式，並且印表機已連接到電腦。

請確認印表機已打開電源。

5. 無法掃描至應用程式

請確認電腦已安裝您所指定的應用程式，並且該程式支援您所選擇的檔案格式。

6. 掃描速度過慢

掃描大尺寸稿件或以較高的解析度進行掃描，掃描所需的時間會比較長。

設定較低的解析度可有效提升掃描速度。

使用「去網紋」工具可能會減慢掃描速度。

7. 掃描影像檔案過大

設定掃描影像的檔案格式時，可壓縮影像品質，減少檔案大小。

選擇一種支援文件壓縮功能的檔案格式，再定義該文件的影像品質等級。

設定較低的解析度。

移除和安裝掃描器驅動程式和應用程式

1. 移除掃描器驅動程式和應用程式

您可能需要移除及重新安裝掃描器驅動程式和應用程式來解決某些問題。

a) 退出所有正在運行的應用程式並將掃描器與電腦斷開。

b) 點選您想要移除的掃描器驅動程式和應用程式。

例如，在桌面上，依序點選「開始 (Start) > 所有程式 (All Programs) > Microtek ScanWizard DI for Windows > Uninstall Microtek ScanWizard DI for Windows」。

c) 然後，按照螢幕上顯示的移除進度及說明移除掃描器驅動程式和應用程式。

注意：當您重新安裝掃描器驅動程式和應用程式，請務必要重新插拔 USB 訊號線並確認掃描器驅動程式已安裝成功並正確顯示在「裝置管理員」中。

產品規格

產品類型	平台式彩色掃描器						
產品型號	MRS-1200A3LEDP						
感光元件	CIS (CMOS Image Sensor)						
光學解析度	1200 dpi (H) x 1200 dpi (V)						
色彩深度	48-bit						
光源	LED (發光二極管)						
掃描方式	彩色，灰階，黑白一次掃描 輸入：48-bit 彩色；16-bit 灰階；1-bit 黑白 輸出：24-bit 彩色；8-bit 灰階；1-bit 黑白						
掃描範圍	11.98" x 16.8" (304 mm x 426 mm)						
掃描速度	4 sec @ 200 dpi, A3, 彩色 / 灰階 / 黑白						
掃描器介面	USB 2.0 介面						
體積 (LxWxH)	22.2" x 15.5" x 2.4" (565 mm x 394 mm x 61 mm)						
重量	9.5 lbs. (4.3 kg)						
電源供給	交流電輸入：AC 100V-240V, 50/60Hz 直流電輸出：DC +12V, 2A						
消耗功率	最大 8.5 W						
電源供給	<table> <thead> <tr> <th>電壓</th> <th>製造商</th> <th>型號</th> </tr> </thead> <tbody> <tr> <td>AC100V to 240V</td> <td>MINGXIN</td> <td>MX24W1-1202000T</td> </tr> </tbody> </table>	電壓	製造商	型號	AC100V to 240V	MINGXIN	MX24W1-1202000T
電壓	製造商	型號					
AC100V to 240V	MINGXIN	MX24W1-1202000T					
操作環境	操作溫度：攝氏 10 到 35 度 (華氏 50 到 95 度) 相對濕度：10% 到 85%RH						
製造號碼	請參考產品條碼序號						
製造年份	產品條碼序號左邊第二碼為製造年份，如為 A 即為 010 年製造，如為 B 即為 2011 年製造，以此類推						
製造產地	中國						
廠商名稱	全友電腦股份有限公司						
廠商地址	30075 新竹市新竹科學園區工業東三路 6 號						
廠商電話	(03) 5772155						

注意：

全友電腦保留變更掃描器配件、搭配軟體、硬體規格以及軟體功能的權利，實際以出貨時的產品為準；本文件之說明僅供參考，如有更新恕不另行通知。