

# Start Here

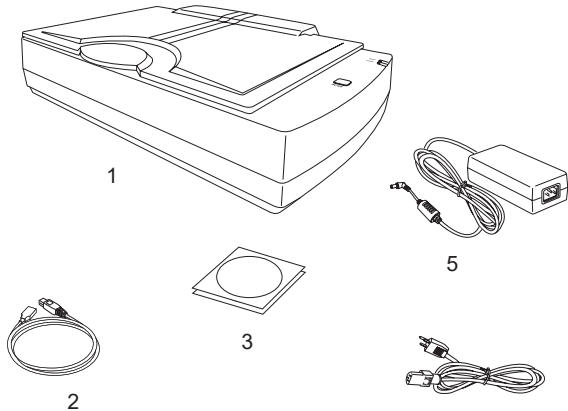
## ▼ 安裝您的全友掃描器 XT7000 HS

### Step 1

#### 打開包裝

拆開掃描器包裝並檢查主要的配件：

1. XT7000 HS 掃描器
2. 高速 USB 3.0 訊號線
3. 軟體光碟片
4. 電源線
5. 電源變壓器



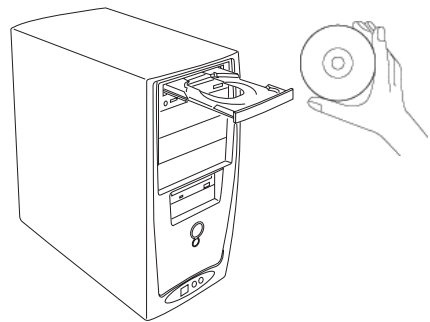
### Step 2

#### 軟體的安裝

**注意：**除非安裝程序要求您進行該程序，否則請勿事先撕掉掃描器上的黃色貼紙。您必須先將軟體安裝完成再來連接掃描器。

軟體安裝前請先關閉其他的應用程式與防毒軟體。

- A. 將 Microtek 軟體光碟片置入您的光碟機內。
- B. 依照螢幕上的指示進行驅動程式與應用軟體的安裝。
- C. 全部軟體都安裝好之後，重新啟動您的電腦。



**注意：**如果安裝程式的螢幕未自動啟動，則參照以下的程序來啟動安裝程式：點兩下桌面上的「電腦/本機」的圖示，在展開的視窗裡點兩下「光碟片資料夾」的圖示，然後再選擇「cdsetup.exe」以啟動安裝程式。

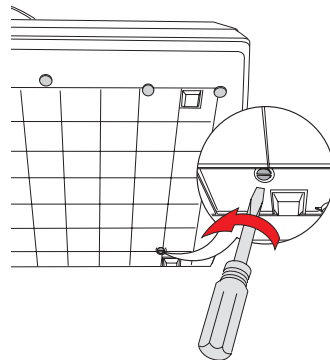
## Step 3

### 打開掃描器安全鎖

- 移除掃描器上的黃色「Unlock Scanner」貼紙。
- 在掃描器電源關閉的狀況下，將掃描器略為傾斜，找到掃描器底部右後方的安全鎖固定螺絲。
- 用螺絲起子輕壓並逆時針旋轉鬆開螺絲來打開螺旋鎖。

開鎖成功後螺絲會彈出一些，與掃描器的底部接近平齊，如此即完成安全鎖的開啟。

注意：為了運送或是其他的原因而需要鎖定掃描器安全鎖時，請參閱光碟片中的「XT7000 HS 使用手冊」。



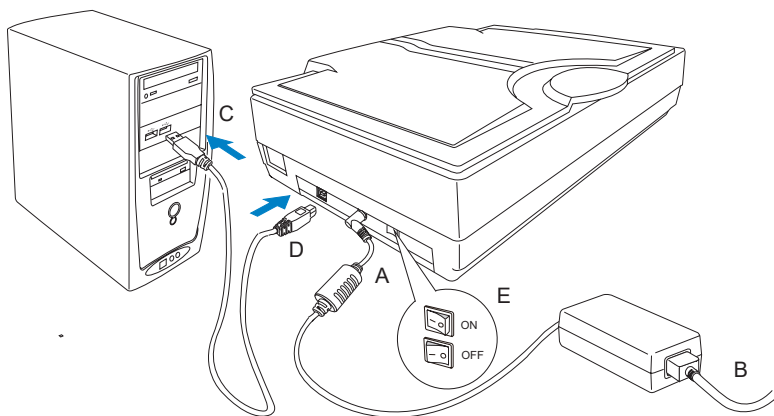
解鎖

## Step 4

### 掃描器的連接

- 將電源變壓器圓形的直流電源輸出端連接到掃描器後方的電源輸入插孔內。
- 將電源變壓器的另一端插頭插入電源插座。
- 將 USB 訊號線的一端連接到電腦的 USB 連接埠。
- 將 USB 訊號線的另一端連接到掃描器的 USB 連接埠。
- 按下掃描器左側的電源開關，開啟掃描器電源。電源開啟後，掃描器右側的指示燈（橙色及綠色）便會亮起。

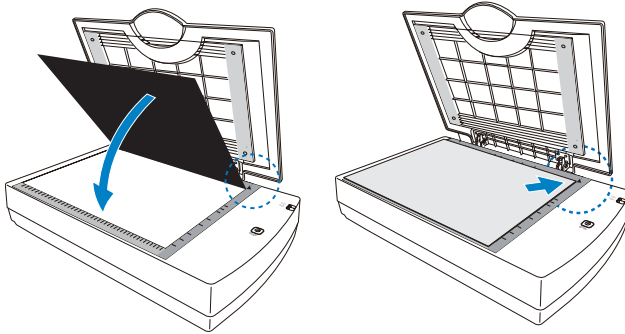
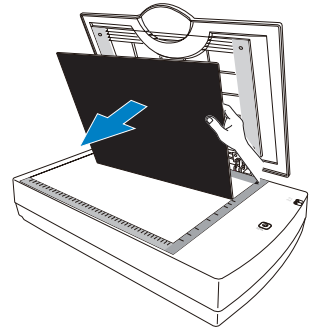
作業系統將會自動的偵測到您的掃描器。



## 安裝文件稿墊

第一次使用掃描器前，您必須先將文件稿墊安裝於掃描器上蓋內側的正確位置，以便掃描稿件。

1. 取下文件稿墊。
  - a) 掀開掃描器上蓋。
  - b) 順著箭頭方向，將文件稿墊從上蓋內側取下。
2. 安裝並固定文件稿墊於掃描器上蓋內側。
  - a) 將文件稿墊置放於掃描器玻璃面上。



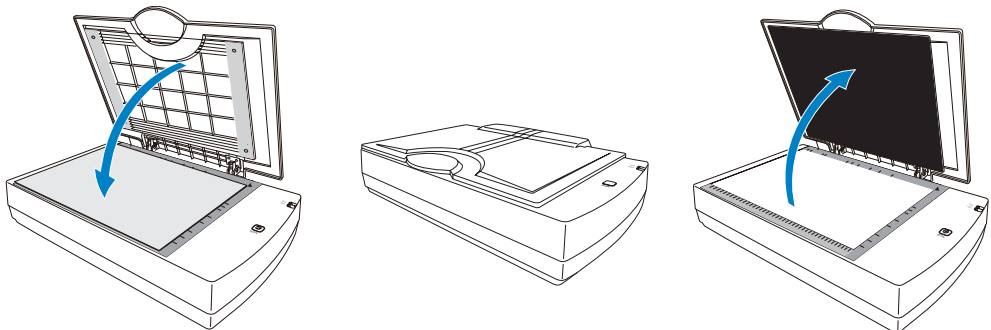
注意：

文件稿墊是一 2 合 1 雙面磁性黑白墊，旨在用來與文件掃描一起使用。您可以視稿件的特性，選擇合適的顏色面作為掃描稿件時的背景色。

為確保文件稿墊安裝於上蓋內側的正確位置，請將文件稿墊右上角對齊平台右上角的箭頭圖標 (▲)，且邊緣貼齊上方及右方的標尺置放於掃描器玻璃面上。

- b) 接著，將掃描器上蓋放下蓋住文件稿墊。
- c) 最後，掀開掃描器上蓋。

您將發現文件稿墊會自動吸附在上蓋內側的正確位置。

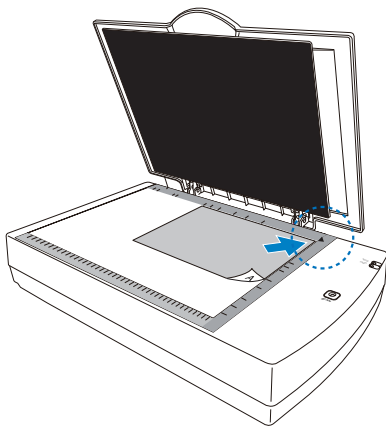


## 置放稿件

1. 將掃描器上蓋掀開。
2. 將待掃稿件面朝下，置放在掃描器玻璃面上。
3. 再將掃描器上蓋放下蓋住稿件。

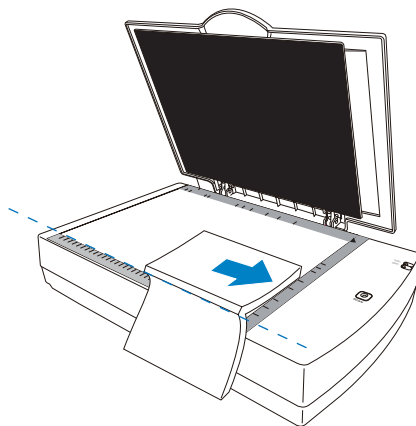
### 置放單張稿件

如圖所示，將待掃稿件面朝下置放在掃描器玻璃面上，稿件頂角對準平台右上角的箭頭圖標 (▲)，邊緣貼齊標尺。



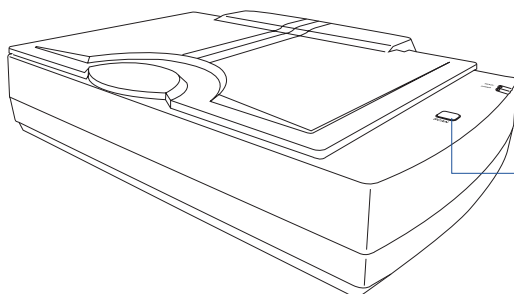
### 置放較厚書本

如圖所示，將待掃書本面朝下，置放在掃描器玻璃面上，書本的內頁邊沿掃描器的水平標尺置放。



## 功能鍵的設定

XT7000 HS 具有 1 個實體按鍵 **Scan (掃描)**，您可以藉由預先設定的功能鍵來自動執行某些特定的掃描作業，例如掃描存檔、文件掃描列印，或是掃描並進行文字辨識等等。這些功能鍵是透過 **ScanWizard DI** 軟體中的 **掃描器功能鍵設定** 介面來儲存設定，詳細說明，請參閱光碟片中的「XT7000 HS 使用手冊」。

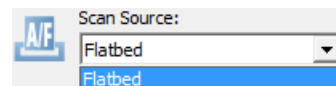


**Scan (掃描) 鍵：**  
立刻執行掃描按鈕所設功能的掃描作業

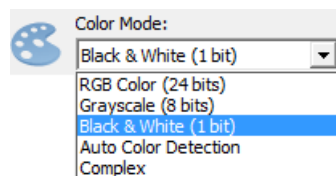
## 掃描稿件

1. 將待掃描的稿件置放於掃描器平台的玻璃面上。
2. 點兩下桌面上的 **ScanWizard DI** 圖示，啟動掃描軟體。
3. 按下主介面上的 **掃描設置** 按鈕，開啟掃描設定介面。
4. 按照以下步驟，在掃描設定介面上進行相關的設定：

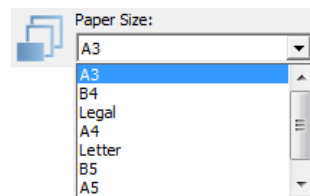
a) 從 **掃描來源** 選單中，選擇稿件來源為 **掃描平台**。



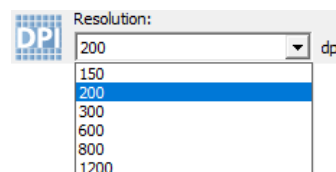
b) 根據您的使用需求，從 **色彩模式** 下拉式選單中選擇掃描類型。



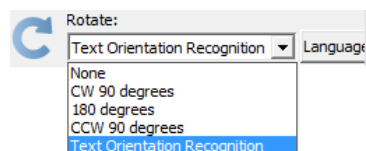
c) 從 **紙張尺寸** 下拉式選單中，設定紙張大小，作為預覽掃描的範圍。



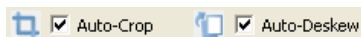
d) 從 **解析度** 下拉式選單中，設定掃描輸出時的解析度。



e) 如果有需要的話，從 **旋轉** 下拉式選單中，選擇 **自動文件翻轉**。再從 **語言** 選單中，選擇識別的語言，將掃描後的影像以正確的閱讀方向呈現。

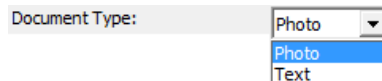


f) 如果勾選 **自動裁切** 和 **自動糾偏** 選項，掃描器將會自動偵測稿件的影像範圍，掃描整個影像之後會自動切除不必要的黑邊，並將一定程度內的傾斜稿件自動進行修正處理。



5. 按下掃描設定介面右側的 **顯示預覽視窗** 與 **顯示設置視窗** 標籤，展開其它對您進行掃描工作有幫助的工作面板。
6. 按一下 **預覽 (Preview)** 按鈕，掃描器進行快速的瀏覽掃描後，預覽影像會顯示於「預覽視窗」中。
7. 按下掃描設定介面上的 **一般** 標籤，進入「一般」面板：
  - a) 如果有需要，從 **頁面** 下拉式選單中，選擇頁面選項來分別進行相關的掃描設定。
  - b) 根據您的使用需求，從 **文件種類** 下拉式選單中，設定選框內的影像屬性。
    - 掃描彩色影像時，請選擇 **相片**。
    - 掃描文字時，請選擇 **文字**。
  - c) 如果有需要的話，勾選 **移除空白頁** 和 **移除打洞孔** 選項。
8. 如果有需要，按下掃描設定介面上的 **影像處理** 標籤，進入「影像處理」面板，使用影像修正工具來調整影像品質。
9. 按下 **確認 (OK)** 按鈕關閉掃描設定介面，回到 ScanWizard DI 主介面。
10. 在主介面上，於 **檔案格式** 選單中，選擇儲存掃描影像的檔案格式。
11. 在主介面上，於 **檔案名稱** 選單中，指定掃描影像的檔案名稱。
12. 在主介面上，按下 **一般掃描** 按鈕，開始對稿件進行掃描存檔。

掃描完成後，影像將會自動儲存於您在 **檔案位置** 選單中指定的地方；同時，該影像的縮圖連同檔案名稱與格式會出現在「縮圖視窗」裡。
13. 如果有需要，按下 **開啟存檔資料夾** 按鈕來檢視儲存的檔案。



注意：有關 ScanWizard DI 其他詳細的掃描操作說明，請參閱光碟片中的掃描器使用手冊。

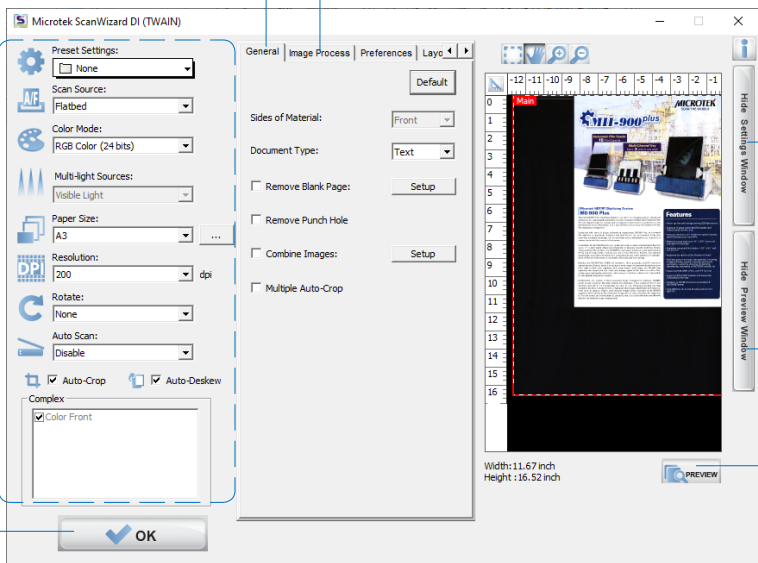
12 3 檔案位置選單 11 10



點選縮圖放大影像於右側的預覽視窗中

主介面

7 8









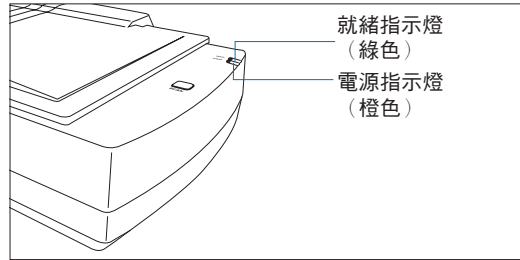
掃描設定介面

中文  
繁體  
簡體

## 發生問題？

掃描器前面板的燈號，代表不同的狀態指示。綠色指示燈代表掃描器狀態，橙色指示燈代表電源開啟或關閉狀態。

-   燈號亮起 - 準備掃描
-   閃爍的燈號（綠色） - 正在掃描
-   燈號熄滅 - 掃描器關機



如果您遇到問題，請檢查下列的項目，如果您的問題列於其中，請嘗試下列建議的解決方式處理。您或許需要再參考本說明文件 **Step 1** 到 **Step 4** 的安裝說明，確認您有依照正確的方式安裝。

### 1. 打開掃描器電源開關時無燈光亮起。

請確認掃描器已正確的連接到電腦並且已接上電源。

### 2. 出現新增 / 移除硬體的畫面。

按「取消」按鈕並關閉「控制台」。拔掉電腦或掃描器的 USB 連接線，並參考本說明文件的安裝步驟依序進行安裝。

### 3. 要進行掃描時出現「找不到掃描器」的錯誤訊息。

請確認掃描器已打開安全鎖（請參考 **Step 3** 步驟的說明）

請確認掃描器已正確的連接到電腦並且已接上電源（請參考 **Step 4** 步驟的說明）

請移除 ScanWizard DI 軟體，再重新安裝一次。

### 4. 掃描後得到的是空白的影像。

請確認掃描器已打開安全鎖（請參考 **Step 3** 步驟的說明）

請移除 ScanWizard DI 軟體，再重新安裝一次。

### 5. 掃描文件時有困難

請確認您已將文件正確的置放於掃描器玻璃面上。

請移除 ScanWizard DI 軟體，再重新安裝一次。

## 需要協助？

### 使用手冊

如果您有額外的問題需要進一步的資訊或指引，我們提供線上文件 / 使用手冊的電子檔案，包含有：

1. 掃描器的使用手冊
2. ScanWizard DI 軟體

要閱讀這些相關軟硬體與應用程式的線上文件 / 使用手冊時，請將軟體光碟片置入您的光碟機內，然後在光碟安裝程式自動啟動後，找到並點選 **Manual / 手冊** 的按鈕選項，最後再點選您要閱讀的線上文件 / 使用手冊。

### 缺件

如果您的掃描器包裝中有缺少配件，請聯絡您所購買的產品經銷商或是全友電腦客戶服務中心。

### 軟體更新下載

當您完成軟體的安裝，如果發現安裝後的驅動程式及應用程式無法正常運作於您使用的產品或作業系統，請連結至 **Microtek** 下載服務網站 [microtek.com/tw/download](http://microtek.com/tw/download) 下載任何您可能需要更新的軟體並重新安裝。

更多 **Microtek** 的產品訊息，請連結至 [www.microtek.com](http://www.microtek.com)。

#### Power Adapter

Use only power supplies (AC/DC adapters) listed below:

Voltage	Manufacturer	Model No.
AC 100V to 240V	DELTA	DPS-60AB-6

NOTE: Please make sure that the electrical outlet to where the scanner will be connected is nearby and readily accessible.

© 2023 全友電腦版權所有。以下的商標或註冊商標分別為其所屬公司所擁有：  
**Microtek**, **ScanMaker**, **ArtixScan**, **ScanWizard** 和 **ColoRescue** 是全友電腦股份有限公司的註冊商標。**Windows** 是 **Microsoft** 微軟公司的註冊商標。其他的公司或產品名稱之註冊或未註冊商標分別為其所屬公司所擁有。全友電腦保留變更掃描器配件、搭配軟體、硬體規格以及軟體功能的權利，實際以出貨時的產品為準；本文件之說明僅供參考，如有更新恕不另行通知。

# MICROTEK