

Document Camera

高拍儀

使用手冊

I49-005486, A
2022/08

目錄

1. 軟體介紹.....	4
2. 系統要求.....	5
3. 包裝配件.....	6
4. 硬體安裝.....	7
使用 LED 燈.....	8
5. 軟體安裝說明.....	9
6. 開啟軟體.....	10
6.1 主視窗.....	10
6.2 功能模式.....	12
6.3 功能列表.....	13
6.4 功能選項.....	17
6.5 OCR 識別功能.....	18
7. 使用範例.....	20
7.1 如何掃描彩色文件？.....	20
7.2 如何掃描文件並另存為 PDF 文件？.....	21
7.3 如何將多頁文件掃描成 PDF 檔？.....	22
7.4 如何使用裁切功能同時掃描多個圖像？.....	23
7.5 如何拍攝名片？.....	24
7.6 如何掃描出高品質的圖像？.....	25
7.7 如何掃描條碼並保存成 EXCEL 檔案？.....	26
7.8 如何掃描 QR Code 並自動執行開啟網頁？.....	27
7.9 如何使用內建 OCR 功能匯出 Word 檔案？.....	28
7.10 如何將多個影像檔合併為一個 PDF 檔？.....	29
7.11 如何多個圖像對比？.....	30
7.12 如何在課堂上使用視訊展示功能？.....	31
7.13 如何在掃描的文件檔中新增浮水印？.....	32
7.14 如何設置 PDF 選項？.....	33
8. 問題解答（Q&A）.....	34
9. 規格.....	34

版權所有

原始製造商保留所有權利，未經事先書面許可，不得以任何形式或任何方式複製資料的任何部分。

商標

Windows 是 Microsoft Corporation 在美國和其他國家/地區的註冊商標。本文中提及的所有其他產品均為其各自所有者的商標或註冊商標。

免責聲明

本使用者手冊中的螢幕截圖取自 Windows 10。如果您使用的是其他 Windows 系統，則螢幕看起來會有所不同，但功能相同。

本軟體的規格和本使用者手冊的內容如有更改，恕不另行通知。在本使用者手冊中可能未及時更新在實際軟體中進行的任何修改，錯誤更正或功能更新。使用者可以參考實際軟體本身以獲得更準確的細節。任何印刷錯誤、翻譯錯誤或與現有軟體不一致的內容都將及時更新於 Microtek 官網。

全友電腦股份有限公司
30075 台灣新竹市新竹科學工業區工業東三路 6 號
電話：886-3-5772155, 傳真：886-3-5772598,
<https://www.microtek.com>

1. 軟體介紹

CamShop 是一款功能強大的高拍儀拍攝軟體，適用於 USB 架構的高拍儀 (亦稱，文件相機)。該軟體支援使用者將圖像或文件快速掃描為 JPEG 或 PDF 檔，建立文字 OCR 並將結果輸出為可編輯的 Word/ 文字 / Excel 格式，識別條碼或 QR Code，並使用印表機進行複印或列印，透過電子郵件掃描和發送掃描的檔案，甚至可以用於錄製視訊。

該軟體提供了 10 多種不同語言的軟體使用者介面，並內建強大的 OCR 引擎，支援識別 100 多種不同的語言。該軟體還附有許多強大的影像處理演算法，如掃描圖像到 B&W 二進位、保持紅色或藍色內容、刪除一些不需要的陰影、增強色彩、自動修復損壞的文件邊緣、依文字方向自動旋轉、自動圖像裁剪，以及自動翻頁檢測。

注意：此軟體通常隨特定品牌和型號的專用高拍儀一起提供。只有使用符合的硬體，該軟體才能發揮其全部且強大的功能。使用不符合的高拍儀時，本軟體中的部分或全部功能將無法使用。

2. 系統要求

為確保此軟體的性能，需要以下硬體系統要求：

	適用配置	最低配置
CPU	Intel® Core™ i5 或更高版本處理器	Intel® Core™ 2 Duo 處理器 或 AMD Athlon™ II 處理器
記憶體	4GB	2GB
顯示卡	Intel® HD Graphics 5000 或更高版本的顯示卡，如 NVIDIA 或含 2GB VRAM 的 ATI	具有 512 VRAM 的 Intel® 標準顯示卡或更高版本的顯示卡
可用磁碟空間	4GB	2GB
作業系統	Win7 / Win8 / Win10 / Win11	Win XP SP3
USB	USB2.0	USB2.0

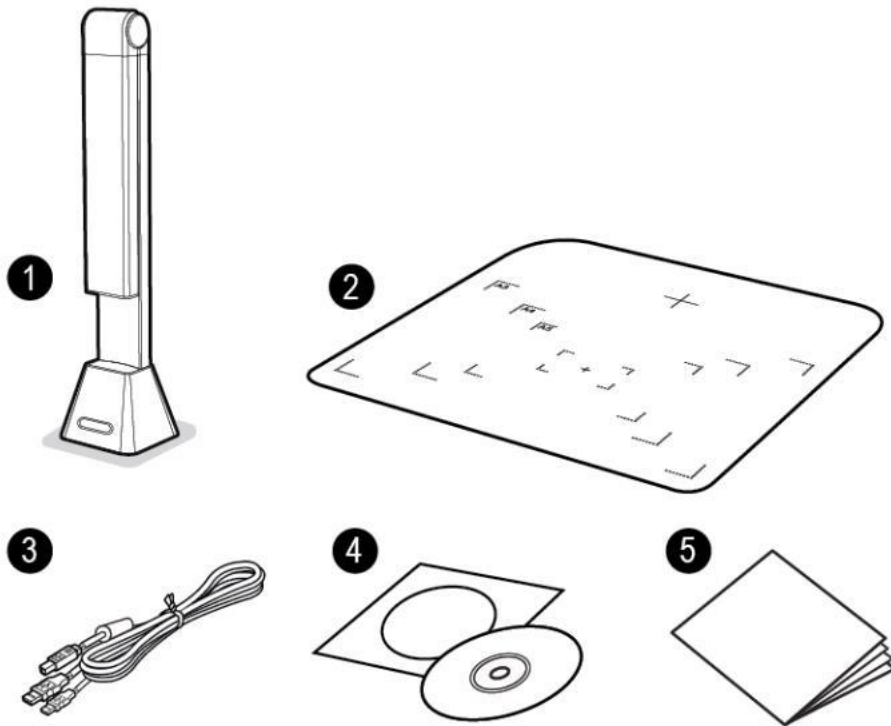
注意：

此軟體版本不適用於 Apple Mac OS 或 Linux 系統。

3. 包裝配件

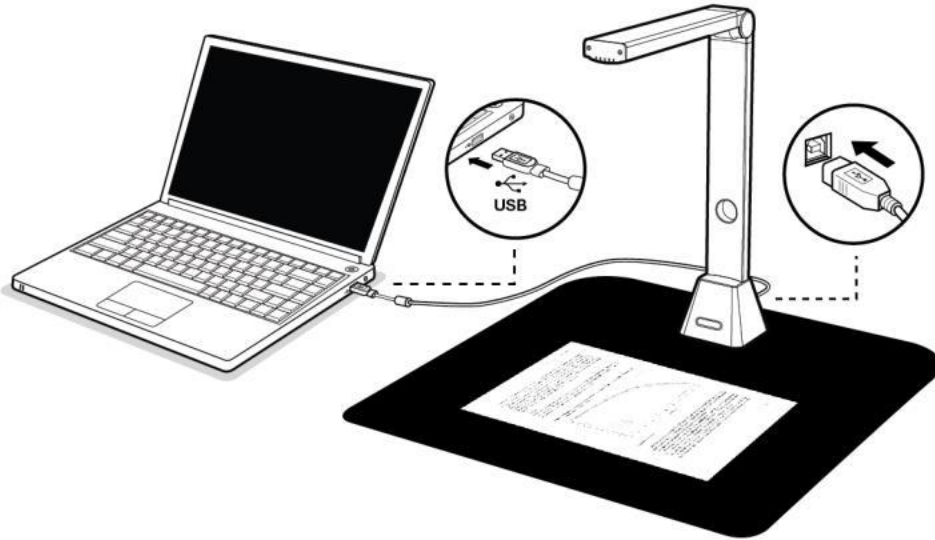
在開箱後確認包裝內是否有包含以下內容物，如果缺少任何配件或損壞，請聯繫您購買的經銷商。

- (1) 高拍儀
- (2) 黑軟墊
- (3) USB 線
- (4) 光碟片
- (5) 快速入門指南

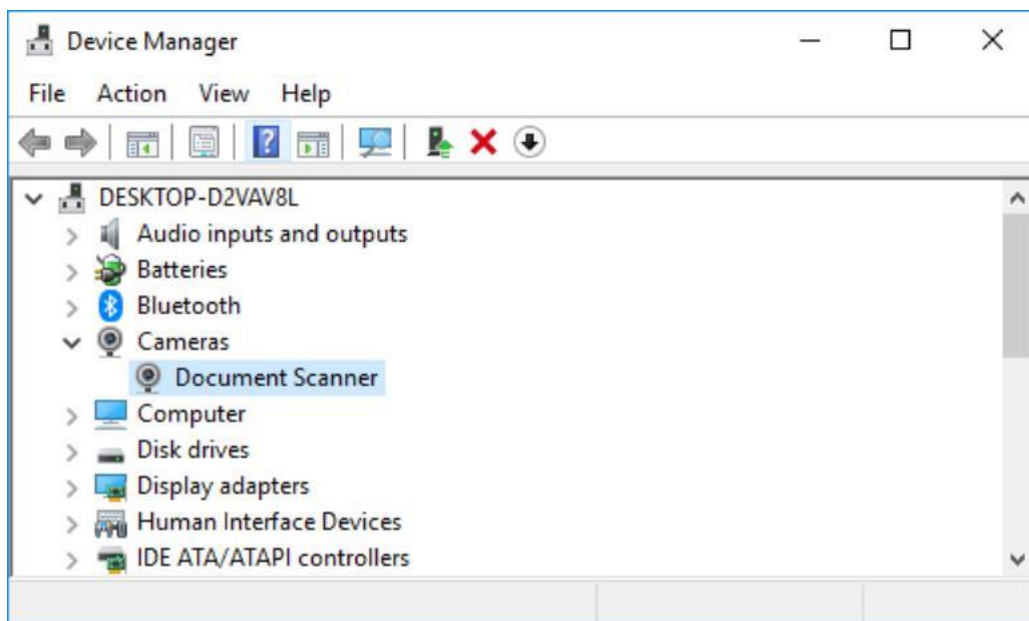


4. 硬體安裝

1. 將隨附的 USB 資料線插入高拍儀背面，再將另一端連接到電腦上的 USB 埠。



2. 此時您的電腦將會自動偵測到此硬體設備。
該高拍儀是使用免驅動方案並相容於 Windows 7/8/10/11 或 XP 作業系統。當設備有被成功檢測到時，您可以在 Windows 裝置管理員中相機項目下找到一個「Document Scanner」裝置。

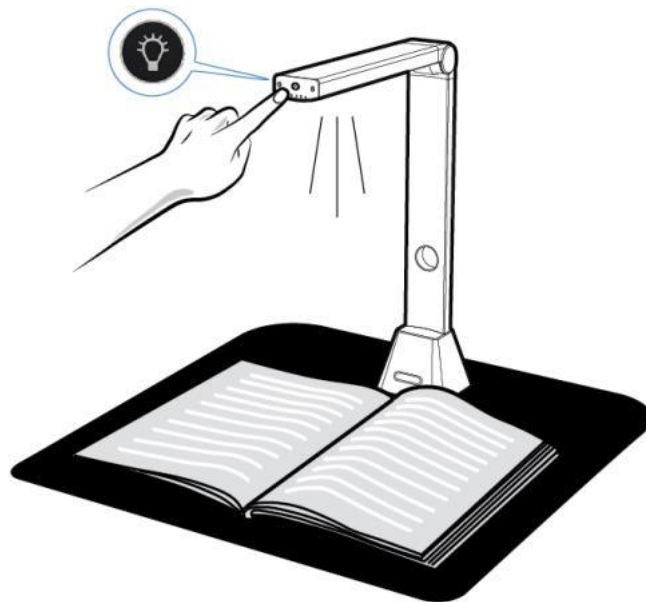


注意：用右鍵點擊左下角 Windows 圖示可以選擇開啟「裝置管理員」。

使用 LED 燈

高拍儀硬體上提供了一個可調式三級 LED 燈，此燈在低光源環境下操作時可以使用，請按照以下步驟操作開啟 LED 燈。

1. 第一次點擊高拍儀頂部 LED 燈號圖示可將 LED 燈打開，此為 LED 燈最亮狀態。
2. 第二次連續點擊可將 LED 燈變為較低的亮度。
3. 第三次連續點擊可將 LED 燈變為最低亮度。
4. 第四次連續點擊可將 LED 燈關閉。



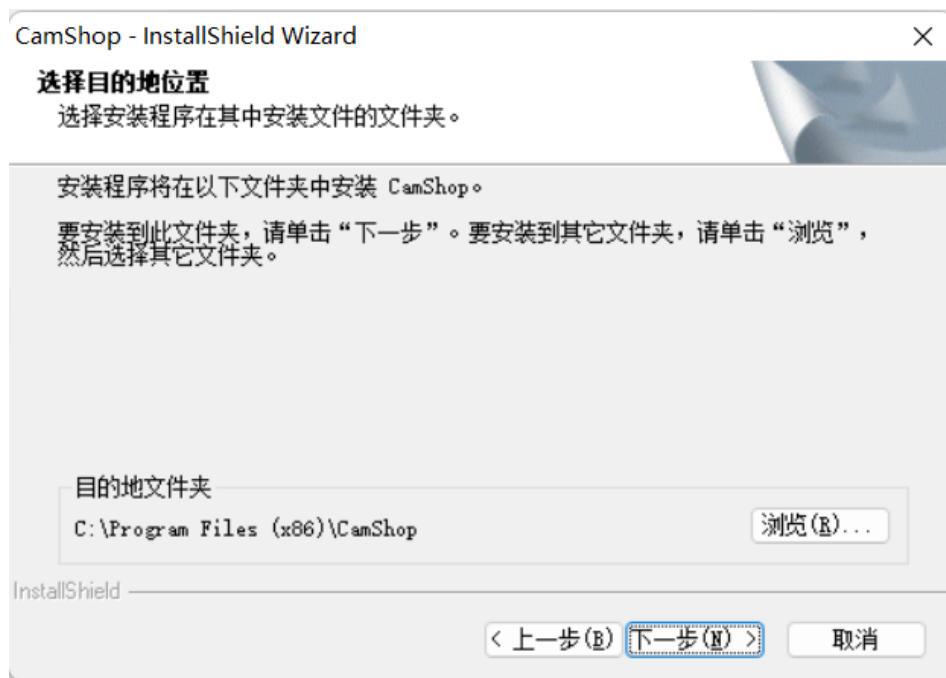
注意：在高拍儀硬體折疊（關閉）時，請確保 LED 燈號是否已被關閉，否則可能導致機台過熱。

5. 軟體安裝說明

注意：安裝此應用程式軟體之前，建議關閉系統上運行的防毒程式或安全軟體。

如果要從下載檔案安裝此軟體，請按兩下.exe 檔以開始安裝。如果從光碟片安裝此軟體，請將光碟片放入光碟機，然後安裝過程可能會自動啟動。

安裝過程開始後，請按照螢幕上的說明進行操作。



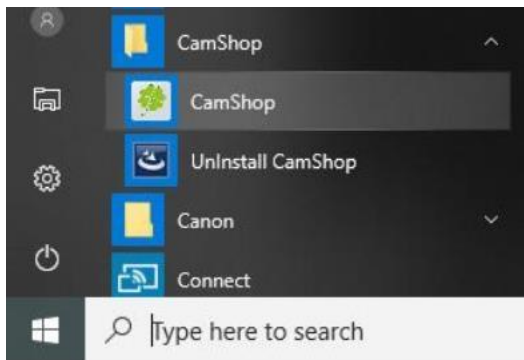
6. 開啟軟體

要啟動該程式，請按兩下桌面上的 CamShop 軟體圖示。



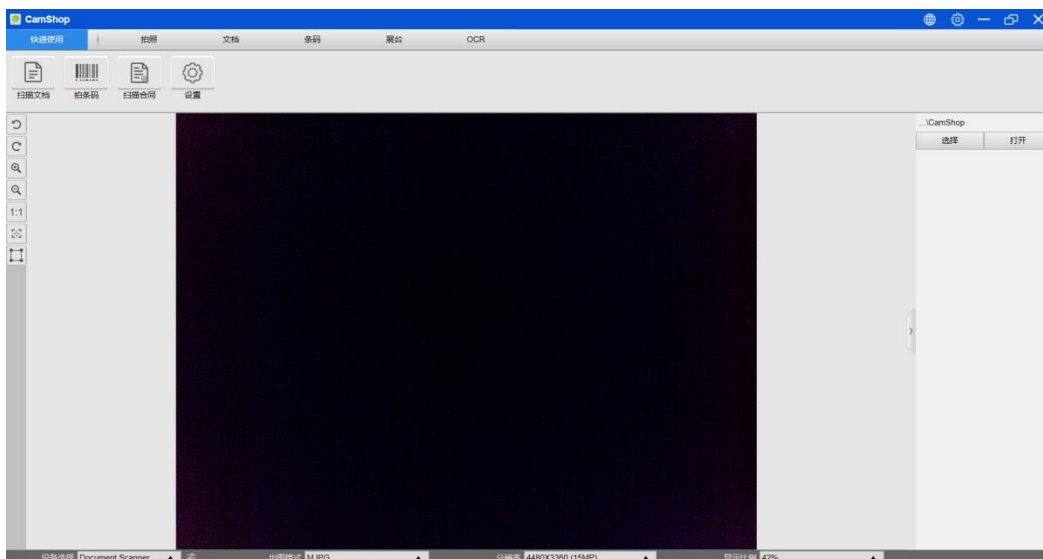
或從 Windows 程式清單中啟動 CamShop：

按一下 Windows 開始功能表->所有程式-> CamShop 資料夾->CamShop。



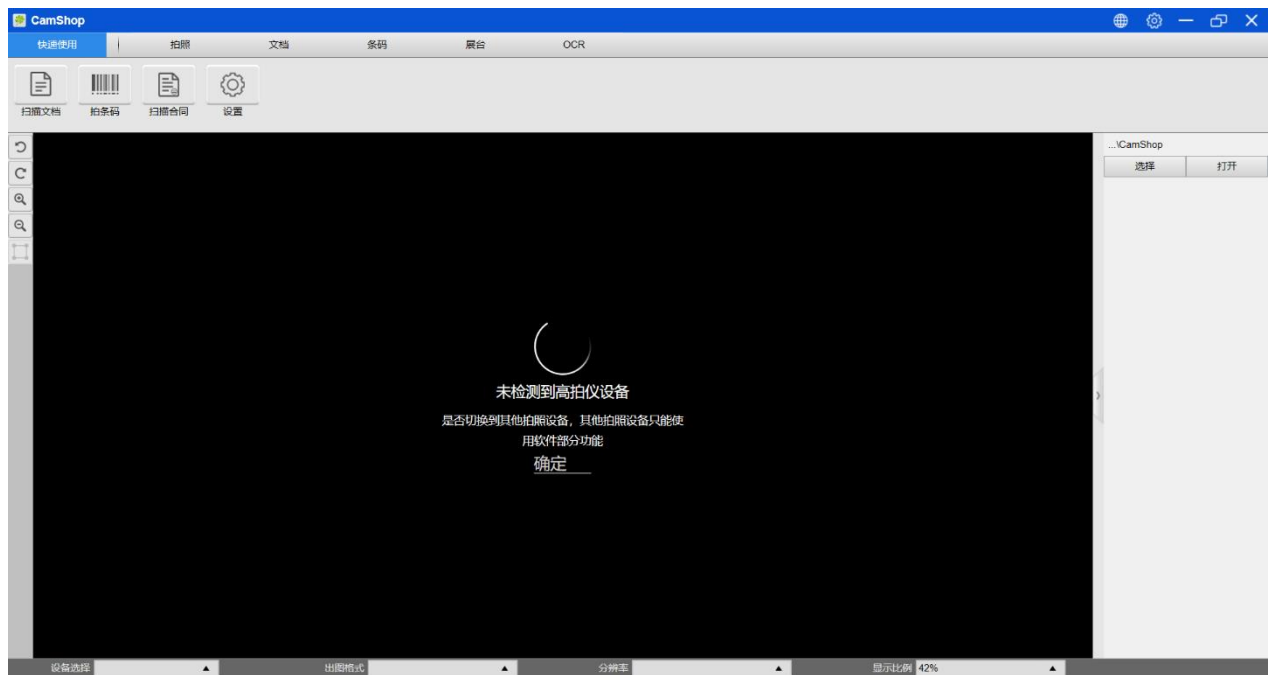
6.1 主視窗

啟動軟體後，您會看到主視窗如下所示。在主視窗的中間，您應該能夠看到來自鏡頭的即時預覽畫面。



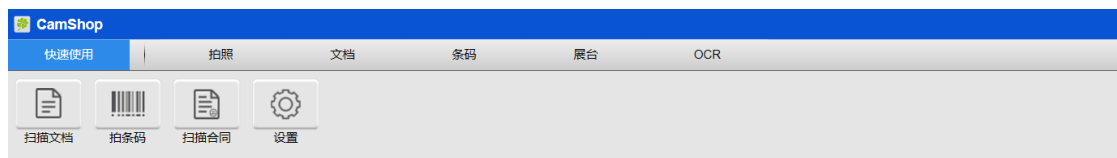
注意：如果您沒有從高拍儀設備看到即時預覽畫面並在主視窗中間顯示 [檢測設備...] 訊息，請按如下順序仔細檢查以下項目。

- 1) 請確認您的高拍儀已透過 **USB** 線正確連接到電腦。
- 2) 請確認高拍儀的水平臂已抬起，該水平臂應與垂直支架成 **90 度角**。(如果高拍儀成摺疊狀態，即使高拍儀工作正常，您也可能會看到完整的黑色視訊。)
- 3) 請嘗試將 **USB** 線連接到另一個 **USB** 埠或重新啟動電腦。



6.2 功能模式

有 5 種主要功能模式可供選擇。使用者可以透過按一下功能表列區域上顯示的功能名稱來選擇不同的功能模式。



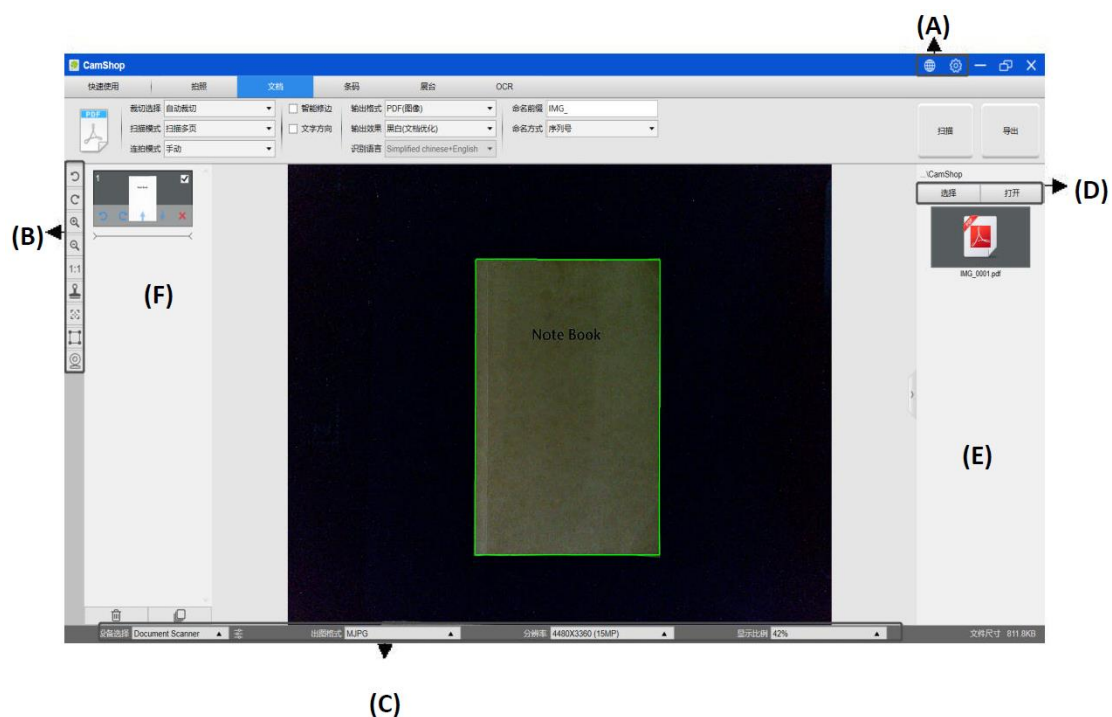
功能模式	圖示	說明
文件		文件模式用於掃描文件、名片、身分證或任何紙張成 JPEG 或 PDF 檔，您甚至可以建立 OCR 並在此模式下將掃描的檔案轉換為可編輯的 Word / Text / Excel 格式。
條碼		條碼模式用於掃描並識別條碼或 QR Code，並將條碼保存為 JPEG / 文字 / Excel / PDF 格式，同時該條碼掃描功能可以適用於掃描 QR Code 並自動執行開啟網頁。
拍照		可以拍攝高畫質照片，並輸出不同照片格式，並且可以輸出不同的照片效果。
展台		展台模式下，可以對攝像區域的文件進行標注，並可拍攝，且錄製視訊
OCR		強大的文件處理模組，可以轉換為 PDF（圖像）、JPG、TIF 等不同的格式。 您甚至可以通過輸出效果來處理不同的文件來保留不同的印章顏色

注意：

- 1) 每種功能模式都有不同的功能選項和設置。
- 2) 這些功能模式中的每一個都有自己的檔保存目錄。

例如：文件模式可以將圖像掃描到不同的檔案目錄中。

6.3 功能列表



(A) 在主視窗的頂部，有兩個控制按鈕可用：

按鈕	說明	注意
	語言	軟體使用介面的語言設置
	設置	控制主視窗的設置

(B) 在左側工具列中，有許多有用的控制工具：

按鈕	說明	注意
	向左旋轉 90 度	
	向右旋轉 90 度	
	縮小	
	放大	

	適合螢幕/ 1:1 顯示	
	浮水印 (在圖像上添加浮水印)	僅適用於一些特定功能模式
	手動裁剪	手動裁剪掃描區域
	全螢幕 (進入 Visual Presenter 模式)	僅在 [視訊] 功能模式下可用
	對焦 (觸發自動對焦操作)	僅適用於支援自動對焦功能的文件相機

注意：

若您具有可支援自動對焦功能的文件相機時，可能會出現「對焦」按鈕。使用者可按此按鈕以手動觸發相機以自動再次調整鏡頭對焦。

(C) 在主視窗的底部，有一些相機設備的控制按鈕：

按鍵	說明
設備	選擇相機設備
格式	選擇相機視訊輸出格式
分辨率(解析度)	選擇相機視訊解析度
顯示比例	選擇圖像縮放比例

注意：

- 1) 在[格式]選項中，通常有兩個選項：YUV 或 MJPEG。YUV 是未壓縮的視訊格式，MJPEG 是壓縮視訊格式。相比於 YUV 格式，選擇 MJPEG 格式下的視訊畫面播放速率更高，但並非所有相機設備都支援 MJPEG 格式。

- 2) 在[解析度]選項中，選擇更高解析度將導致視訊畫面播放速率降低。如果要擷取靜止圖像或掃描文件，請選擇最高解析度。如果您將此設備用作視訊展示，則選擇較低解析度可能會帶來更流暢的視訊體驗。

(D) 在主視窗的右側，有用於設置保存檔案的目錄選項：

按鍵	說明
選擇	選擇檔案保存路徑
打開	開啟檔案當前位置

注意：

- 1) 每個功能都有其相對應的檔案保存位置。例如，使用者可以將保存路徑設置並更改到不同的位置。
- 2) 即使每個功能模式都有自己獨立的檔案保存目錄，但所有這些功能模式在安裝此軟體後都具有相同的預設檔案保存路徑。

(E) 在主視窗右側檔案清單中顯示的影像檔點擊滑鼠右鍵，您將看到以下選項：

選項	說明
打開	開啟影像檔案
複製	複製檔案
重新命名	重新命名檔案
刪除	刪除檔案
對比	在一個視窗中比較多個圖像
轉換成 PDF	將多個影像檔案轉換或合併為一個 PDF 檔
轉換成 TIF	將多個影像檔案轉換或合併為一個 TIF 檔
轉換成文字	將多個影像檔轉換或合併為一個文字檔
轉換成 Word	將多個影像檔轉換或合併為一個 Word 檔
轉換成 Excel	將多個影像檔轉換或合併為一個 Excel 檔
郵件	將影像檔案作為電子郵件附件發送
打印	使用印表機列印影像檔案
屬性	顯示屬性視窗

注意：

- 1) 「對比」和「轉換」功能可以同時處理一個或多個影像檔案。使用者可以使用鍵盤上的「shift 鍵」或「Ctrl 鍵」來選擇多個影像檔案。
- 2) 使用「電子郵件」功能時，請確保您的電腦已安裝電子郵件軟體，如 Microsoft Outlook。

(F) 在左側預覽視窗中，您可以使用每個縮圖圖像上顯示的以下工具來旋轉掃描圖像、更改順序或刪除它。您也可以按兩下縮圖圖像進入文件頁面編輯器模式。



按鈕	說明
	向左旋轉 90 度
	向右旋轉 90 度
	上移圖像
	下移圖像
	刪除圖片

注意：左側預覽視窗僅在「掃描頁面」設置選擇為「多頁掃描」時才可使用。

6.4 功能選項

每種功能模式都有不同的功能設置，例如使用[文件]功能模式，使用者可能會看到以下功能設置選項：



功能設置	設置選項	說明
裁切選項	自動裁切	單一物件的自動裁切
	自動裁切（多圖）	自動裁切多個物件
	不裁切	掃描無需裁切
	自定義	單一物件的手動裁切
掃描頁面	單頁掃描	掃描單頁的文件
	多頁掃描	連續掃描多頁文件
	拍攝雙面（左右橫拼）	使用左右合併掃描雙面文件
	拍攝雙面（上下豎拼）	使用頂部和底部合併掃描雙面文件
掃描模式	手動	按一下[掃描]按鈕進行手動掃描
	自動	當相機檢測到頁面被翻轉時自動掃描
	定時（5 秒）	倒數計時 5 秒自動掃描
	定時（7 秒）	倒數計時 7 秒自動掃描
<input checked="" type="checkbox"/> 智慧修邊		自動裁剪一個文件並修復損壞的邊緣
<input checked="" type="checkbox"/> 方向檢測		根據文字方向自動旋轉頁面
輸出格式	JPEG	另存為 JPEG 文件
	PDF（圖像）	另存為 PDF 影像檔
	PDF（可檢索）	將圖像轉換為可搜索的 PDF 檔
	PDF（文字）	將圖像轉換為可編輯的文字 PDF 檔
	文字	將圖像轉換為可編輯的文字檔
	Word	將圖像轉換為可編輯的 Word 檔
	Excel	將圖像轉換為可編輯的 Excel 檔
輸出效果	黑白（文檔）	輸出黑白圖像並使背景變白
	黑白（二值化）	以黑白二值化輸出圖像

	黑白（紅印文檔）	輸出黑白圖像並保留紅印文件
	彩色（原色）	輸出原始顏色的圖像
	彩色（增強）	輸出圖像顏色增強
	灰度	輸出灰色圖像
識別語言	選擇 OCR 語言 注意：確保從下拉式功能表中選擇原始文字的正确語言以執行文字識別。	
檔名字首	為檔案名添加首碼	
命名方式	序號	按序號命名
	時間日期	按日期和時間命名

6.5 OCR 識別功能

在文件功能模式中，使用者可以掃描文件並將圖像轉換為可檢索的 PDF、可編輯的 Word、文字或 Excel 檔。

OCR 功能支援以下語言：

English	German	French
Spanish	Italian	British English
Swedish	Danish	Norwegian
Dutch	Portuguese	Brazilian
Galician	Icelandic	Greek
Czech	Hungarian	Romanian
Slovak	Croatian	Serbian
Slovenian	Luxembourgish	Finnish
Russian	Belarusian	Ukrainian
Macedonian	Bulgarian	Estonian
Lithuanian	Afrikaans	Albanian
Catalan	Irish Gaelic	Scottish Gaelic
Basque	Breton	Corsican
Frisian	Norwegian Nynorsk	Indonesian
Malay	Swahili	Tagalog
Japanese	Korean	Simplified Chinese
Traditional Chinese	Quechua	Aymara
Faroese	Friulian	Greenlandic

Haitian Creole	Rhaeto Romance	Sardinian
Kurdish	Cebuano	Bemba
Chamorro	Fijian	Ganda
Hani	Ido	Interlingua
Kikongo	Kinyarwanda	Malagasy
Maori	Mayan	Minangkabau
Nahuatl	Nyanja	Rundi
Samoan	Sotho	Sundanese
Tahitian	Tongan	Tswana
Wolof	Xhosa	Zapotec
Javanese	Nigerian Pidgin	Occitan
Manx	Tok pisin	Bislama
Hiligaynon	Kapampangan	Balinese
Bikol	Ilocano	Madurese
Waray	Serbian latin	Latin
Latvian	Hebrew	Numeric
Esperanto	Maltese	Zulu
Afaan Oromo	Asturian	Azeri (latin)
Luba	Papiamento	Tatar (latin)
Turkmen (latin)	Welsh	Arabic
Farsi	Mexican Spanish	Bosnian (Latin)
Bosnian (Cyrillic)	Moldovan	German (Switzerland)
Tetum	Kazakh (Cyrillic)	Mongolian (Cyrillic)
Uzbek (Latin)	Simplified chinese+English	Traditional chinese+English
Japanese+English	Polish	Turkey

注意：

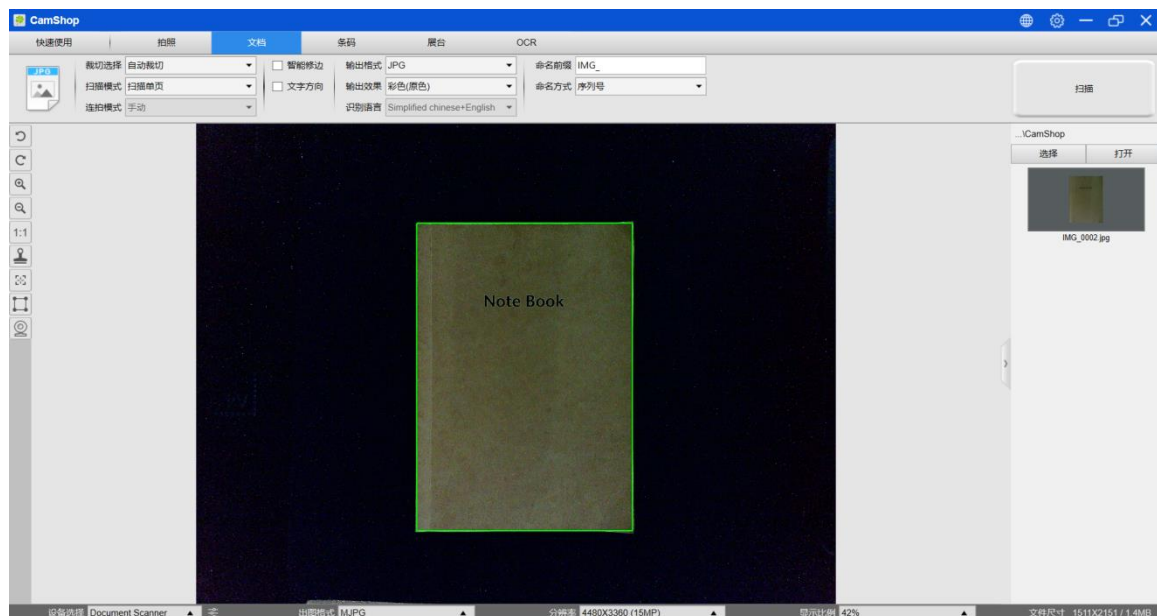
- 1) 為了使內建 OCR 功能正常運作，使用 OCR 功能時，請將[輸出效果] 選項設置為「黑白（文件）」或「黑白（紅印文件）」，這將有助於加快 速度 OCR 識別過程。
- 2) 如果文件是橫向放置，請勾選頂部功能表列上的「方向檢測」功能， 此功能會根據文字方向將頁面轉正。

7. 使用範例

7.1 如何掃描彩色文件？

要掃描文件，您可以按照以下步驟操作：

- 1) 按一下頂部功能表列上的[文件]功能。
- 2) 將[裁切選項]功能選項設置為「自動裁切」。
- 3) 將[掃描頁面]功能選項設置為「單頁掃描」，這將指示軟體僅擷取物件的一側。(您也可以選擇「正反面(左右橫拼)」來掃描物件的兩側並將它們合併為一個圖像。當您想要掃描物件的兩側(例如名片)並將它們合併到一個圖像中時，這非常有用。合併為一個影像檔。)
- 4) 將[命名方式]功能選項設置為「序列號」或「日期時間」。
- 5) 將[輸出效果]功能選項設置為「彩色(原色)」，這將指示軟體改善輸出圖像的顏色品質。
- 6) 將[輸出格式]功能選項設置為「JPG」，這將指示軟體以 JPG 格式輸出影像檔。
- 7) 按一下右上角的[掃描]按鈕，然後您會在右側的文件列中看到建立的 JPG 文件。

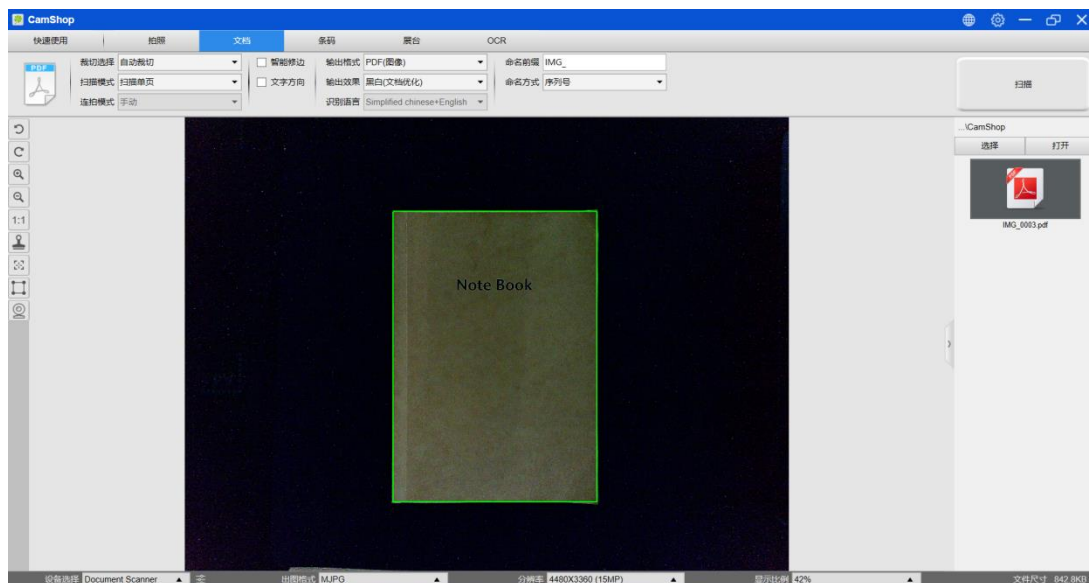


注意：避免在靠近窗戶的位置掃描文件，因為環境光線強烈。環境光線過亮會影響亮度並影響掃描結果。

7.2 如何掃描文件並另存為 PDF 文件？

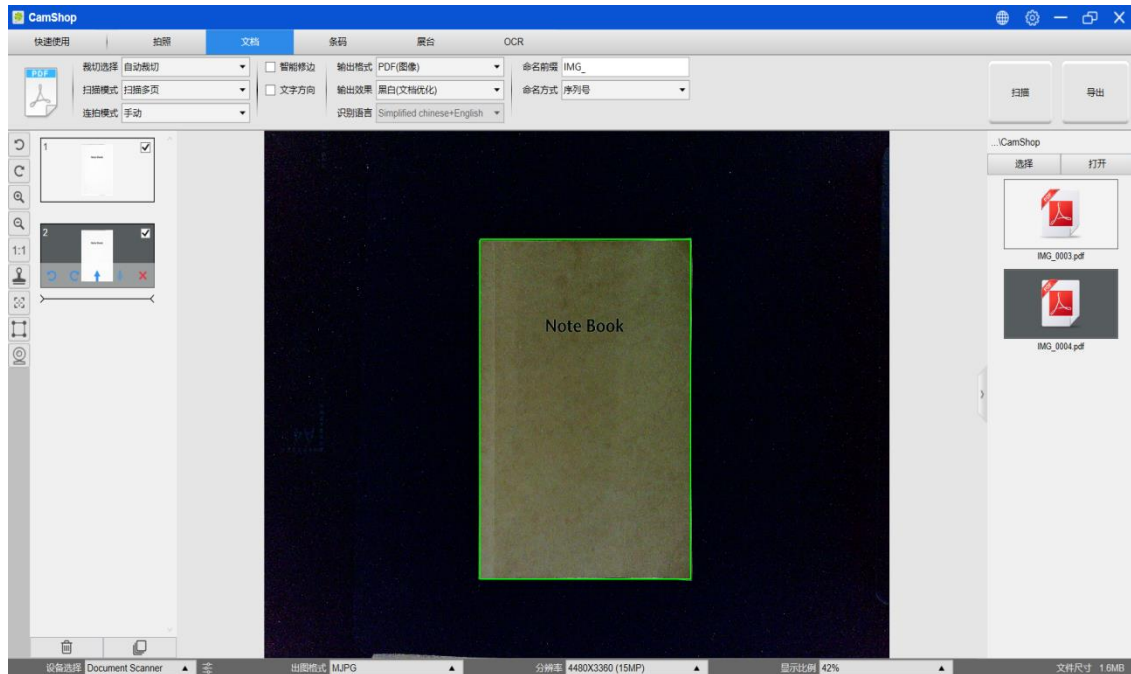
要掃描單頁文件並另存為 PDF 檔，您可以按照以下步驟操作：

- 1) 按一下頂部功能表列上的[文件]功能。
- 2) 將[裁切選項]功能選項設置為「自動裁切」，這將指示軟體在預覽視窗中搜索單個有意義的文件並裁剪出好的圖像。一旦檢測到有意義的物件，您將在預覽視窗中看到圍繞有意義物件繪製的綠色框。
- 3) 將[掃描頁面]功能選項設置為「單頁掃描」，這將指示軟體僅擷取文件的一頁。
- 4) 將[掃描模式]功能設置為「手動」。
- 5) 如有必要，檢查功能表列上的「智慧修邊」和「方向檢測」。
- 6) 將[輸出格式]功能選項設置為「PDF（圖像）」，這將指示軟體以 PDF 格式輸出影像檔。
- 7) 將[輸出效果]功能選項設置為「黑白（文檔）」，這將指示軟體以黑白方式輸出影像檔並刪除一些不需要的陰影。
- 8) 按一下右上角的[掃描]按鈕，然後您會在右側的文件列中看到已建立的 PDF 文件。



7.3 如何將多頁文件掃描成 PDF 檔？

- 1) 按一下頂部功能表列上的[文件]功能。
- 2) 將[裁切選項]功能選項設置為「自動裁切」。
- 3) 將[掃描頁面]功能選項設置為「多頁掃描」，這將指示軟體擷取文件的多個頁面。
- 4) 將[掃描模式]功能設置為「自動」，這將指示軟體等待每次擷取的使用者擷取命令。(您也可以選擇「自動」選項讓軟體自動檢測頁面翻轉過程，或使用「定時(5/7秒)」選項讓軟體在5或7秒後重複掃描圖像。)
- 5) 將[命名方式]功能選項設置為「序列號」或「日期時間」。
- 6) 將[輸出效果]功能選項設置為「黑白(文檔)」。
- 7) 將[輸出格式]功能選項設置為「PDF(圖像)」。
- 8) 按一下[掃描]按鈕掃描一頁，然後您會看到預覽欄左側加入了新頁面。
- 9) 掃描完所有頁面後，按一下主視窗右上角[掃描]按鈕旁邊的[輸出]，然後您會看到右側文件列中建立的新 PDF 文件。

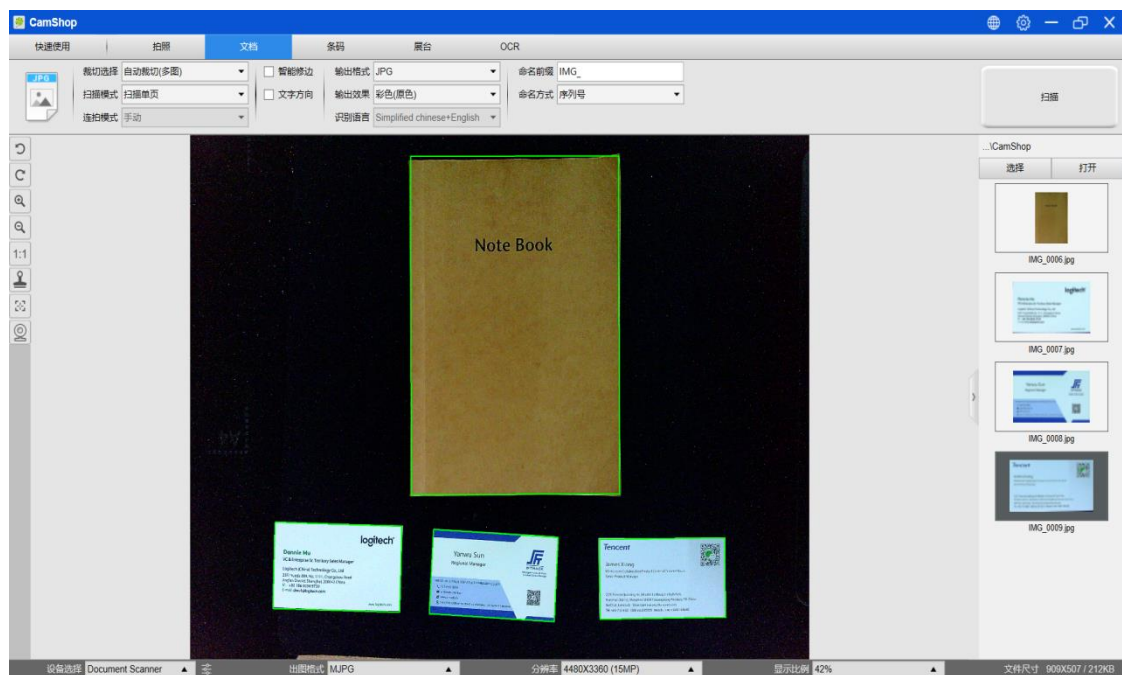


注意：在圖像掃描過程中，您可以操作左側預覽列上的臨時圖像，例如旋轉圖像，在清單中向上或向下移動圖像，刪除圖像或插入新圖像。完成後，您還可以按一下[清除]按鈕刪除所有圖像。

7.4 如何使用裁切功能同時掃描多個圖像？

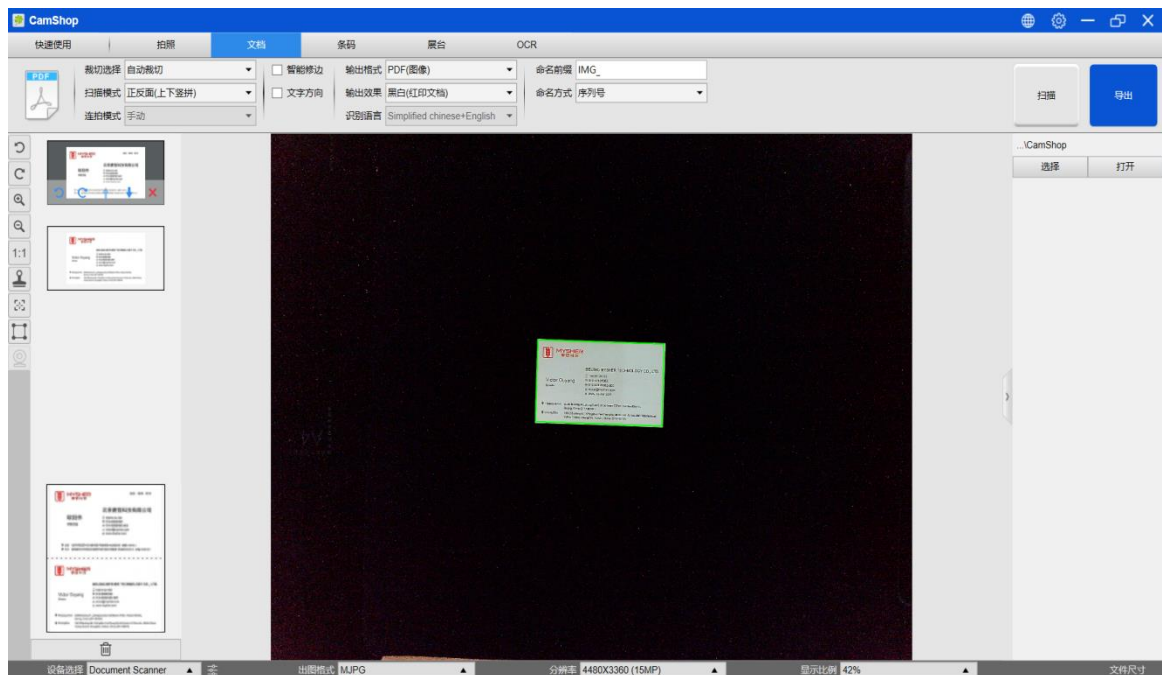
要使用裁切功能同時掃描多個圖像，您可以按照以下步驟操作：

- 1) 按一下頂部功能表列上的[文件]功能。
- 2) 將[裁切選項]功能選項設置為「自動裁切（多圖）」，這將指示軟體在預覽視窗中搜索多個有意義的物件，並裁剪出盡可能多的圖像。將在預覽視窗中找到的任何有意義的物件周圍繪製綠色框。
- 3) 將[掃描頁面]功能選項設置為「單頁掃描」。
- 4) 將[掃描模式]功能設置為「手動」。
- 5) 將[輸出格式]功能選項設置為「JPG」。
- 6) 按一下[掃描]後您將看到已建立多個影像檔。



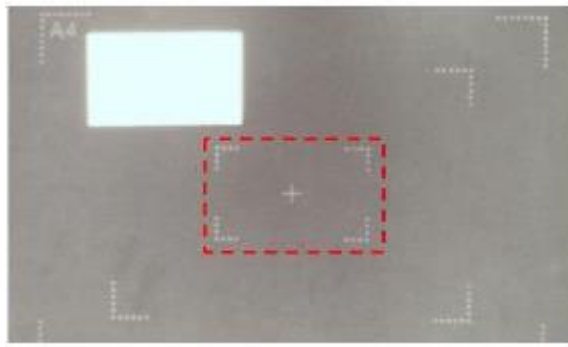

7.5 如何拍攝名片？

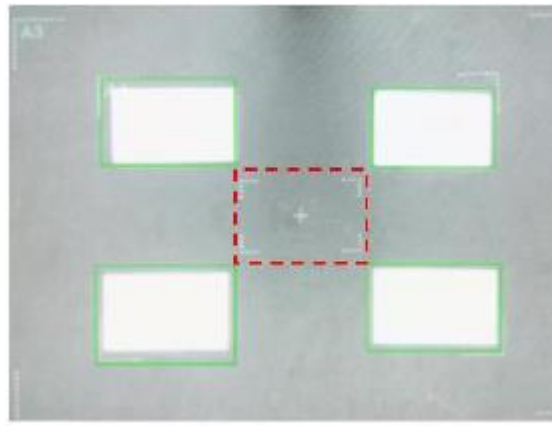

- 1) 按一下頂部功能表列上的[文件]功能。
- 2) 將[裁切選項]功能選項設置為「自動裁切」。
- 3) 將[掃描頁面]功能選項設置為「拍攝雙面（上下豎拼）」，這將指示軟體擷取文件的兩面並以自上而下的方式合併為一個圖像。選擇此選項後，您將看到左側顯示的預覽列，其中將顯示臨時圖像。
- 4) 將[輸出效果]功能選項設置為「黑白（紅印文檔）」，這將指示軟體保留紅色內容並刪除一些不需要的陰影，如下所示。
- 5) 將[輸出格式]功能選項設置為「PDF（圖像）」，這將指示軟體以 PDF 格式輸出影像檔。
- 6) 按一下[掃描]按鈕，您會看到預覽欄左側加入了新頁面；翻轉名片，然後再次按一下[掃描]按鈕，您應該會看到此名片的兩面圖像都已被擷取。
- 7) 按一下[輸出]按鈕，然後將建立一個新的 PDF 檔，且出現在右側檔案欄。



7.6 如何掃描出高品質的圖像？

- 1) 按一下頂部功能表列上的[文件]功能。
- 2) 將[裁切選項]功能選項設置為「自動裁切」以使用單卡掃描，或將「自動裁切（多圖）」設置為使用多張卡進行掃描「
- 3) 為了獲得更好的圖像品質，請將名片放在掃描區域的中間。這將確保 AE（自動曝光）演算法不會過度曝光照片拍攝過程並導致圖像太亮。

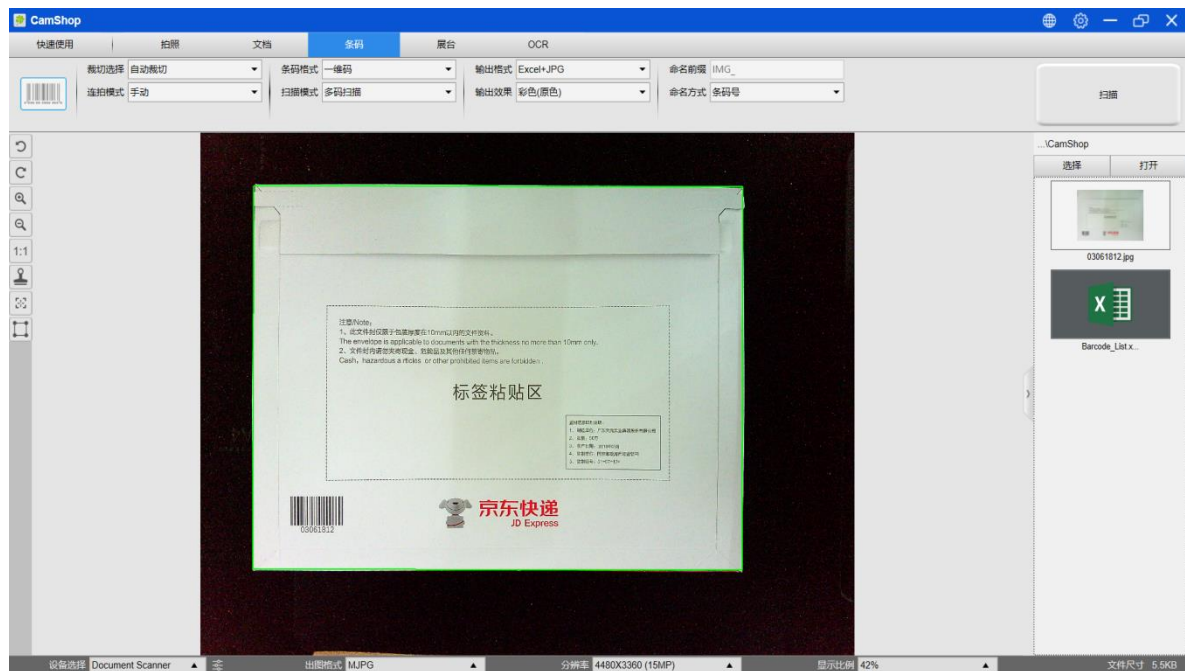
掃描單張名片	
錯誤的位置	正確的位置
	
不要在紅框所示的非掃描區域中心的情況下放置名片。	要掃描單張名片，請將名片放在靠近掃描區域中心的位置標記處。

掃描多張名片	
錯誤的位置	正確的位置
	
使用多個名片掃描時，請勿在掃描區域的中心留出空間，如上例所示。	在掃描多個名片時，請放一張名片在掃描區域。否則圖像將過度曝光。

7.7 如何掃描條碼並保存成 EXCEL 檔案？

要掃描條碼並將結果保存在 EXCEL 檔案中，您可以按照以下步驟操作：

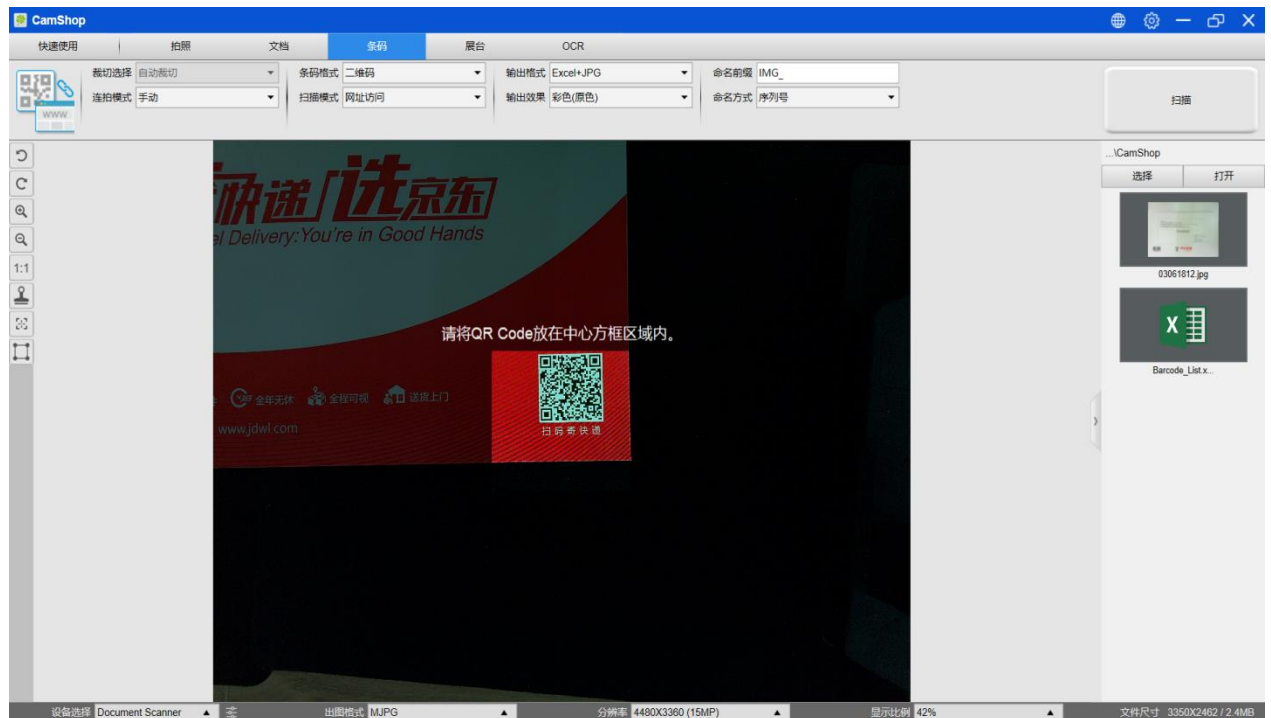
- 1) 按一下頂部功能表列上的[條碼]功能。
- 2) 將[裁切選項]功能選項設置為「自動裁切」。
- 3) 將[掃描模式]功能設置為「自動」。
- 4) 根據條碼類型從[條碼格式]功能選項中選擇一維碼或二維碼。
- 5) 將[輸出效果]功能選項設置為「彩色（原色）」。
- 6) 將[輸出格式]功能選項設置為「Excel + JPEG」，這將指示軟體在 EXCEL 檔案中輸出掃描的條碼並保留影像檔，（您也可以選擇「Text + JPEG」選項輸出掃描將結果導入文字檔並保留圖像）。
- 7) 將[命名方式]功能選項設置為「條碼號」，這將指示軟體保存影像檔並使用從該圖像掃描的條碼編號對其進行命名。
- 8) 按一下右上角的[掃描]按鈕，然後您會看到彈出的 EXCEL 檔案中儲存有掃描的條碼值。



7.8 如何掃描 QR Code 並自動執行開啟網頁？

要掃描 QR Code 並自動執行開啟連結網頁，您可以按照以下步驟操作：

- 1) 按一下頂部功能表列上的[條碼]功能。
- 2) 將[裁切選項]功能選項設置為「自動裁切」。
- 3) 將[掃描模式]功能設置為「手動」。
- 4) 根據條碼類型從[條碼格式]功能選項中選擇一維碼或二維碼。
- 5) 將[頁面選擇]功能選項設置為「開啟網址」。
- 6) 將[輸出格式]功能選項設置為「Excel + JPEG」，這將指示軟體在 EXCEL 檔案中輸出掃描條碼並保留影像檔，(您也可以選擇「Text + JPEG」選項輸出掃描結果導入文字檔並保留圖像)。
- 7) 將[輸出效果]功能選項設置為「彩色(原色)」。
- 8) 將要掃描的 QR 碼放在掃描區域中心方塊內。
- 9) 按一下右上角的[掃描]按鈕，當掃描完成時開軟體將會自動執行開啟 QR 碼連結的網頁。



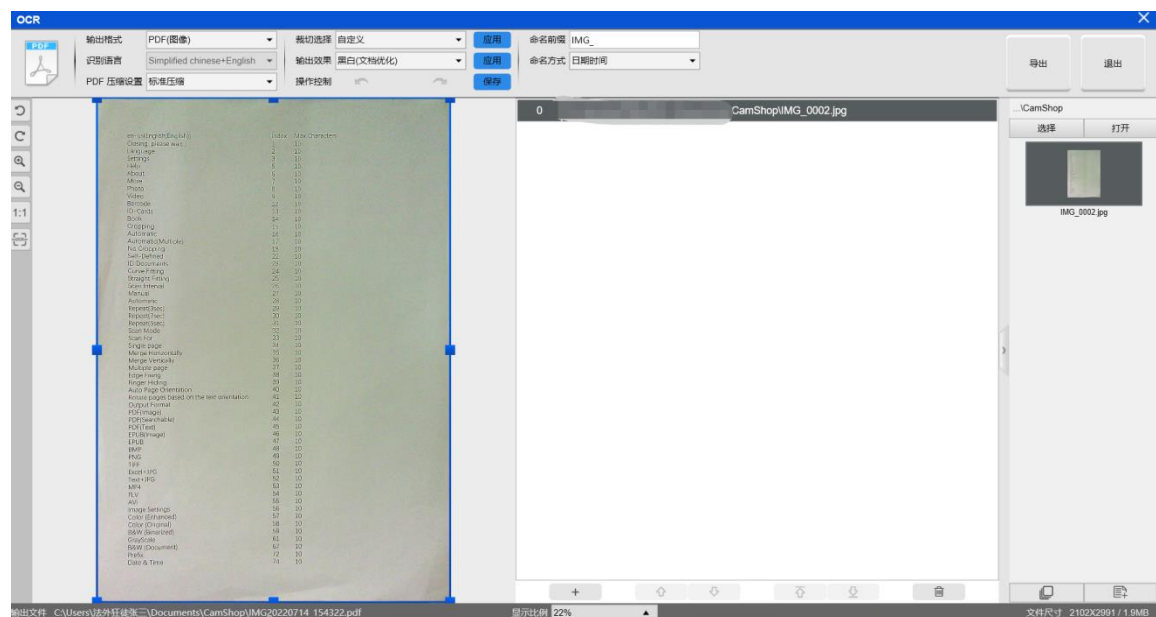
7.10 如何將多個影像檔合併為一個 PDF 檔？

如果您在檔案目錄中擷取了多個圖像，則可以輕鬆地將它們合併為一個 PDF 檔：

- 1) 在主控制視窗左側顯示的檔案目錄列中，當您使用滑鼠按一下並選擇多個 JPEG 影像檔時，可以按住「Shift」鍵或「Ctrl」鍵。
- 2) 按右鍵這些選定的影像檔，然後您應該看到一個含有多個選項的快顯視窗。



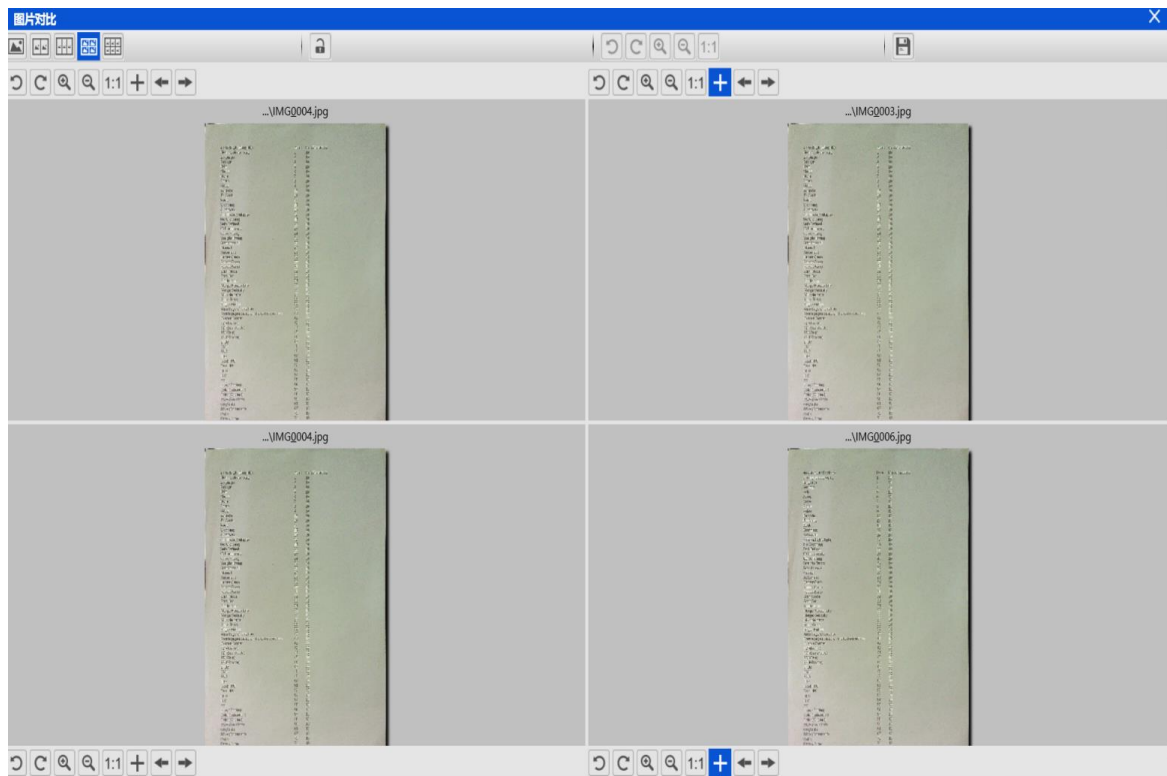
- 3) 請選擇[轉換成 PDF]選項，然後將出現 PDF 建立工具視窗。
- 4) 在「PDF 建立工具」視窗中，可以新增、刪除、上移或下移圖像，也可以調整 PDF 檔大小，也可以為目標輸出 PDF 檔命名檔案名稱。
- 5) 準備好後，請按一下[輸出]按鈕建立 PDF 檔。



7.11 如何多個圖像對比？

如果您在檔案目錄中擷取了多個圖像，則可以使用圖像比較功能輕鬆地將它們並排比較：

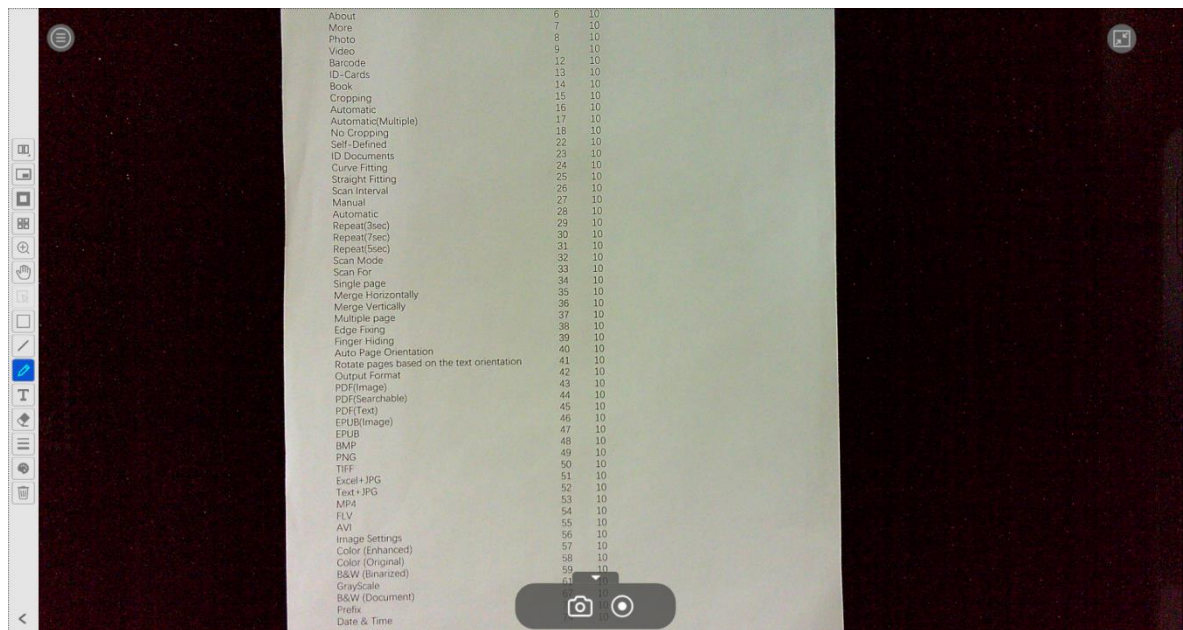
- 1) 在主控制視窗左側顯示的檔案目錄列中，當您使用滑鼠按一下並選擇多個 JPEG 影像檔時，可以按住「Shift」鍵或「Ctrl」鍵。
- 2) 按右鍵這些選定的影像檔，然後您應該看到一個含有多個選項的快顯視窗。
- 3) 請選擇「對比」選項，然後會出現圖像比較視窗。
- 4) 您可以選擇最多 6 張圖像並在同一個視窗中進行比較。
- 5) 使用「鎖定/解鎖」選項，您可以旋轉或縮放每個圖像或在所有圖像上操作這些功能。



7.12 如何在課堂上使用視訊展示功能？

您可以將此軟體與文件相機一起用作功能強大的視訊展台。首先，您需要將筆記型電腦連接到投影機，並將電腦螢幕投影到投影機上。然後啟動此文件相機軟體，並按照以下步驟操作：

- 1) 按一下頂部功能表列上的[展台]功能。
- 2) 從[錄屏格式]功能選項中設置視訊輸出格式
- 3) 從[音頻選擇]功能選項中設置音訊輸入。
- 4) 將[命名方式]功能選項設置為「序列號」或「日期時間」。
- 5) 按一下左側鉛筆可在視訊區域做批註。
- 6) 按一下[全屏]按鈕進入全螢幕模式。
- 7) 您還可以使用「旋轉」和「縮放」按鈕來控制預覽視訊。



注意：

- 1) 此[全屏]顯示按鈕僅在[展台]功能模式下可用。
- 2) 您也可以使用此[展台]模式下的[錄影]功能錄製視訊短片。

7.13 如何在掃描的文件檔中新增浮水印？

要在掃描的文件中新增常見浮水印（如 DRAFT 或 CONFIDENTIAL），您可以按照以下步驟操作：

- 1) 按一下頂部功能表列上的[文件]功能。
- 2) 按一下左側工具列上的浮水印圖示以顯示浮水印設置對話方塊。
- 3) 在浮水印設置對話方塊中，選擇[新增浮水印]。



- 4) 在「文字」框中輸入浮水印文字。你可以嘗試不同的字型、大小、顏色、透明度，並選擇一個版面配置。
- 5) 按一下[確定]將浮水印設置套用至文件。現在，您可以嘗試使用新增浮水印來掃描文件。

(原圖)



(加入浮水印)



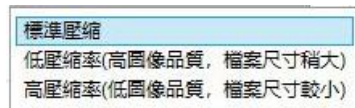
7.14 如何設置 PDF 選項？

使用該軟體處理的文件可以以不同的選項保存為 PDF。以下步驟指導您如何設置 PDF 檔的詳細選項。

- 1) 按一下主視窗右上角的[設置]圖示，然後從下拉清單中選擇「設置」。
- 2) 選擇「圖像設置」標籤。



- 3) 在「圖像設置」對話方塊中，您可以從每種 PDF 格式的下拉清單中對檔案壓縮進行標準、低或高更改。



- 4) 按一下[確認]將 PDF 設置套用至文件。

PDF（圖片）

選擇此檔案類型時，CamShop 不會對文件執行文字識別。您的 PDF 檔不可文字搜索，只包含原始文件的圖像。

PDF（可檢索）

此檔案類型是最常用的。它包含雙層：識別的文字和文字頂部的原始圖像。這樣，您既可以存取已識別的文字，也可以看到原始圖像。

8. 問題解答 (Q&A)

Q1：為什麼我從電腦的網路攝像頭而不是高拍儀取得視訊？

A1：請透過按一下主視窗左下角的[設備]設置選擇正確的高拍儀設備。

Q2：為什麼掃描文件上會出現一些噪點（黑點）？

A2：掃描黑白文件時，請從[輸出效果]功能設置中選擇「黑白（紅印文件）」選項以獲得更好的圖像品質。

Q3：為什麼掃描文件上有陰影？

A3：請從[輸出效果]功能設置中選擇「黑白（紅印文件）」選項，然後重試。

Q4：如何將多個文件合併為一個 PDF？

A4：請在[掃描頁面]功能設置中選擇「多頁掃描」選項，請從[輸出格式]功能設置中選擇「PDF」選項。

Q5：為什麼無法檢測到文件？

A5：請確保文件在黑色軟墊上或嘗試重新啟動軟體。

Q6：為什麼圖像看起來過度曝光？無法看到文字。

A6：請將文件放在靠近掃描區域中心的位置。

Q7：掃描圖片後，圖像儲存在哪裡？

A7：請點擊軟體主視窗右側的「打開」按鈕。預設路徑為「我的文件」，您也可以透過按一下[選擇]按鈕來設置儲存路徑。

9. 規格

產品類型	高拍儀
影像感應元件	CMOS
色彩深度	24-bit
拍攝範圍	430 mm x 324 mm
解析度	1300 萬像素
拍攝速度	1 秒 / 張
檔案格式	靜態影像：JPG、BMP、PNG、TIF、PDF 動態影像：AVI、MP4、FLV
動態影像	5 fps @3264 x 2448 30 fps @640 x 480
補光燈	4 枚 LED
條碼識別	一維碼、二維碼、QR code
連接埠	USB 2.0
電源供應	5V, 2A (USB 供電)
作業系統	Windows XP / 7 / 8 /10 /11
外形尺寸 (LxWxH)	266 x 85 x 355.5 mm (展開) 85 x 75 x 355.5 mm (折疊)
產品淨重	750 g