

補充說明

ScanMaker i450 功能特點、實作演練，以及其他資訊



了解您的 ScanMaker i450

全友 ScanMaker i450 是一台高效能多功能的掃描器，可以掃描一般相片和底片等稿件。具備有 48 位元的高色彩解析能力、4800 dpi 的光學解析度、8.5" x 11.7" 的反射稿掃描面積以及前方面板還具備有 7 個快捷掃描按鍵，能夠讓您快速的啓動並使用最常用到的掃描功能。內建透射稿掃描用光板，最大掃描面積 1.77" x 10"，配合專屬的透射稿固定片匣，可以讓您掃描 35mm 幻燈片或是 35mm 長條狀底片。ColorRescue™ 色彩回復技術，還可將褪色的相片或底片儘可能的回復成原本生動、鮮豔的色彩。

目錄

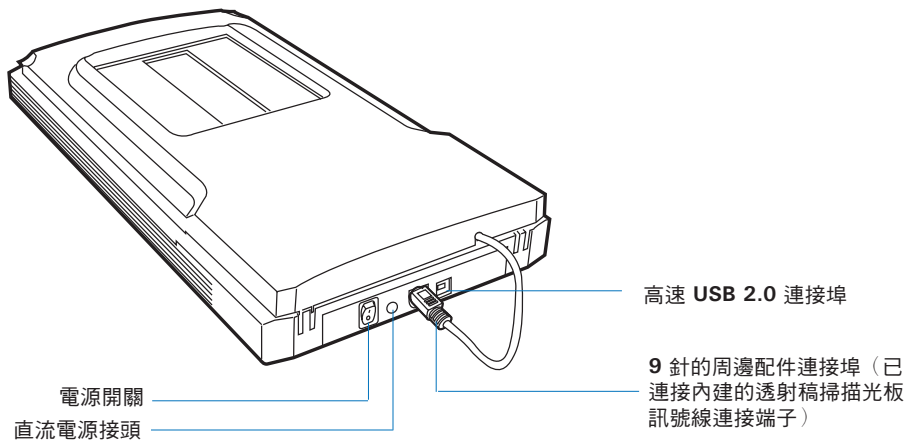
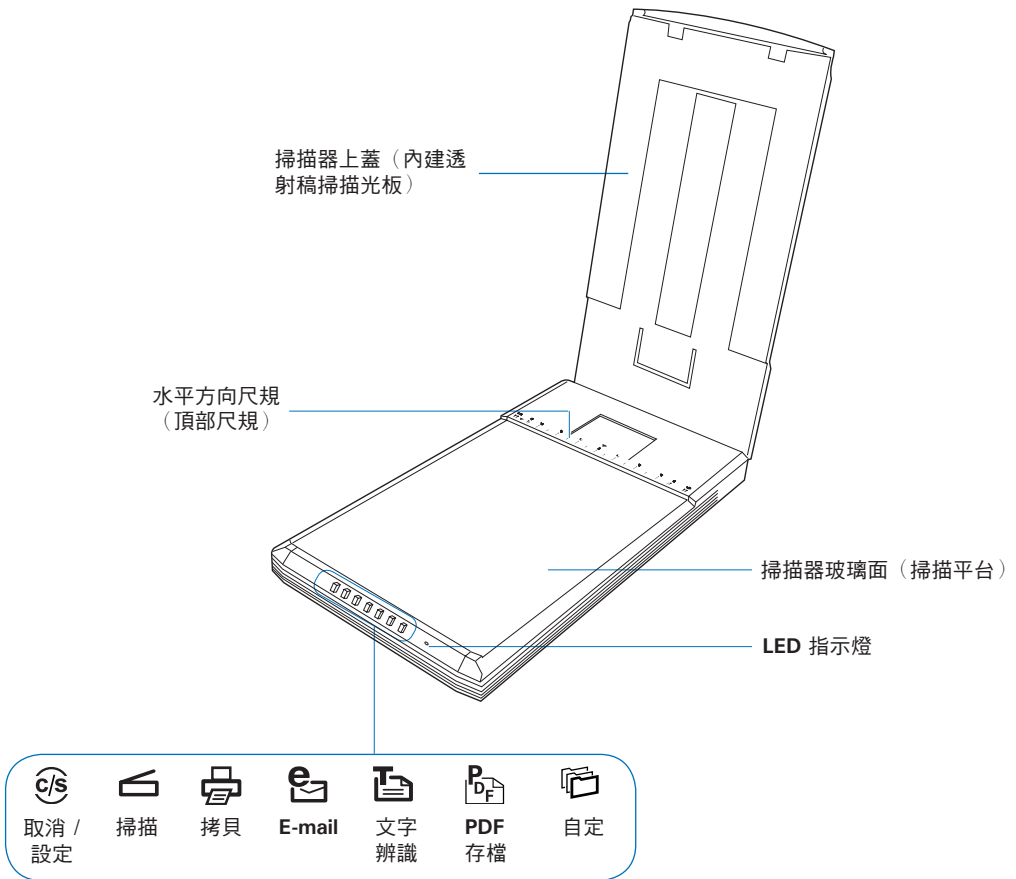
了解您的 ScanMaker ScanMaker ScanMaker i450.....	1	PC 使用者與 ScanWizard EZ 軟體.....	11
ScanMaker ScanMaker ScanMaker i450 功能特點.....	2	A. 掃描相片 (1)	11
掃描器概觀	3	B. 掃描相片 (2)	12
快捷掃描按鍵操作	4	C. 掃描相片 (3)	14
置放掃描稿件	6	D. 掃描底片 (1)	16
置放反射稿	6	E. 掃描底片 (2)	18
置放透射稿	7	Mac 使用者與 ScanPotter 軟體	20
A. 置放 35 mm 長條底片	8	A. 掃描相片	20
B. 置放 35 mm 幻燈片	9	B. 掃描底片	22
掃描實作演練	10	掃描器規格	24
		系統需求	25

ScanMaker i450 功能特點

ScanMaker i450 具有許多重要的特點，包含下列項目：


- 節能穩定 LED 光源：採用 LED 光源，開機不需暖機就能馬上進行掃描，亦能縮短將掃描器從待機狀態下重新起動的時間，有效達成省電及省時的目的。溫和且穩定的光源，亦不需要特別的維護，影像品質不會因長時間的掃描而耗損，真正確保每次掃描的影像品質。
- 內建 35mm 透射稿掃描光板：掃描器的上蓋有了這個可以掃描 35mm 的幻燈片或是底片的透射稿掃描光板後，ScanMaker i450 即可增進您的生產力，並節省您的經費，無須再購置額外的底片掃描裝置。
- 專屬的透射稿固定片匣：此特別設計的全友掃描器配件，是用來確保 35mm 幻燈片或底片稿件可以放置在定位。在透射稿掃描之前，使用透射稿固定片匣置放於掃描平台上，您即可確保稿件的平齊與掃描時的穩固性。
- 7 個快捷掃描按鍵：掃描器的前方面板上具有 7 個掃描按鈕，能夠讓您快速的啟動並使用最常用到的掃描功能。您只要簡單的壓一下這些按鈕，就會執行按鈕相對應的工作。這 7 個按鈕的功能分別是「取消 / 設定」、「掃描」、「拷貝」、「E-mail」、「文字辨識」、「PDF 存檔」和「自定」。
- 全友專屬的 ColoRescue™ 技術：此色彩回復技術可以用在褪色的相片或底片，在掃描之後，儘可能的將影像的色調回復成原本的光彩與亮度，成為更鮮明的影像。ColoRescue 的單一點擊勾選即可自動進行色彩回復處理的程序，操作簡單並且直覺，無任學習曲線或困難。
- 全友 ScanWizard EZ 掃描軟體 (PC)：ScanWizard EZ 是全友專為在 PC 環境下使用的掃描器設計的操控軟體，它具有標準、進階與專業等 3 個獨特的操作模式面板，讓初學者或是專業人士，都能快速上手、輕鬆使用。
- 全友 ScanPotter 軟體 (Mac)：ScanPotter 是全友專為在 Mac 環境下使用的掃描器設計的操控軟體，它具有獨特、清晰的操作模式面板，讓使用者能快速上手、輕鬆使用。

掃描器概觀



快捷掃描按鍵操作

掃描器上的快捷掃描按鍵，能夠讓您快速的執行最常用到的掃描作業，例如掃描存檔、掃描並列印等功能。只要按下快捷掃描按鍵，您就能夠快速的啟動其對應的掃描功能。

這些具有不同功能的按鍵，需使用 Windows 系統下的 **全友掃描器設定** (Microtek Scanner Configuration/MSC) 程式 或 Mac 系統下的 ScanPotter 軟體，來進行按鍵功能的個別掃描參數設定。舉例來說，您可以設定當您按下「拷貝 /Copy」按鍵時，每次掃描後要輸出列印幾份。啟動 **全友掃描器設定 (MSC)** 程式前，必須先關閉 ScanWizard EZ 軟體，然後在桌面上點兩下該程式的圖示 () 來啟動它。

注意：當您的作業系統為 Windows 時，您必須先關閉 ScanWizard EZ 軟體才能使用快捷掃描按鍵；但如果您的作業系統為 Mac OS X 時，您必須先開啟 ScanPotter 軟體才能使用快捷掃描按鍵。

ScanMaker i450 掃描器具有 7 個快捷掃描按鍵，能夠讓您快速的啟動並使用最常用到的一些功能；只要簡單的按一下這些按鍵，掃描器就會執行相對應的工作。這 7 個快捷掃描按鍵分別是：

1. **取消／設定**：進行掃描時按此鍵可以取消掃描作業；未進行掃描時按此鍵可以啟動「全友掃描器設置」程式進行按鍵功能設定。
2. **掃描**：掃描影像並將掃描後的影像資料自動存檔，或是再傳送到其他的應用程式以進行後續的處理。
3. **拷貝**：掃描後將影像資料自動傳送到印表機列印出來，將您的掃描器與印表機結合成一個經濟、便利的拷貝機台，只要簡單的設定好拷貝份數即可。

如何使用 拷貝 按鍵進行文件掃描列印：

- 將稿件置放於掃描器玻璃面上。
 - 按一下拷貝按鍵開始進行掃描，掃描存檔後會將影像資料自動傳送到印表機列印出來。
 - 更換稿件，將下一張稿件置放於掃描器玻璃面上，再按下拷貝按鍵。如同操作影印機一般，一張接一張的掃描列印不用間斷，直到完成全部的拷貝作業。
4. **E-mail**：掃描後將影像資料以附件的方式傳送到您所使用的 Email 軟體。
 5. **文字辨識**：將文字影像掃描進來並進行辨識轉換成爲可編輯的文字格式。節省您在文書編輯軟體中重新打字輸入的時間。
 6. **PDF 存檔**：掃描後將影像資料儲存爲 Adobe PDF 格式 (Adobe Portable Document Format) 的檔案，之後您即可以使用 Adobe Acrobat 軟體來檢視閱讀。

7. **自定**：根據個別的需求，設定此鍵用來執行四個主要常用的功能：

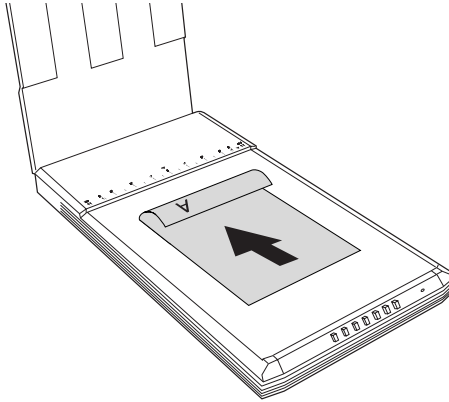
- **省電功能**：點亮或熄滅掃描器光源，省電並延長燈管壽命。
- **掃描**：不同於前面的掃描按鍵的參數設定，當您需要以不同的掃描參數進行掃描時，您可以設定此鍵作為第二個掃描按鍵。
- **傳真**：啟動您預先安裝好的傳真軟體。
- **啟動應用程式**：設定成您常用的應用程式，按一下即可啟動。

置放掃描稿件

置放反射稿

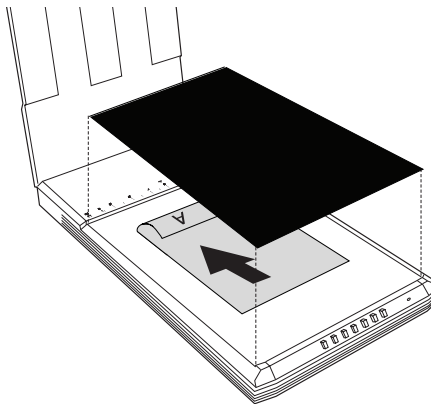
要掃描反射稿件，如相片和印刷品時，請搭配掃描器配件中的黑色軟墊一起使用。

1. 掀起掃描器上蓋，將待掃稿件的正面朝下方，稿件頂端朝向掃描器的後方，靠近指示尺規，居中放置。



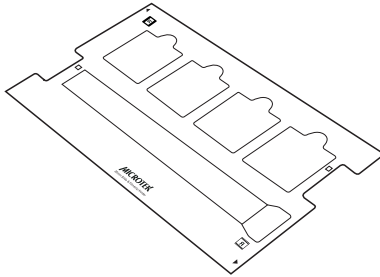
2. 將黑色軟墊覆蓋在稿件上方，再將上蓋放低小心合起來。

注意：將黑色軟墊覆蓋在您的稿件上可以在掃描時遮蔽不必要的光線，並確保預覽掃描時的稿件自動框選裁切功能可以正常作用。



置放透射稿

要掃描透射稿件時，您需要使用 **ScanMaker i450** 掃描器的透射稿片匣，透射稿片匣不僅用來確保稿件置放時位置的精確與平齊，以及維持在相同位置的定位掃描，還能讓掃描器在掃描 **35mm** 幻燈片或是底片時提供自動框選裁切稿件邊緣的功能。



關於自動裁切功能的說明

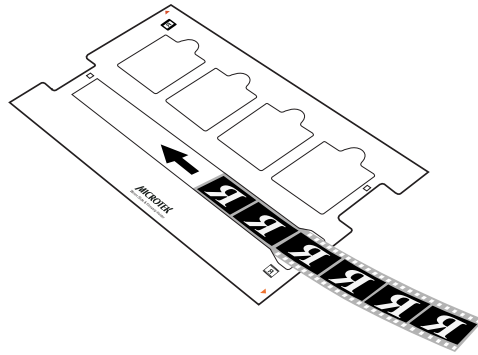
要使用掃描器的稿件自動裁切功能時，必須符合下列條件：

- 您的電腦作業系統必需是 **Windows** 或 **Mac OS X** 系統。
- 必須使用透射稿掃描片匣並且正確置放於掃描器玻璃面上。
- 稿件必須為正片（幻燈片）或負片，並且置放在透射稿掃描片匣內。
- **PC 使用者**：在 **ScanWizard EZ - 專業模式** 的 **掃描工作佇列** 視窗內，必須勾選 **EZ-Lock** 片匣多重自動裁切（**Multiple Auto-crop for EZ-Lock Film Holder**）選項。
Mac 使用者：在 **ScanPotter** 上的 **選框（Scan Frame）** 下拉式選單中，必須勾選 **自動偵測（Auto Detection）** 選項。

A. 置放 35mm 長條底片

掃描 35mm 長條狀底片時，請使用所附贈的透射稿片匣，一次最多可以置放一條 6 格的長條底片。

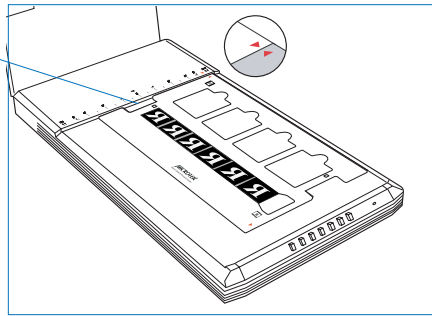
1. 將底片正面朝下，順著片匣的溝槽將長條底片插入片匣內，推至定位。



2. 掀起掃描器上蓋，將裝好底片的片匣置放於掃描器玻璃面上，貼齊右後方的位置，使底片位於整個掃描器玻璃面的中央。



掃描器玻璃面上的光源校準區請務必保持淨空，切勿使用任何物件遮住此區域



爲了確保多重選框的自動裁切功能能夠正確的執行，請將片匣貼齊掃描器玻璃面後方的尺規

確認掃描器和片匣各自的紅色箭頭彼此互相對齊

3. 輕輕蓋下掃描器的上蓋。

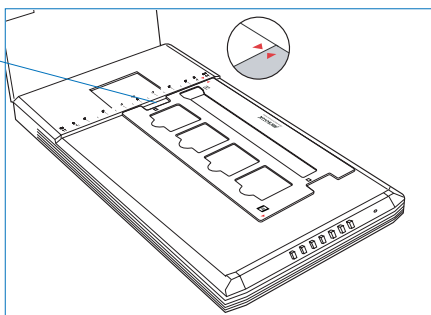
B. 置放 35mm 幻燈片

掃描 35mm 幻燈片時，請使用所附贈的透射稿片匣，一次最多可以置入 4 張 35mm 幻燈片。

1. 掀起掃描器上蓋，將片匣置放於掃描器玻璃面上，貼齊右後方的位置，使預留的換燈片置放槽位於整個掃描器玻璃面的中央。



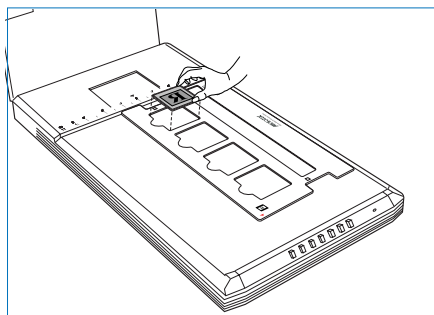
掃描器玻璃面上的光源校準區請務必保持淨空，切勿使任何物件遮住此區域



為了確保多重選框的自動裁切功能能夠正確的執行，請將片匣貼齊掃描器玻璃面後方的尺規

確認掃描器和片匣各自的紅色箭頭彼此互相對齊

2. 將 35mm 幻燈片正面朝下（光面朝下），一片一片的置入於幻燈片片匣內。



3. 輕輕蓋下掃描器的上蓋。

掃描實作演練

接下來的幾頁提供不同條件狀況下 ScanMaker i450 的掃描實作演練，包含下列情形：

PC 使用者與 ScanWizard EZ 軟體：

- 掃描相片（1）：此實作演練可以當作您的第一次掃描，以讓您熟悉掃描作業的基礎；此實作演練將教導您如何使用 ScanWizard EZ 中的 **簡易模式（EZ Mode）**。
- 掃描相片（2）：此實作演練類似於上述的操作流程，只是改換成使用 ScanWizard EZ 中的 **進階模式（Advanced Mode）**。
- 掃描相片（3）：此實作演練類說明，如何使用 ScanWizard EZ 的 **專業模式（Professional Mode）**，掃描相片的詳細步驟。
- 掃描底片（1）：此實作演練說明，如何使用透射稿掃描片匣與 ScanWizard EZ 中的 **進階模式（Advanced Mode）**，掃描底片的詳細步驟。
- 掃描底片（2）：此實作演練類似於上述的操作流程，只是改換成使用 ScanWizard EZ 中的 **專業模式（Professional Mode）**。

Mac 使用者與 ScanPotter 軟體：

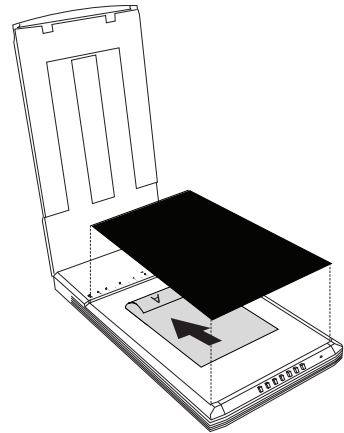
- 掃描相片：此實作演練說明相片掃描時的詳細步驟。
- 掃描底片：此實作演練說明正片或負片掃描時的詳細步驟。

A. 掃描相片 (1)

此實作演練將教導您如何使用 ScanWizard EZ 中的 **簡易模式 (EZ Mode)**

1. 掀起掃描器上蓋，將待掃稿件的正面朝向下，稿件頂端朝向掃描器的後方，靠近指示尺規，居中放置。
2. 將黑色軟墊覆蓋在稿件上方，再將上蓋放低小心合起來。

注意：將黑色軟墊覆蓋在您的相片上可以在掃描時遮蔽不必要的光線，並確保預覽掃描時的稿件自動框選裁切功能可以正常作用。



3. 點選電腦桌面程式圖示啟動 ScanWizard EZ 驅動程式。

如果 ScanWizard EZ 程式是第一次被啟動，簡易模式 (EZ Mode) 的操作面板將會出現在螢幕上。








4. 在簡易模式 (EZ Mode) 的操作面板上按下**掃描 (Scan)** 鍵進行掃描。

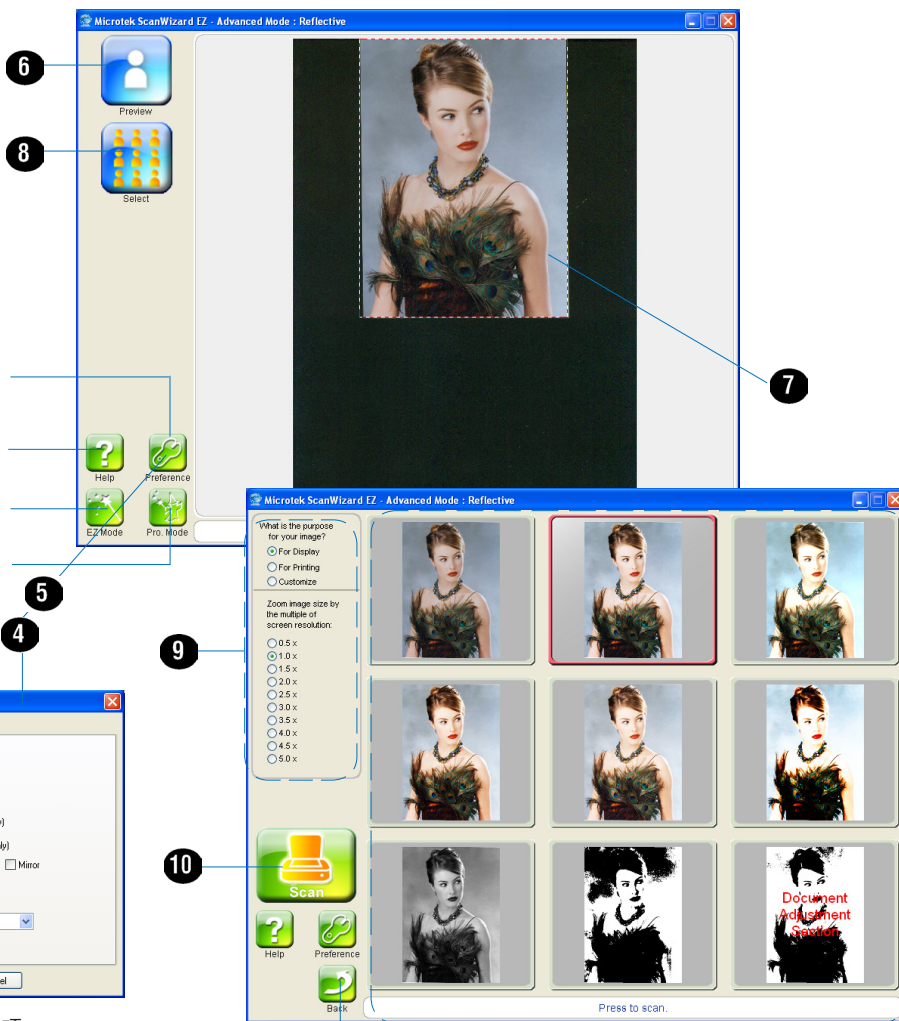
ScanWizard EZ 將會先偵測掃描器玻璃面上是否有稿件，接著自動校準掃描器，裁切掃描稿件至最適尺寸，最後套用程式設定至掃描稿件；當掃描完成後，掃描的稿件將被儲存於檔案中並傳送到指定的位置。



B. 掃描相片 (2)

此實作演練將教導您如何使用 ScanWizard EZ 中的 **進階模式 (Advanced Mode)**。

1. 請參照「掃描相片 (1)」章節中的說明，將相片置放於掃描器玻璃面上。
2. 點選電腦桌面程式圖示 () 啟動 ScanWizard EZ 驅動程式。
如果 ScanWizard EZ 程式是第一次被啟動，簡易模式 (EZ Mode) 的操作面板將會出現在螢幕上。
3. 在簡易模式的操作面板上按下 **進階模式 (Advanced Mode)** () 的按鈕，將簡易模式的操作面板轉換成進階模式的操作面板。
4. 按下 **喜好參數 (Preference)** () 按鈕來展開喜好參數的設定視窗，在掃描模式的子選單中，選擇 **反射稿 (Reflective)** 作為您的掃描稿件種類選項。
5. 如有需要的話，請一併在喜好參數的設定視窗內，設定其它關於輸出檔案的選項。
 - a) 在掃描模式的子選單中，選擇 **速度、品質** 或 **最佳品質** 作為您想要的掃描品質。
 - b) 在輸出的子選單中，選擇您想要用來開啓輸出影像的應用軟體。
 - c) 在儲存的子選單中，選擇輸出影像的存檔位置、檔案名稱與檔案格式。
6. 按一下 **瀏覽 (Preview)** () 按鈕，掃描器會進行快速的瀏覽掃描後，將預覽影像會顯示於預覽視窗中。
7. 當預覽影像出現在預覽視窗中後，您能拖曳選框的四個角落或四個邊框來調整並框選掃描範圍，浮動虛線框起來的區域就是最後的掃描範圍。
8. 按一下 **選擇 (Select)** () 按鈕，啟動 9 種影像效果的預覽圖像及其相關的掃描設定。
9. 根據您想要使用掃描影像的目的，設定各項的掃描設定。
 - 根據螢幕觀看影像的需求，設定影像觀看尺寸。
 - 根據印刷輸出影像的需求，設定影像的輸出尺寸與解析度。
 - 自訂解析度。
10. 點選您想要的影像效果的預覽圖像後，按下 **掃描 (Scan)** 按鈕開始掃描。
ScanWizard EZ 將會先校準掃描器，然後自動套用程式設定至掃描稿件；當掃描完成後，掃描的稿件將被儲存於檔案中並傳送到指定的位置，或是您也可以選在選定的應用軟體中開啓掃描的稿件。



按下展開喜好參數設定視窗

按下開啓 ScanWizard EZ 使用者手冊

按下轉換成專業模式面板

按下轉換成簡易模式面板


影像設定選項

按下返回前頁

9 種影像效果預覽圖像

C. 掃描相片 (3)

此實作演練將教導您如何使用 ScanWizard EZ 中的 **專業模式 (Professional Mode)**。

1. 請參照「掃描相片 (1)」章節中的說明，將相片置放於掃描器玻璃面上。
2. 點選電腦桌面程式圖示 () 啟動 ScanWizard EZ 驅動程式。

如果 ScanWizard EZ 程式是第一次被啟動，簡易模式 (EZ Mode) 的操作面板將會出現在螢幕上。

3. 在簡易模式的操作面板上按下 **專業模式 (Professional Mode)** () 的按鈕，將簡易模式的操作面板轉換成專業模式的操作面板。

當專業模式第一次被啟動時，預覽視窗、設定視窗、與掃描工作佇列視窗會同時出現在螢幕上。

4. 在專業模式的預覽視窗中，點選 **稿件種類** 按鈕，選擇 **反射稿 (Reflective)** 作為您的掃描稿件種類選擇。

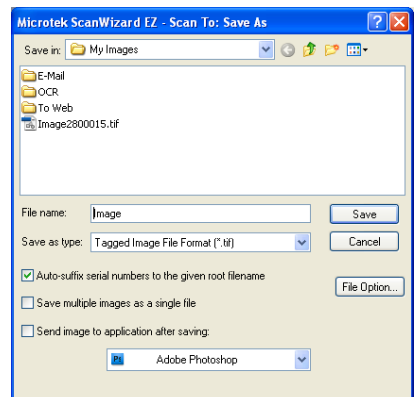


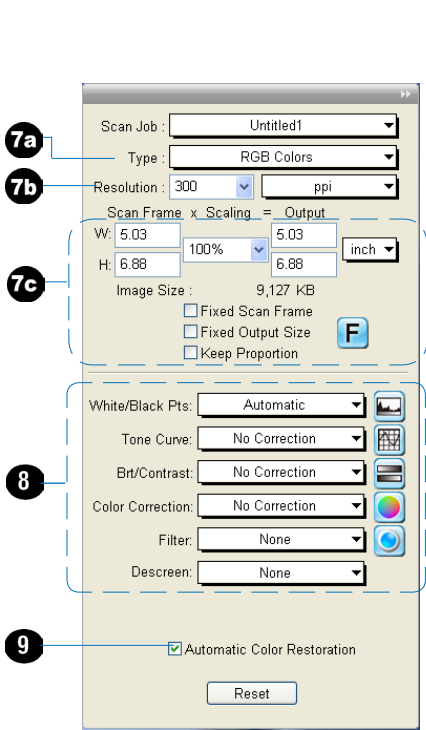
5. 按一下 **瀏覽 (Overview)** 按鈕，掃描器會進行快速的瀏覽掃描後，將預覽影像會顯示於預覽視窗中。
6. 點選預覽視窗上方的 **選框** 工具，拖曳選框的四個角落或四個邊框來調整並框選擇掃描範圍，浮動虛線框起來的區域就是最後的掃描範圍。
7. 依據您的需求，在 **設定視窗** 中設定好您所需要的掃描參數。
 - a) 在影像類型的選單中，根據您的需求選擇色彩模式。
 - b) 在解析度的欄位中，設定好適當的輸出解析度。
 - c) 如果有需要的話，自行調整掃描範圍選框的相關設定。
8. 如果有需要的話，利用進階影像增強工具來調整影像的品質。

9. 如果您的相片色彩已經褪色，需要進行色彩回復處理，則請勾選設定視窗底部的 **自動色彩回復 (Automatic Color Restoration)** 選項。

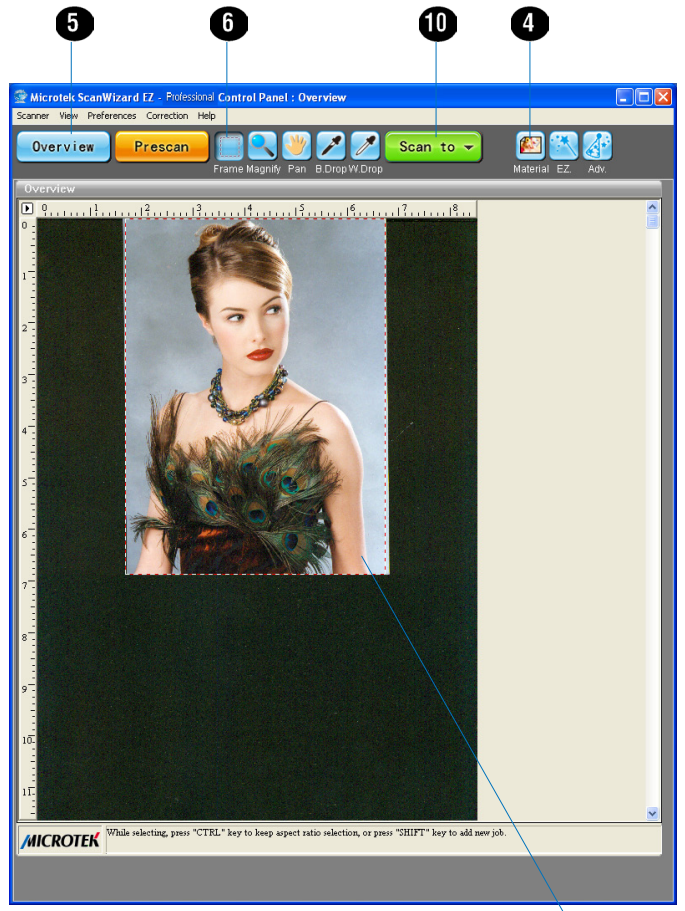
10. 按一下 **掃描至 (Scan to)** 按鈕來開始掃描。

當 **掃描至：儲存為** 的對話視窗出現在螢幕上時，在對話視窗中設定好檔案夾位置、檔案名稱與檔案格式的設定值後，按下 **儲存** 按鈕，稿件影像將會在掃描後儲存至您指定的位置。

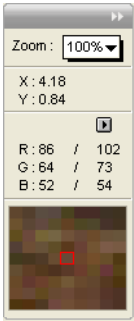




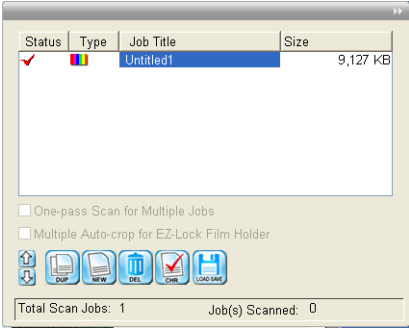
設定視窗



預覽視窗



資訊視窗

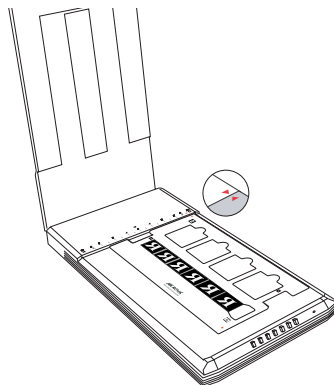


掃描工作佇列視窗

D. 掃描底片 (1)

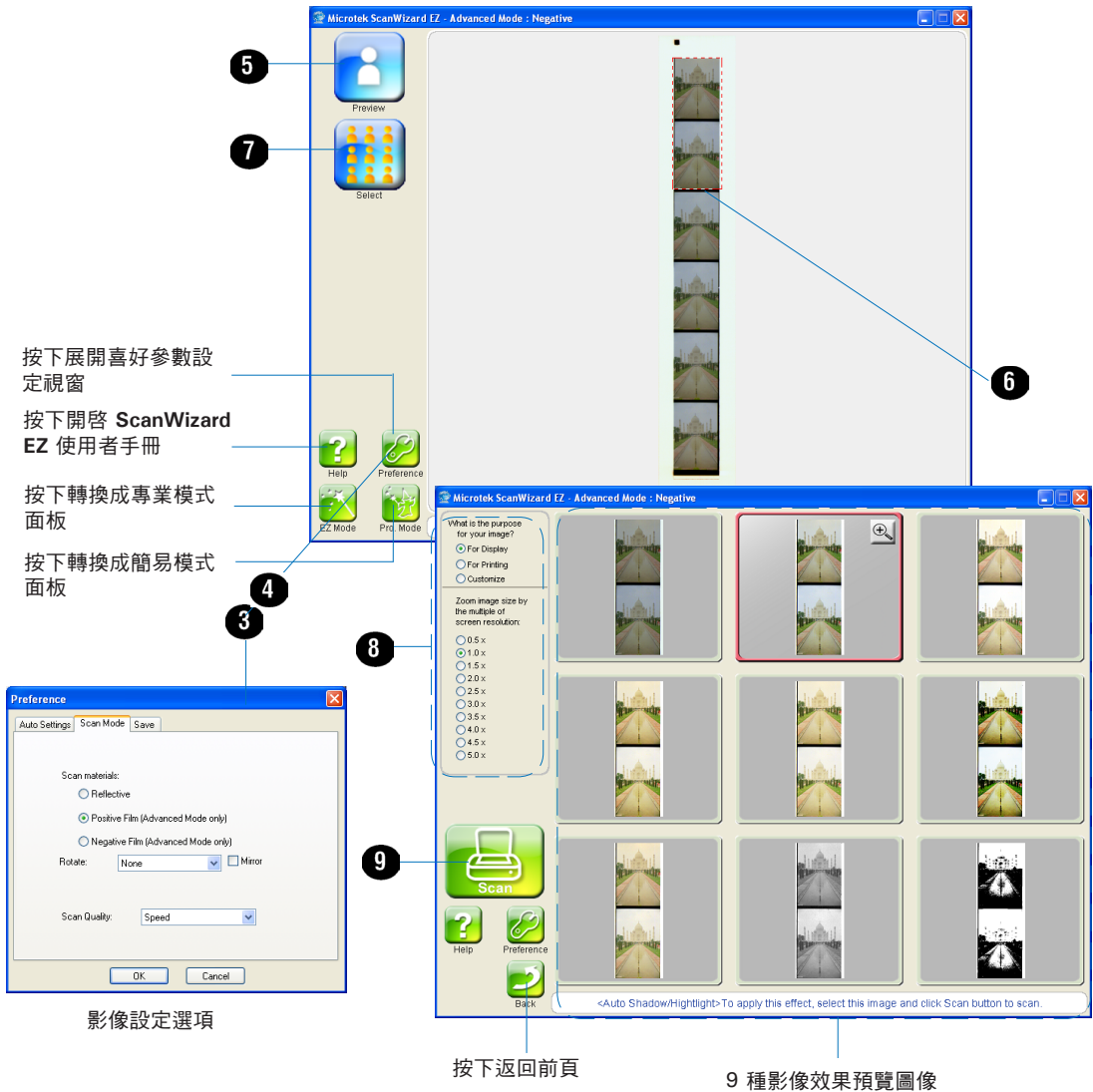
此實作演練將教導您如何使用 ScanWizard EZ 中的 **進階模式 (Advanced Mode)**。

1. 掀起掃描器的上蓋，然後參照「置放透射稿」章節中的說明，將待掃描的透射稿裝入適合的透射稿片匣中，將透射稿片匣置放於掃描器玻璃面上後，再輕輕蓋下掃描器的上蓋。
2. 請參照「B. 掃描相片 (2)」章節中步驟 2 與 3 的說明來啟動 ScanWizard EZ 中的 **進階模式 (Advanced Mode)**。
3. 按下 **喜好參數 (Preference)** 按鈕來展開喜好參數的設定視窗，在掃描模式的子選單中，選擇 **正片 (Positive Film)** 或 **負片 (Negative Film)** 做為您的掃描稿件種類選項。
4. 如有需要的話，請一併在喜好參數的設定視窗內，設定其它關於輸出檔案的選項。
 - a) 在掃描模式的子選單中，選擇 **速度**、**品質** 或 **最佳品質** 作為您想要的掃描品質。
 - b) 在輸出的子選單中，選擇您想要用來開啓輸出影像的應用軟體。
 - c) 在儲存的子選單中，選擇輸出影像的存檔位置、檔案名稱與檔案格式。
5. 按一下 **瀏覽 (Preview)** 按鈕，掃描器會進行快速的瀏覽掃描後，將預覽影像會顯示於預覽視窗中。
6. 當預覽影像出現在預覽視窗中後，您能拖曳選框的四個角落或四個邊框來調整並框選掃描範圍，浮動虛線框起來的區域就是最後的掃描範圍。
7. 按一下 **選擇 (Select)** 按鈕，啟動 9 種影像效果的預覽圖像及其相關的掃描設定。
8. 根據您想要使用掃描影像的目的，設定各項的掃描設定。
 - 根據螢幕觀看影像的需求，設定影像觀看尺寸。
 - 根據印刷輸出影像的需求，設定影像的輸出尺寸與解析度。
 - 自訂解析度。



9. 點選您想要的影像效果的預覽圖像後，按下 **掃描 (Scan)** 按鈕開始掃描。

ScanWizard EZ 將會先校準掃描器，然後自動套用程式設定至掃描稿件；當掃描完成後，掃描的稿件將被儲存於檔案中並傳送到指定的位置，或是您也可以選在選定的應用軟體中開啓掃描的稿件。



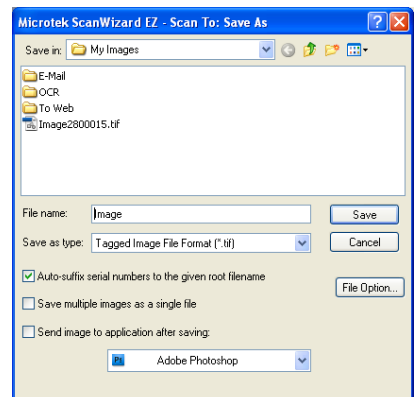
E. 掃描底片 (2)

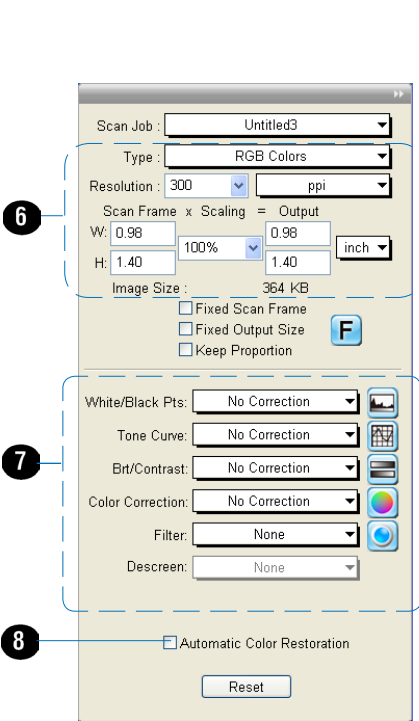
此實作演練將教導您如何使用 ScanWizard EZ 中的 **專業模式 (Professional Mode)**。

1. 掀起掃描器的上蓋，然後參照「置放透射稿」章節中的說明，將待掃描的透射稿裝入適合的透射稿片匣中，將透射稿片匣置放於掃描器玻璃面上後，再輕輕蓋下掃描器的上蓋。
2. 請參照「C. 掃描相片 (3)」章節中步驟 2 與 3 的說明來啟動 ScanWizard EZ 中的 **專業模式 (Professional Mode)**。
3. 在專業模式的預覽視窗中，點選 **稿件種類** 按鈕，選擇 **正片 (Positive Film)** 或 **負片 (Negative Film)** 做為您的掃描稿件種類選項。
4. 按一下 **瀏覽 (Overview)** 按鈕，掃描器會進行快速的瀏覽掃描後，將預覽影像會顯示於預覽視窗中。
5. 點選預覽視窗上方的 **選框** 工具，拖曳選框的四個角落或四個邊框來調整並框選擇掃描範圍，浮動虛線框起來的區域就是最後的掃描範圍。
6. 依據您的需求，在 **設定視窗** 中設定好您所需要的掃描參數。
 - a) 在影像類型的選單中，根據您的需求選擇色彩模式。
 - b) 在解析度的欄位中，設定好適當的輸出解析度。
 - c) 如果有需要的話，自行調整掃描範圍選框的相關設定。
7. 如果有需要的話，利用進階影像增強工具來調整影像的品質。
8. 如果您的相片色彩已經褪色，需要進行色彩回復處理，則請勾選設定視窗底部的 **自動色彩回復 (Automatic Color Restoration)** 選項。
9. 按一下 **掃描至 (Scan to)** 按鈕來開始掃描。

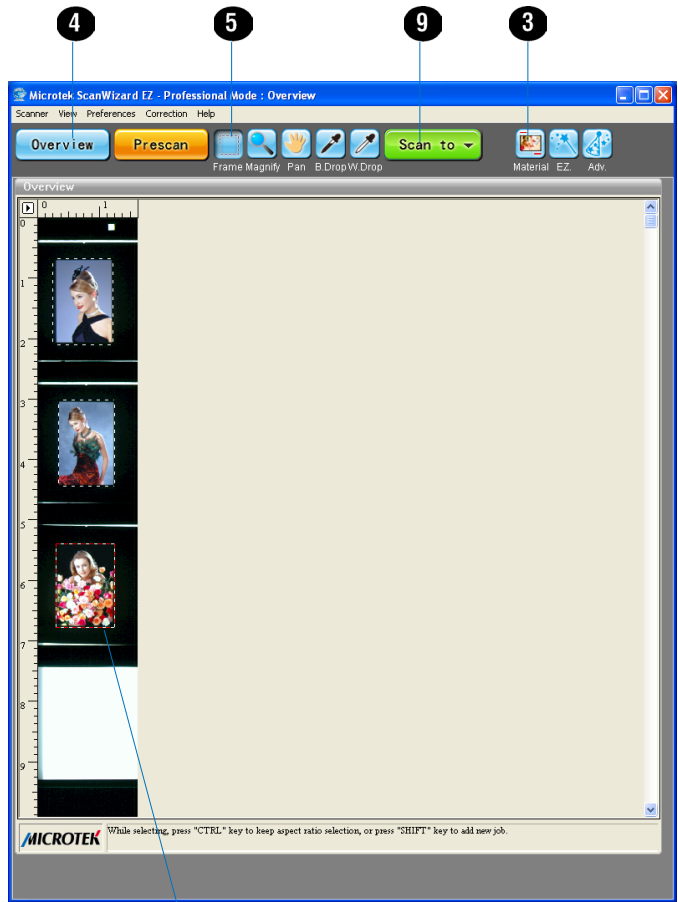


當 **掃描至：儲存為** 的對話視窗出現在螢幕上時，在對話視窗中設定好檔案夾位置、檔案名稱與檔案格式的設定值後，按下 **儲存** 按鈕，稿件影像將會在掃描後儲存至您指定的位置。

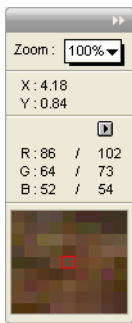




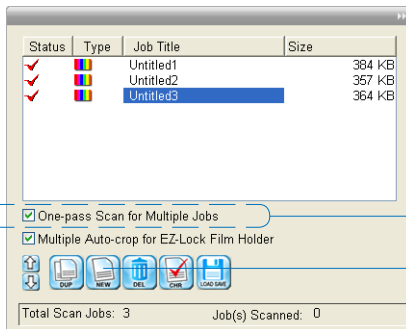
設定視窗



預覽視窗



資訊視窗



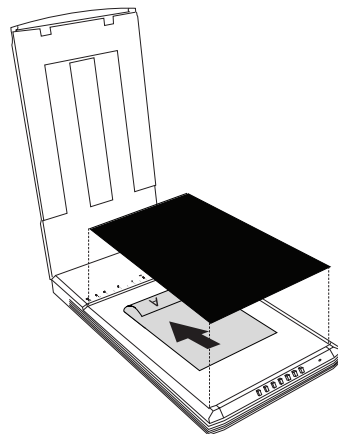
掃描工作佇列視窗

如果您想要製造更多的選框，同時一次掃描所有選框時：**a)** 按下 掃描工作佇列視窗 中的 新增 (New) 按鍵，一個新的工作 (title) 將會出現在視窗中；**b)** 重複前一個步驟直到完成增列所有想要的工作；**c)** 勾選 “One-pass Scan for Multiple Jobs” 選項。有關 One-pass Scan for Multiple Jobs 詳細操作方式，請參考 ScanWizard EZ 專業模式 線上說明文件。

A. 掃描相片

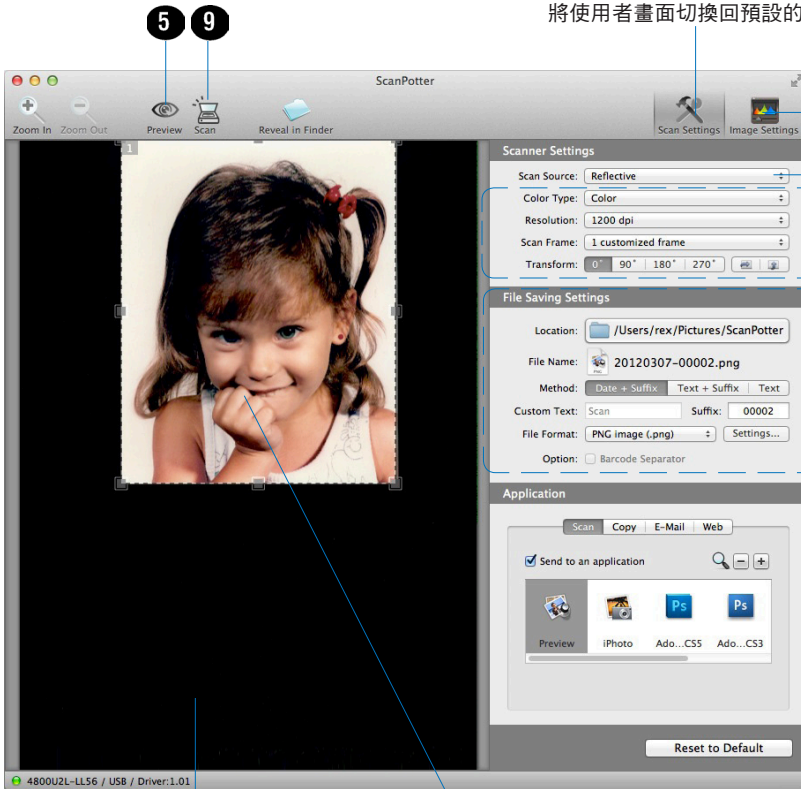
1. 掀起掃描器上蓋，將待掃稿件的正面朝向下，稿件頂端朝向掃描器的後方，靠近指示尺規，居中放置，再將黑色軟墊壓在稿件上方。

注意：將黑色軟墊覆蓋在您的相片上可以在掃描時遮蔽不必要的光線，並確保預覽掃描時的稿件自動框選裁切功能可以正常作用。



2. 點選 ScanPotter 圖示，以獨立操作的方式啟動 ScanPotter 掃描軟體；或是透過影像編輯軟體資料匣內，呼叫掃描器驅動軟體。
3. 在 **掃描來源 (Scan Source)** 選項中，請選擇 **反射稿 (Reflective)**。
4. 在 **掃描器設定 (Scanner Settings)** 欄位中設定好您所需要的掃描參數。
 - a) 根據您的使用需求，從 **色彩種類 (Color Type)** 下拉式選單中選擇掃描類型：
 - 掃描彩色影像時請選擇 **彩色 (Color)**
 - 掃描灰階影像時請選擇 **灰階 (Grayscale)**
 - 掃描黑白影像時請選擇 **黑白 (Black & White)**
 - b) 從 **解析度 (Resolution)** 下拉式選單中設定掃描輸出時的解析度。
 - c) 在 **選框 (Scan Frame)** 下拉式選單中選擇 **自動偵測 (Auto Detection)** 或是您想要的預覽影像的尺寸。
5. 按一下 **瀏覽 (Preview)** 按鈕，掃描器進行快速的瀏覽掃描後，預覽影像會顯示於預覽視窗中。
6. 浮動虛線框起來的區域就是實際的掃描範圍，如果有需要的話，請拖曳選框的角落或邊框上的方點來調整掃描選框，決定最後的掃描範圍。
7. 如果有需要的話，請用 **檔案儲存設定 (File Saving Settings)** 選項來調整儲存檔案的相關設定。
8. 如果有需要的話，請按下視窗上的 **影像設定 (Image Settings)** 按鈕，將操作視窗切換至影像設定視窗中，您可以直解選用程式裡已幫您設定好的一些影像效果，或是利用影像設定視窗中的影像增強工具來調整影像的品質。
9. 按一下 **Scan** 按鈕開始進行掃描。

按下 掃描器設定 (Scanner Settings) 按鍵，
將使用者畫面切換回預設的開機畫面



5 9

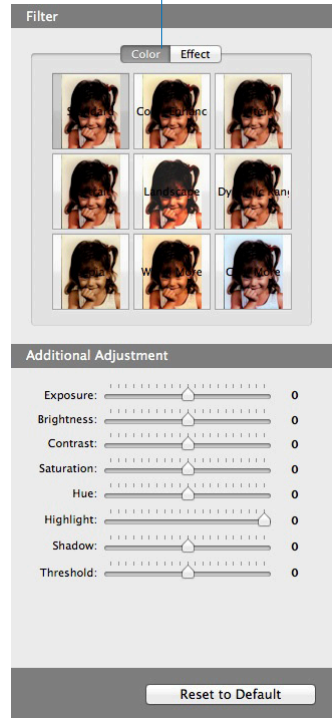
8

3

4

7

按下 影像設定 (Image Settings) 按鍵，將使用者畫面切換至一新視窗 (Filter column)，裡面有 9 種預設影像效果供您選擇；或是您可以使用視窗底部的進階影像調整工具，自行設定您所想要的影像效果



預覽視窗

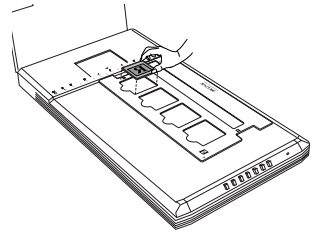
6

掃描範圍 (以虛線的方式顯示)

B. 掃描底片

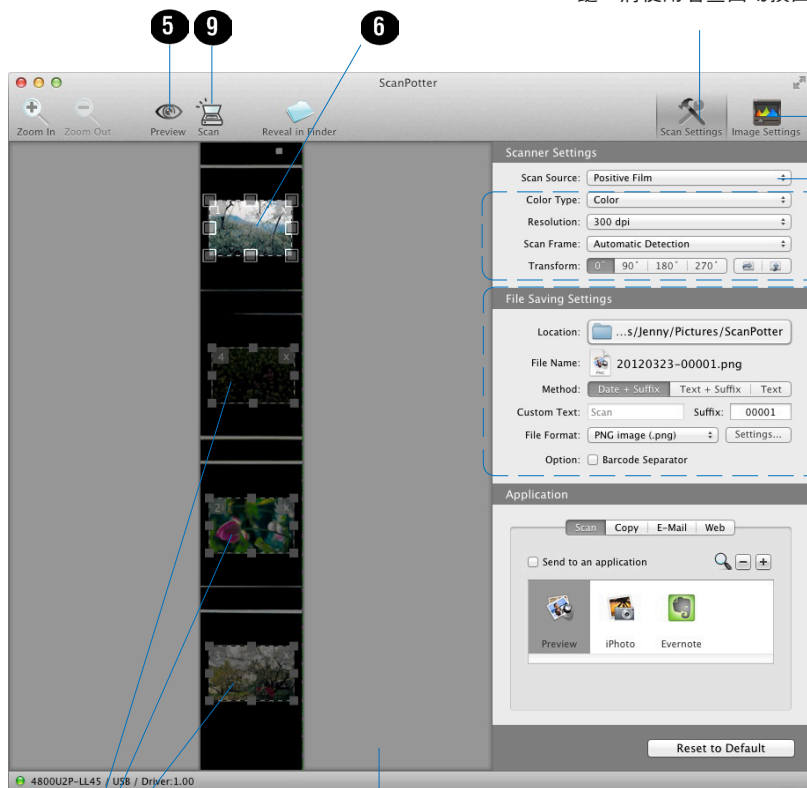
1. 掀起掃描器的上蓋，然後參照「置放透射稿」章節中的說明，將待掃描的透射稿裝入適合的透射稿片匣中，將透射稿片匣置放於掃描器玻璃面上後，再輕輕蓋下掃描器的上蓋。
2. 點選 **ScanPotter** 圖示，以獨立操作的方式啟動 **ScanPotter** 掃描軟體；或是透過影像編輯軟體資料匣內，呼叫掃描器驅動軟體。
3. 在 **掃描來源 (Scan Source)** 下拉式選項中，依據您的稿件種類來選擇；如果是負片的話，請選擇 **負片 (Negative)**，如果是正片的話，請選擇 **正片 (Positive)**。
4. 在 **掃描器設定 (Scanner Settings)** 欄位中設定好您所需要的掃描參數。
 - a) 根據您的使用需求，從 **色彩種類 (Color Type)** 下拉式選單中選擇掃描類型：
 - 掃描彩色影像時請選擇 **彩色 (Color)**
 - 掃描灰階影像時請選擇 **灰階 (Grayscale)**
 - 掃描黑白影像時請選擇 **黑白 (Black & White)**
 - b) 從 **解析度 (Resolution)** 下拉式選單中設定掃描輸出時的解析度。
 - c) 在 **選框 (Scan Frame)** 下拉式選單中選擇 **自動偵測 (Auto Detection)** 或是您想要的預覽影像的尺寸。
5. 按一下 **瀏覽 (Preview)** 按鈕，掃描器進行快速的瀏覽掃描後，預覽影像會顯示於預覽視窗中。

您將會在預覽視窗中看到多個、已由程式框選裁切好的選框，按照被掃描的順序，依序在選框左上角被標上號碼（例如：1、2）。如果要刪除選框，只須點選該選框右上角的“X”標誌即可。
6. 浮動虛線框起來的區域就是實際的掃描範圍，如果有需要的話，請拖曳選框的角落或邊框上的方點來調整掃描選框，決定最後的掃描範圍。
7. 如果有需要的話，請用 **檔案儲存設定 (File Saving Settings)** 選項來調整儲存檔案的相關設定。
8. 如果有需要的話，請按下視窗上的 **影像設定 (Image Settings)** 按鈕，將操作視窗切換至影像設定視窗中，您可以直解選用程式裡已幫您設定好的一些影像效果，或是利用影像設定視窗中的影像增強工具來調整影像的品質。
9. 按一下 **Scan** 按鈕開始進行掃描。

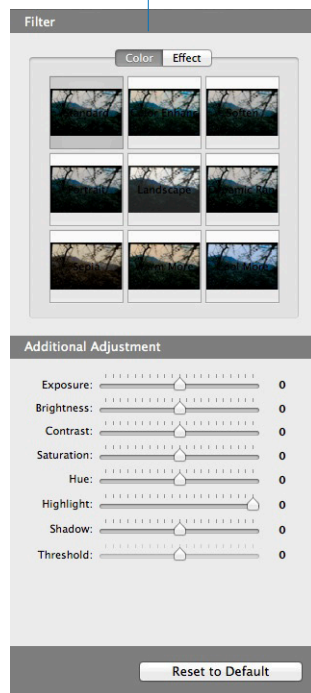


被選定的選框（以虛線的方式顯示）

按下 掃描器設定（Scanner Settings）按鍵，將使用者畫面切換回預設的開機畫面



按下 影像設定（Image Settings）按鍵，將使用者畫面切換至一新視窗（Filter column），裡面有 9 種預設影像效果供您選擇；或是您可以使用視窗底部的進階影像調整工具，自行設定您所想要的影像效果



多重選框（以虛線的方式框出並在左上角依序標號）

預覽視窗

掃描器規格

商品名稱	ScanMaker i450																		
產品型號	MRS-9600TU2L																		
掃描稿件	彩色或黑白的反射稿及透射稿																		
光源	發光二極管 (LED)																		
掃描方式	單次掃描；48-bit 彩色；16-bit 灰階；1-bit 黑白																		
掃描範圍	反射稿：216 x 297 公厘 / 8.5 x 11.7 英寸 透射稿：45 x 254 公厘 / 1.77 x 10 英寸																		
光學解析度	水平 4800 dpi，垂直 9600 dpi																		
掃描器介面	高速 USB 2.0 介面 (通用序列埠)																		
體積 (長 x 寬 x 高)	457 x 248 x 57 公厘 / 17.99 x 9.76 x 2.24 英寸																		
重量	約 2.35 公斤 / 5.07 磅																		
電源	交流電輸入 100 到 240 伏特，50/60 赫茲 直流電輸出 12 伏特 1.5 安培																		
電源供給	<table><thead><tr><th>電壓</th><th>製造商</th><th>型號</th></tr></thead><tbody><tr><td>100V to 240V</td><td>WUXI HARD</td><td>HDAD-120015-3C (US)</td></tr><tr><td>100V to 240V</td><td>WUXI HARD</td><td>HDAD-120015-3B (Europe)</td></tr><tr><td>100V to 240V</td><td>WUXI HARD</td><td>HDAD-120015-3D (AUS)</td></tr><tr><td>100V to 240V</td><td>WUXI HARD</td><td>HDAD-120015-3E (UK)</td></tr><tr><td>100V to 240V</td><td>MEAN WELL</td><td>GS18U12 (TWN)</td></tr></tbody></table>	電壓	製造商	型號	100V to 240V	WUXI HARD	HDAD-120015-3C (US)	100V to 240V	WUXI HARD	HDAD-120015-3B (Europe)	100V to 240V	WUXI HARD	HDAD-120015-3D (AUS)	100V to 240V	WUXI HARD	HDAD-120015-3E (UK)	100V to 240V	MEAN WELL	GS18U12 (TWN)
電壓	製造商	型號																	
100V to 240V	WUXI HARD	HDAD-120015-3C (US)																	
100V to 240V	WUXI HARD	HDAD-120015-3B (Europe)																	
100V to 240V	WUXI HARD	HDAD-120015-3D (AUS)																	
100V to 240V	WUXI HARD	HDAD-120015-3E (UK)																	
100V to 240V	MEAN WELL	GS18U12 (TWN)																	
消耗功率	最大 18 瓦特																		
操作環境	攝氏 10 到 40 度 / 華氏 50 到 104 度 相對濕度：20% 到 85%																		
製造號碼	請參考產品條碼序號																		
製造年份	產品條碼序號左邊第二碼為製造年份，如為 B 即為 2011 年製造，如為 C 即為 2012 年製造，以此類推																		
製造產地	中國																		
廠商名稱	全友電腦股份有限公司																		
廠商地址	新竹市科學工業園區工業東三路 6 號																		
廠商電話	(03)5772155																		

注意：

全友電腦保留變更掃描器配件、搭配軟體、硬體規格以及軟體功能的權利，實際以出貨時的產品為準；本文件之說明僅供參考，如有更新恕不另行通知。

系統需求

- 光碟機（用來安裝驅動程式）
- 彩色顯示器以及全彩顯示卡
- 512 MB 以上的記憶體

PC

- Pentium IV 以上等級，具有高速 USB 2.0 連接埠的電腦
- Windows XP, Vista 或 Windows 7 作業系統

Macintosh

- 內建有 USB 連接埠、並以 Intel 為核心處理器的 Mac 電腦
- Mac OS X 10.6 或以上作業系統